



Ako vymeniť zapal'ovacie
sviečky na **Mercedes**
W168 – návod na výmenu

VIDEO TUTORIÁL

**i Dôležité!**

Tento proces výmeny môžete použiť pre model:

MERCEDES-BENZ Trieda E Saloon (W124) E 200 (124.019), MERCEDES-BENZ Trieda E Saloon (W124) E 220 (124.022), MERCEDES-BENZ Trieda E T-modell (S124) E 200 T (124.079), MERCEDES-BENZ Trieda E T-modell (S124) E 220 T (124.082), MERCEDES-BENZ Trieda E Convertible (A124) E 200 (124.060), MERCEDES-BENZ Trieda E Coupe (C124) E 200 (124.040), MERCEDES-BENZ Trieda E Convertible (A124) E 220 (124.062), MERCEDES-BENZ Trieda E Coupe (C124) E 220 (124.042), MERCEDES-BENZ Trieda C Saloon (W202) C 180 (202.018), MERCEDES-BENZ Trieda C Saloon (W202) C 220 (202.022), MERCEDES-BENZ Trieda C Saloon (W202) C 200 (202.020), MERCEDES-BENZ SPRINTER 2-t Autobus (901, 902) 214 2.3, MERCEDES-BENZ Trieda E Saloon (W210) E 200 (210.035), MERCEDES-BENZ Trieda E Saloon (W210) E 230 (210.037), MERCEDES-BENZ limuzina (W124) 200 E 2.0 (124.019), (+ 48)

Postup sa môže mierne meniť podľa dizajnu auta.

VÝMENA: ZAPAĽOVACÍCH SVIEČOK – MERCEDES
W168. POTREBNÉ NÁSTROJE:



- Vysokoteplotné mazivo proti zadretiu
- Nástavec č. E11
- Nástavec č. 16
- Ráčňový kľúč
- Momentový kľúč
- Chránič blatníka

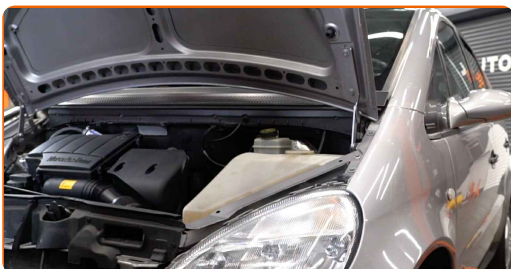
KÚPIŤ NÁSTROJE

Výmena: zapalovacích sviečok – Mercedes W168. Odporúčajú odborníci z AUTODOC:

- Proces výmeny je rovnaký pre všetky sviečky zapalovania.
- Celý postup práce vykonajte pri vypnutom motore.

VÝMENA: ZAPALOVACÍCH SVIEČOK – MERCEDES W168. ODPORÚČANÝ POSTUP KROKOV:

1 Otvorte kapotu.

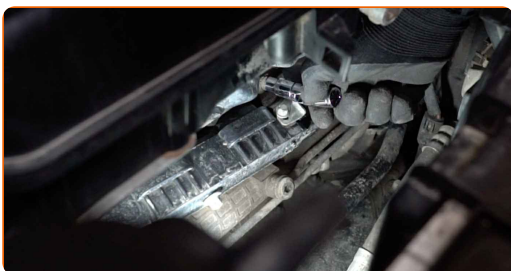


2 Na ochranu laku a farby a plastových prvkov auta použite ochranné kryty na blatníky.

3 Odpojte konektor z cievky zapalovania.



4 Odskrutkujte svorku cievky zapalovania. Použite nástavec č.E11. Použite ráčňový kľúč.



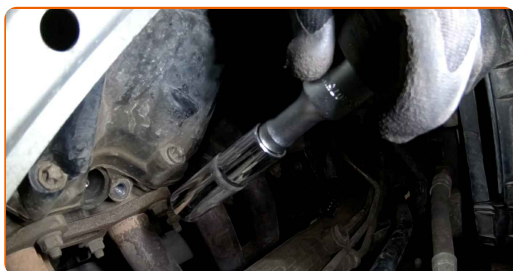
5

Vytiahnite cievku zapalovania z otvoru pre sviečku zapalovania.



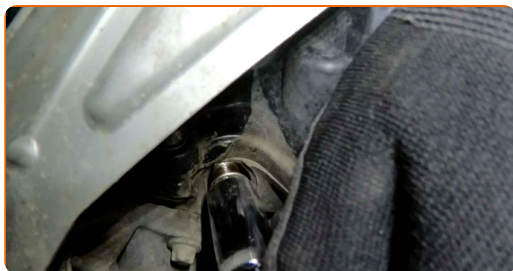
6

Odskrutkujte sviečky zapalovania. Použite kľúč na sviečky zapalovania č. 16. Použite ráčňový kľúč.



7

Vytiahnite sviečky zapalovania.



8

Aplikujte tenkú vrstvu špeciálneho vysokoteplotného maziva proti zadretiu na závitoch nových sviečok zapalovania.



9

Nainštalujte nové sviečky zapaľovania do otvorov pre ich montáž.



10

Zaskrutkujte nové sviečky zapaľovania a upevnite ich. Použite kľúč na sviečky zapaľovania č. 16. Použite momentový kľúč. Utiahnite ju krútiacim momentom 25 Nm.

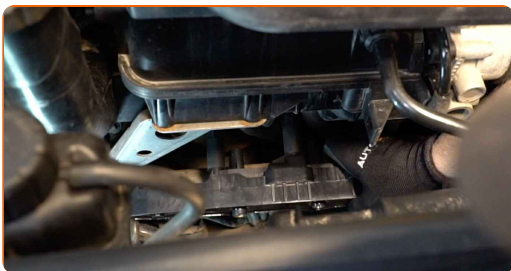


Výmena: zapaľovacích sviečok – Mercedes W168. Profesionáli odporúčajú:

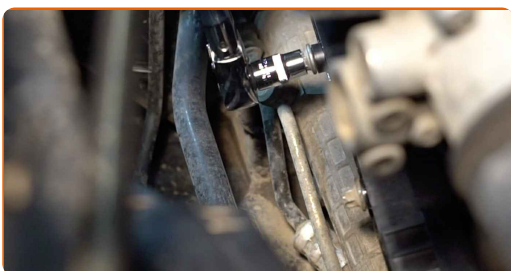
- Sviečky neuťahujte príliš veľkou silou. Príliš veľká sila môže poškodiť závitové spojenie.
- Pri práci s kľúčom na sviečky zapaľovania buďte veľmi opatrný. Jeho zošmyknutie môže spôsobiť poškodenie na závitovom spojení.

11

Nainštalujte cievku zapaľovania do otvoru sviečky zapaľovania. Uistite sa, že budete počuť kliknutie indikujúce, že súčiastka sa upevnila na svojom mieste.



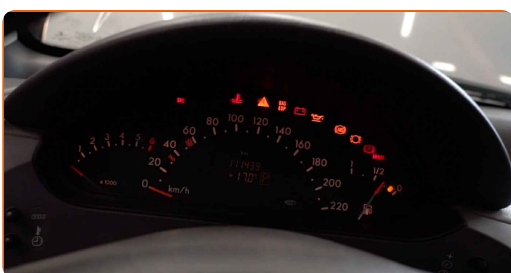
- 12** Utiahnite upevnenie cievky zapalovania. Použite nástavec č.E11. Použite momentový kľúč. Utiahnite ju krútiacim momentom 12 Nm.



- 13** Zapojte konektor cievky zapalovania.



- 14** Motor nechajte niekoľko minút bežať. Je potrebné sa uistiť, že komponenty pracujú správne.



- 15** Vypnite motor.



- 16** Odstráňte ochranný kryt blatníka.

17

Zatvorte kapotu.



VÝBORNE! 

ZOBRAZIŤ VIAC TUTORIÁLOV

AUTODOC – NÁHRADNÉ DIELY NAJVYŠŠEJ KVALITY ZA VÝBORNÚ CENU, A TO VŠETKO ONLINE

AUTODOC MOBILNÁ APLIKÁCIA: ZACHYŤTE SKVELÉ AKCIE PRI
POHODLNO M NAKUPOVANÍ



+ AUTODOC

GET IT ON
Google Play

Download on the
App Store

Download

OBROVSKÝ VÝBER NÁHRADNÝCH DIELOV PRE VAŠE AUTO

KÚPTE SI NÁHRADNÉ DIELY PRE MERCEDES

ZAPAĽOVACIA SVIEČKA: ŠIROKÝ VÝBER

VYBERTE SI AUTODIELY PRE MERCEDES W168

ZAPAĽOVACIA SVIEČKA PRE MERCEDES: KÚPIŤ TERAZ

**ZAPAĽOVACIA SVIEČKA PRE MERCEDES W168: NAJLEPŠIE
AKCIE A PONUKY**

i VYHLÁSENIE O ODMIETNUTÍ ZODPOVEDNOSTI:

Dokument obsahuje iba všeobecné odporúčania, ktoré pre vás môžu byť užitočné pri svojpomocnej oprave vášho auta alebo pri výmene niektorých dielov. AUTODOC nezodpovedá za poškodenie, zranenie alebo za škodu na majetku, spôsobenú opravou alebo výmenou dielov následkom nesprávneho použitia alebo nesprávneho pochopenia uvedených informácií.

AUTODOC neberie zodpovednosť za žiadne možné chyby alebo nejasnosti uvedené v tomto návode. Uvedené informácie majú iba informatívny charakter a nie je možné ich zameniť s radami od odborníkov.

AUTODOC neberie zodpovednosť za nesprávne alebo rizikové používanie vybavenia, náradia alebo náhradných dielov. AUTODOC odporúča byť pri výmene alebo oprave opatrný a prísne dodržiavať všetky bezpečnostné pravidlá. Pamätajte si: používanie dielov nízkej kvality nezaručí vášmu autu dostatočnú mieru bezpečnosti na cestách.

© Copyright 2023 – Všetok obsah na tejto stránke, a najmä texty, fotografie a grafika, je chránený zákonom o autorských právach. Všetky práva, vrátane práva na kopírovanie, zverenie tretím stranám, práva na úpravu a preklad, vlastní spoločnosť AUTODOC SE.