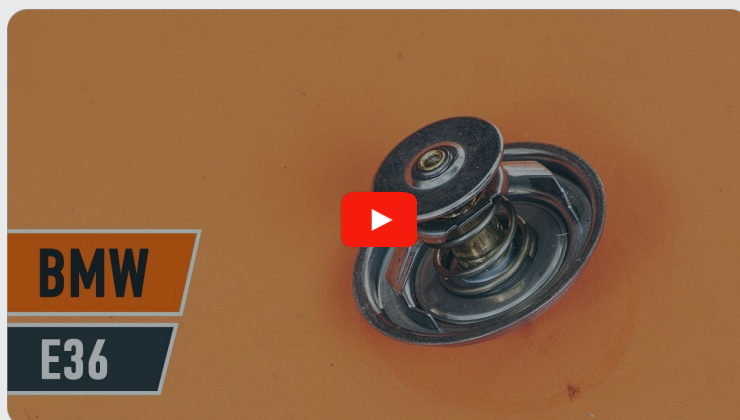




Ako vymeniť termostat  
na **BMW 5 Sedan (E34)** –  
návod na výmenu

## PODOBNÝ VIDEO TUTORIÁL



Toto video ukazuje proces výmeny podobnej súčiastky na inom vozidle

### Dôležité!

Tento proces výmeny môžete použiť pre model:

BMW 5 Sedan (E34) 520i 2.0 24V, BMW 5 Sedan (E34) 525i 2.5 24V, BMW 5 Sedan (E34) 525iX 2.5 24V

Postup sa môže mierne meniť podľa dizajnu auta.

Tento tutoriál bol vytvorený na základe procesu výmeny pre podobnú súčiastku na aute: BMW 3 Sedan (E36) 323i 2.5

VÝMENA: TERMOSTATU – BMW 5 SEDAN (E34).  
AUTODOC ODPORÚČA:



- Univerzálny čistiaci sprej
- Tmel
- Momentový kľúč
- Nástavec č. 7
- Nástavec č. 10
- Nástavec č. 13
- Ráčňový kľúč
- Nástroj na odstránenie spony
- Škrabka na tmel
- Plochý skrutkovač
- Lievik
- Nádržka na kvapalinu
- Chránič blatníka

**Kúpiť nástroje**

### Výmena: termostatu – BMW 5 Sedan (E34). Tip od AUTODOC:

- Stav chladiacej kvapaliny skontrolujte pri každej výmene termostatu. V prípade potreby chladiacu kvapalinu vymeňte.
- Prosím pozor: všetky práce na aute - BMW 5 Sedan (E34) – sa musia vykonávať pri vypnutom motore.

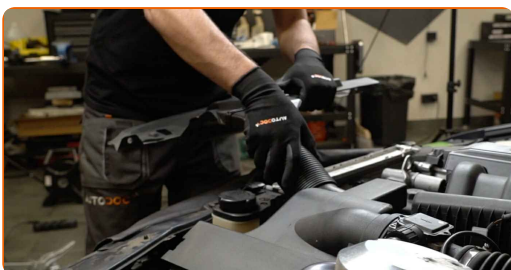
## VÝMENU USKUTOČNITE V NASLEDUJÚCOM PORADÍ:

**1** Otvorte kapotu.

**2** Na ochranu laku a farby a plastových prvkov auta použite ochranné kryty na blatníky.

**3** Odstráňte upevňovacie prvky krytu vzduchového potrubia. Použite nástroj na odstránenie spony.

**4** Odstráňte zostavu krytu distribúcie vzduchu.



**5** Odskrutkujte uzáver nádržky chladiacej kvapaliny.



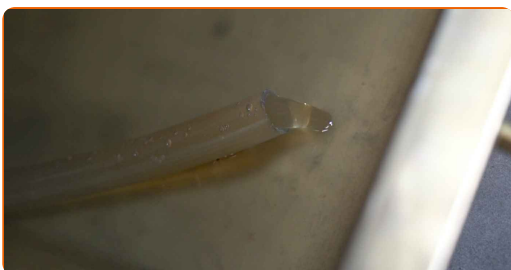
**6** Pripravte si nádobu na kvapaliny.



**7** Otvorte výpustný kohútik chladiacej kvapaliny.



**8** Vypusťte chladiacu kvapalinu z motora.



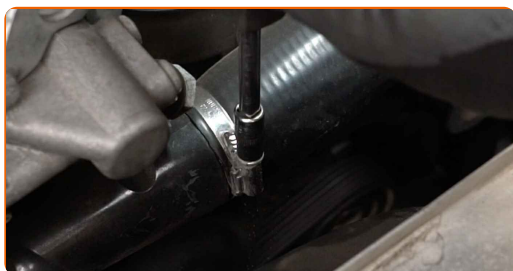
**Výmena: termostatu – BMW 5 Sedan (E34). Odporúčajú odborníci z AUTODOC:**

- Pozor! Chladiaca kvapalina môže byť veľmi horúca.
- Noste ochranné rukavice, aby sa zabránilo kontaktu s horúcou kvapalinou.
- Celý postup práce vykonajte pri vypnutom motore.
- Počkajte, kým chladiaca kvapalina úplne nevytečie z výpustného otvoru.

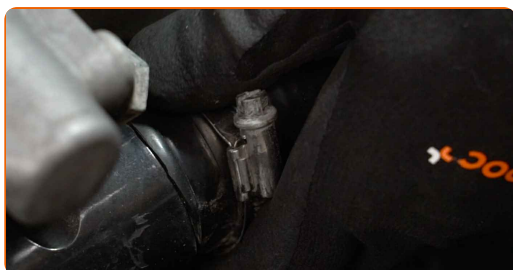
**9** Zatvorte výpustný kohútik chladiacej kvapaliny.



**10** Uvoľnite svorky hadičiek chladiacej kvapaliny. Použite nástavec č.7. Použite ráčňový kľúč.



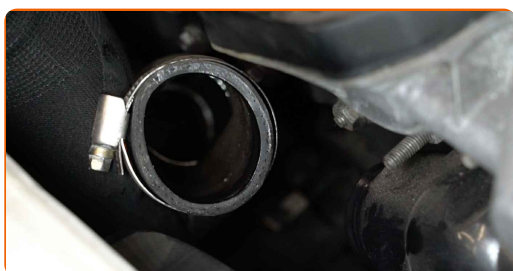
**11** Odpojte hadičku chladiacej kvapaliny.



**12** Uvoľnite svorku hadičky chladiacej kvapaliny. Použite nástavec č.7. Použite ráčňový kľúč.



**13** Odpojte hadičku chladiacej kvapaliny.



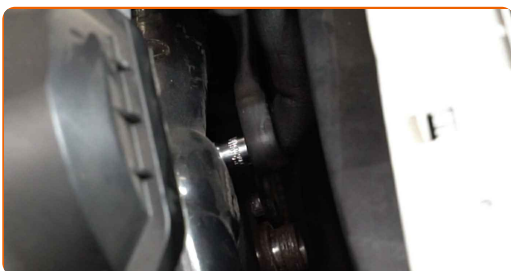
14

Odpojte držiak rúrky chladiacej kvapaliny. Použite nástavec č.13. Použite ráčňový kľúč.



15

Odskrutkujte upevňovacie prvky krytu termostatu. Použite nástavec č.10. Použite ráčňový kľúč.



16

Vyčistite upevňovacie prvky krytu termostatu. Použite viacúčelový čistiaci sprej.



17

Odskrutkujte upevňovacie prvky krytu termostatu. Použite nástavec č.10. Použite ráčňový kľúč.



18

Odstráňte kryt termostatu.

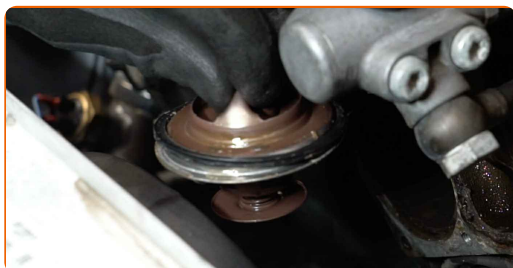


### AUTODOC odporúča:

- Výmena: termostatu – BMW 5 Sedan (E34). Ak chcete zabrániť poškodeniu súčiastky pri jej odstraňovaní, nepoužívajte príliš veľkú silu.
- Pozor! Z potrubia pre chladiacu kvapalinu a z krytu termostatu môže vytekať chladivo.

19

Odstráňte termostat.



20

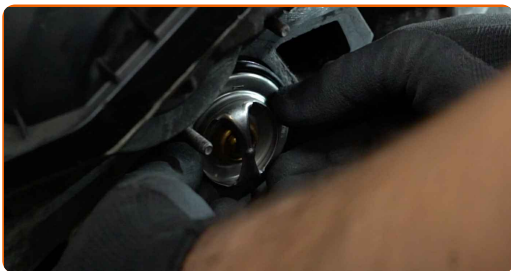
Vyčistite montážnu pozíciu krytu termostatu. Použite plochý skrutkovač. Použite škrabku na tmel. Použite viacúčelový čistiaci sprej.





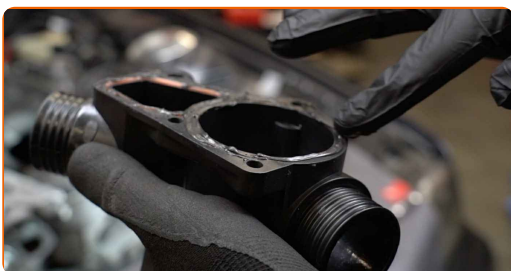
21

Nainštalujte nový termostat.



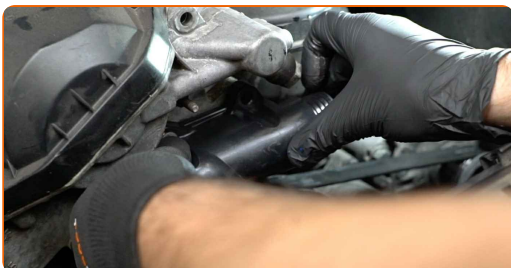
22

Natrite montážnu pozíciu krytu termostatu. Použite tesniaci materiál.



23

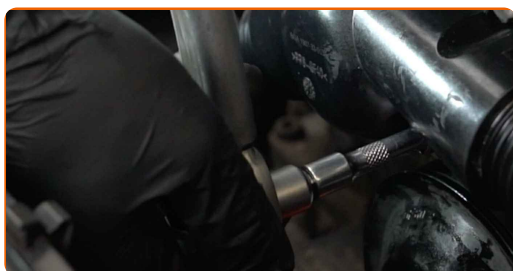
Nainštalujte nový kryt termostatu.



### AUTODOC odporúča:

- Výmena: termostatu – BMW 5 Sedan (E34). Pri inštalácii nepoužívajte príliš veľkú silu. Môže sa tým poškodiť súčiastka.

- 24** Utiahnite upevňovacie prvky krytu termostatu. Použite nástavec č.10. Použite momentový kľúč. Utiahnite ju krútiacim momentom 7 Nm.



- 25** Pripojte držiak rúrky chladiacej kvapaliny. Použite nástavec č.13. Použite momentový kľúč. Utiahnite ju krútiacim momentom 11 Nm.

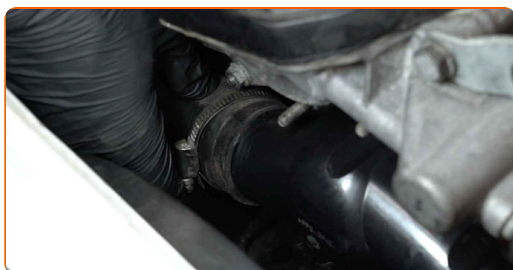


- 26** Utiahnite upevňovacie prvky krytu termostatu. Použite nástavec č.10. Použite momentový kľúč. Utiahnite ju krútiacim momentom 7 Nm.

- 27** Vyčistite upevňovacie prvky krytu termostatu. Použite viacúčelový čistiaci sprej.



- 28** Zapojte hadičky chladiacej kvapaliny ku krytu termostatu.



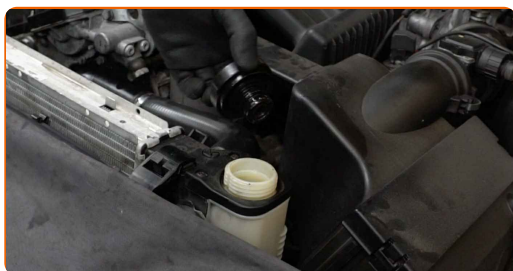
29

Upevnite svorky hadičiek chladiacej kvapaliny. Použite nástavec č.7. Použite ráčňový kľúč.



30

Odstráňte uzáver nádržky na chladiacu kvapalinu.



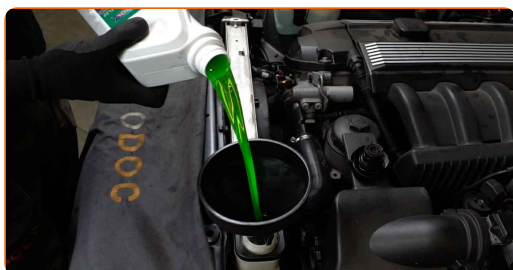
31

Vložte lievnik.



32

Chladiacu kvapalinu nalejte do nádržky na chladiacu kvapalinu.



**AUTODOC odporúča:**

- Používajte iba chladiacu kvapalinu, ktorú odporúča výrobca.
- Hladina chladiacej kvapaliny by mala byť na značke MAX.
- Počkajte, kým zo systému vyjde vzduch.

**33**

Odskrutkujte odvzdušňovaciu skrutku systému chladenia. Použite plochý skrutkovač.



**Výmena: termostatu – BMW 5 Sedan (E34). Odporúčajú odborníci z AUTODOC:**

- Je potrebné to urobiť, aby ste odstránili zvyšný vzduch zo systému chladenia, a skontrolovali, či prvky systému pracujú správne.

**34**

Motor nechajte niekoľko minút bežať. Je potrebné to urobiť, aby ste odstránili zvyšný vzduch zo systému chladenia, a skontrolovali, či prvky systému pracujú správne.

**35**

Zaskrutkujte odvzdušňovaciu skrutku systému chladenia. Použite plochý skrutkovač.

**36**

Vypnite motor.

**37**

Skontrolujte hladinu chladiacej kvapaliny. Ak to bude potrebné, doplňte ju do požadovanej hladiny.



**38** Nainštalujte uzáver nádržky chladiacej kvapaliny.



**39** Zaskrutkujte uzáver nádržky chladiacej kvapaliny.



**40** Znovu nainštalujte zostavu krytu distribúcie vzduchu.



**41** Nainštalujte upevňovacie prvky krytu vzduchového potrubia.

**42** Odstráňte ochranný kryt blatníka.

**43** Zatvorte kapotu.

**VÝBORNE!** 

**ZOBRAZIŤ VIAC TUTORIÁLOV**

# AUTODOC – NÁHRADNÉ DIELY NAJVYŠŠEJ KVALITY ZA VÝBORNÚ CENU, A TO VŠETKO ONLINE

**AUTODOC MOBILNÁ APLIKÁCIA: ZACHYŤTE SKVELÉ AKCIE PRI POHODLNO M NAKUPOVANÍ**



**+ AUTODOC**

GET IT ON  **Google Play**

 **Download on the App Store**

**Download**

**OBROVSKÝ VÝBER NÁHRADNÝCH DIELOV PRE VAŠE AUTO**

**TERMOSTAT: ŠIROKÝ VÝBER**

## **i VYHLÁSENIE O ODMIETNUTÍ ZODPOVEDNOSTI:**

Dokument obsahuje iba všeobecné odporúčania, ktoré pre vás môžu byť užitočné pri svojpomocnej oprave vášho auta alebo pri výmene niektorých dielov. AUTODOC nezodpovedá za poškodenie, zranenie alebo za škodu na majetku, spôsobenú opravou alebo výmenou dielov následkom nesprávneho použitia alebo nesprávneho pochopenia uvedených informácií.

AUTODOC neberie zodpovednosť za žiadne možné chyby alebo nejasnosti uvedené v tomto návode. Uvedené informácie majú iba informatívny charakter a nie je možné ich zameniť s radami od odborníkov.

AUTODOC neberie zodpovednosť za nesprávne alebo rizikové používanie vybavenia, náradia alebo náhradných dielov. AUTODOC odporúča byť pri výmene alebo oprave opatrný a prísne dodržiavať všetky bezpečnostné pravidlá. Pamätajte si: používanie dielov nízkej kvality nezaručí vášmu autu dostatočnú mieru bezpečnosti na cestách.

© Copyright 2022 – Všetok obsah na tejto stránke, a najmä texty, fotografie a grafika, je chránený zákonom o autorských právach. Všetky práva, vrátane práva na kopírovanie, zverenie tretím stranám, práva na úpravu a preklad, vlastní spoločnosť AUTODOC GmbH.