



Ako vymeniť zadné
ložisko kolesa na **FIAT**
MAREA (185) – návod na
výmenu

PODOBNÝ VIDEO TUTORIÁL



Toto video ukazuje proces výmeny podobnej súčiastky na inom vozidle

Dôležité!

Tento proces výmeny môžete použiť pre model:

FIAT MAREA (185) 1.4 80 12V, FIAT MAREA (185) 1.6 100 16V, FIAT MAREA (185) 1.8 115 16V, FIAT MAREA (185) 2.0 150 20V, FIAT MAREA (185) 1.9 TD 75, FIAT MAREA (185) 1.9 TD 100, FIAT MAREA (185) 2.4 TD 125, FIAT MAREA (185) 2.4, FIAT MAREA (185) 2.0, FIAT MAREA (185) 1.9 JTD 105, FIAT MAREA (185) 2.4 JTD 130, FIAT MAREA (185) 2.0 155 20V, FIAT MAREA (185) 1.6 100 16V Bipower, FIAT MAREA (185) 1.2 16V, FIAT MAREA (185) 1.9 JTD 110, (+ 2)

Postup sa môže mierne meniť podľa dizajnu auta.

Tento tutoriál bol vytvorený na základe procesu výmeny pre podobnú súčiastku na aute: FIAT BRAVO II (198) 1.6 D Multijet

VÝMENA: LOŽISKA KOLESA – FIAT MAREA (185).
ZOZNAM POTREBNÝCH NÁSTROJOV:



- Drôtená kefa
- Sprej WD-40
- Čistič brzd
- Univerzálny čistiaci sprej
- Medené mazivo
- Nástavec č. 12
- Nástavec č. 13
- Nástavec č. 17
- Nástavec č. 32
- Úderová rázová hlavica na matice kolies č.17
- Ráčňový kľúč
- Momentový kľúč
- Vratidlo
- Kladivo
- Gumové kladivo
- Páčidlo
- Klin pod koleso auta

Kúpiť nástroje

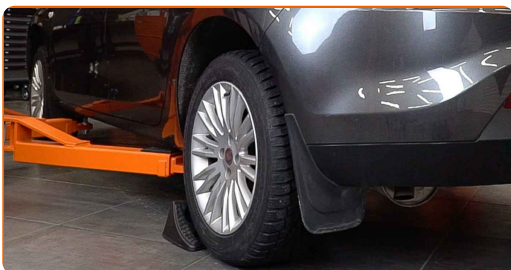
Výmena: ložiska kolesa – FIAT MAREA (185). Odporúčajú odborníci z AUTODOC:

- Nepoužívajte opätovne ložisko vášho auta FIAT MAREA (185).
- Proces výmeny ložiska náboja kolesa je totožný pre obe kolesá na rovnakej náprave.
- Celý postup práce vykonajte pri vypnutom motore.

VÝMENA: LOŽISKA KOLESA – FIAT MAREA (185). POSTUPOJTE PODĽA NASLEDOVNÉHO PROCESU:

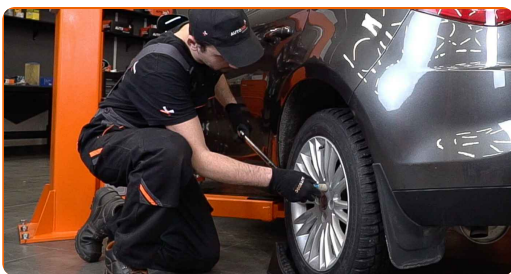
1

Kolesá auta zaistíte pomocou klinov.



2

Uvoľnite upevňovacie skrutky kolesa. Použite rázový nástavec na koleso č. 17.



3

Zodvihnite zadnú časť vozidla a zaistite vozidlo na podperách.

4

Odskrutkujte skrutky kolies.



AUTODOC odporúča:

- Upozornenie! Pre vyhnutie sa zraneniu držte koleso pri odskrutkovaní upevňovacích skrutiek. FIAT MAREA (185)

5

Odstráňte koleso.



6

Vyčistite upevňovacie prvky brzdového strmeňa. Použite drôtenú kefu. Použite sprej WD-40.



7

Odskrutkujte upevnenie brzdového strmeňa. Použite nástavec č.13. Použite ráčňový kľúč.



8

Odstráňte brzdový strmeň. Použite páčidlo.



Výmena: ložiska kolesa – FIAT MAREA (185). AUTODOC odporúča:

- Priviažte strmeň k zaveseniu kolies alebo ku karosérii drôtikom bez odpojenia od brzdovej hadičky, aby sa predišlo strate tlaku v brzdovom systéme.
- Uistite sa, že brzdový strmeň nevisí na brzdovej hadičke.
- Po odstránení brzdového strmeňa nestláčajte brzdový pedál. Vypadol by totiž piest z brzdového valca, vyliala by sa brzdová kvapalina a systém by stratil tlak.

9

Odstráňte brzdové platničky.



10

Vyčistite upevňovacie prvky držiaka brzdového strmeňa. Použite drôtenú kefu. Použite sprej WD-40.



11

Odskrutkujte upevnenie svorky brzdového strmeňa. Použite nástavec č.17. Použite vratidlo.



12

Odstráňte svorku strmeňa.



13

Vyčistite upevňovacie prvky brzdového kotúča. Použite drôtenú kefu. Použite sprej WD-40.



14

Odskrutkujte upevnenie brzdového kotúča. Použite nástavec č.12. Použite ráčňový kľúč.



15

Odstráňte brzdový kotúč. Použite gumové kladivo.



16

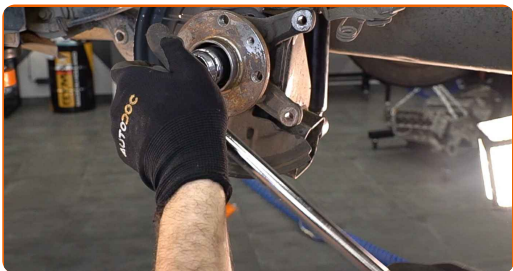
Odstráňte ochrannú hlavicu ložiska náboja. Použite páčidlo. Použite kladivo.



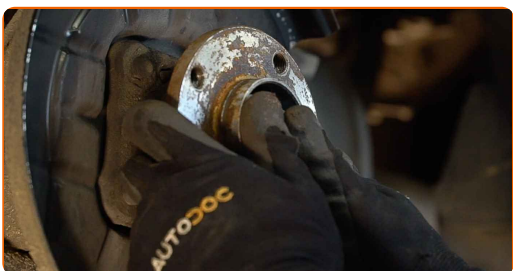
Výmena: ložiska kolesa – FIAT MAREA (185). Tip od odborníkov z AUTODOC:

- Niektoré autá majú aj ochranné kryty náboja kolesa.

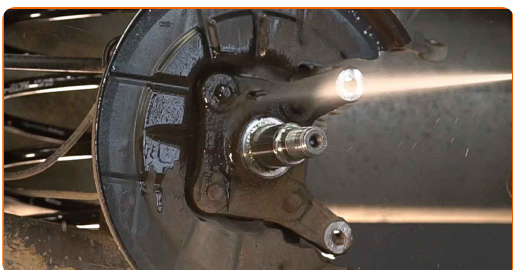
17 Odskrutkujte maticu nápravy náboja kola. Použite nástavec č.32. Použite vratidlo.



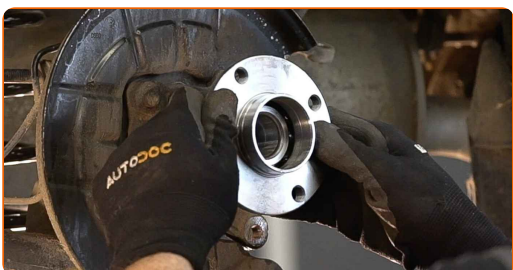
18 Spolu odstráňte náboj a ložisko, pretože tieto dva prvky sú zmontované do seba.



19 Vyčistite montážny otvor ložiska náboja. Použite viacúčelový čistiaci sprej.



20 Nainštalujte nový náboj kola s ložiskom.



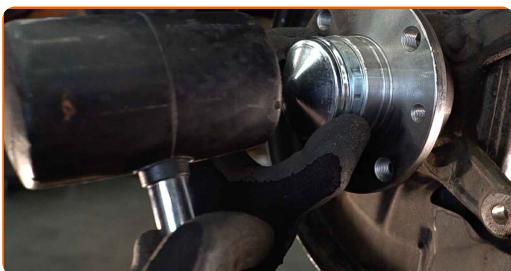
21 Upevnite náboj. Použite nástavec č.32. Použite momentový kľúč. Utiahnite ju krútiacim momentom 224 Nm.



Výmena: ložiska kola – FIAT MAREA (185). Tip:

- Ložisko kola sa nesmie ohnúť k závlačke nápravy.

22 Nainštalujte ochrannú hlavicu ložiska náboja. Použite gumové kladivo.



23 Natrite náboj v mieste kontaktu s brzdovým kotúčom. Použite medené mazivo.



24 Nainštalujte brzdový kotúč.



25 Upevnite upevnenie brzdového kotúča. Použite nástavec č.12. Použite momentový kľúč. Utiahnite ju krútiacim momentom 10 Nm.



26 Očistite brzdový strmeň od prachu a špiny. Použite drôtenú kefu. Použite čistič brzd.



AUTODOC odporúča:

- Výmena: ložiska kolesa – FIAT MAREA (185). Po aplikovaní spreja niekoľko minút počkajte.

27 Nainštalujte svorku brzdového strmeňa.



- 28** Upevnite svorku brzdového strmeňa. Použite nástavec č.17. Použite momentový kľúč. Utiahnite ju krútiacim momentom 62 Nm.



- 29** Nainštalujte brzdové platničky.



- 30** Nainštalujte brzdový strmeň a upevnite ho. Použite nástavec č.13. Použite momentový kľúč. Utiahnite ju krútiacim momentom 30 Nm.



- 31** Vyčistite povrch brzdového kotúča. Použite drôtenú kefu.

- 32** Natrite povrch, kde je brzdový kotúč v kontakte s ráfikom kolesa. Použite medené mazivo.



33

Vyčistite povrch brzdového kotúča. Použite čistič brzd.



Výmena: ložiska kolesa – FIAT MAREA (185). Tip od odborníkov z AUTODOC:

- Po aplikácii spreja počkajte niekoľko minút.

34

Nainštalujte koleso.

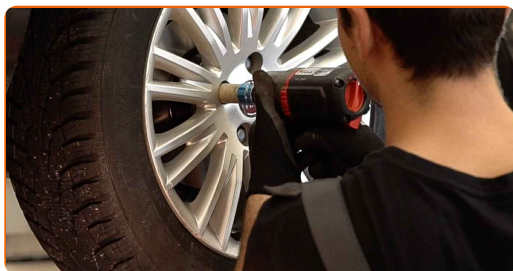


AUTODOC odporúča:

- Dôležité! Pri zaskrutkovaní upevňovacích skrutiek držte koleso. FIAT MAREA (185)

35

Zaskrutkujte skrutky kolies. Použite rázový nástavec na koleso č. 17.



36

Dajte auto dolu a skrutkujte skrutky v križovom poradí. Použite momentový kľúč. Uťahnite ju krútiacim momentom 120 Nm.



37

Odstráňte zdviháky a klíny.



VÝBORNE! 

ZOBRAZIŤ VIAC TUTORIÁLOV

AUTODOC – NÁHRADNÉ DIELY NAJVYŠŠEJ KVALITY ZA VÝBORNÚ CENU, A TO VŠETKO ONLINE

AUTODOC MOBILNÁ APLIKÁCIA: ZACHYŤTE SKVELÉ AKCIE PRI POHODLNO M NAKUPOVANÍ



+ AUTODOC

GET IT ON  **Google Play**

 **Download on the App Store**

Download

OBROVSKÝ VÝBER NÁHRADNÝCH DIELOV PRE VAŠE AUTO

LOŽISKO KOLESA: ŠIROKÝ VÝBER

(i) VYHLÁSENIE O ODMIETNUTÍ ZODPOVEDNOSTI:

Dokument obsahuje iba všeobecné odporúčania, ktoré pre vás môžu byť užitočné pri svojpomocnej oprave vášho auta alebo pri výmene niektorých dielov. AUTODOC nezodpovedá za poškodenie, zranenie alebo za škodu na majetku, spôsobenú opravou alebo výmenou dielov následkom nesprávneho použitia alebo nesprávneho pochopenia uvedených informácií.

AUTODOC neberie zodpovednosť za žiadne možné chyby alebo nejasnosti uvedené v tomto návode. Uvedené informácie majú iba informatívny charakter a nie je možné ich zameniť s radami od odborníkov.

AUTODOC neberie zodpovednosť za nesprávne alebo rizikové používanie vybavenia, náradia alebo náhradných dielov. AUTODOC odporúča byť pri výmene alebo oprave opatrný a prísne dodržiavať všetky bezpečnostné pravidlá. Pamätajte si: používanie dielov nízkej kvality nezaručí vášmu autu dostatočnú mieru bezpečnosti na cestách.

© Copyright 2023 – Všetok obsah na tejto stránke, a najmä texty, fotografie a grafika, je chránený zákonom o autorských právach. Všetky práva, vrátane práva na kopírovanie, zverenie tretím stranám, práva na úpravu a preklad, vlastní spoločnosť AUTODOC SE.