



Ako vymeniť spodné
ovládacie rameno
zadného zavesenia kolies
na **MERCEDES-BENZ**
SLK (R170) – návod na
výmenu

PODOBNÝ VIDEO TUTORIÁL



Toto video ukazuje proces výmeny podobnej súčiastky na inom vozidle

Dôležité!

Tento proces výmeny môžete použiť pre model:

MERCEDES-BENZ SLK (R170) 200 2.0 (170.435), MERCEDES-BENZ SLK (R170) 230 2.3 Kompressor (170.447), MERCEDES-BENZ SLK (R170) 200 2.0 Kompressor (170.445), MERCEDES-BENZ SLK (R170) 200 2.0 Kompressor (170.444), MERCEDES-BENZ SLK (R170) 230 2.3 Kompressor (170.449), MERCEDES-BENZ SLK (R170) 320 3.2 (170.465), MERCEDES-BENZ SLK (R170) 32 AMG 3.2 Kompressor (170.466)

Postup sa môže mierne meniť podľa dizajnu auta.

Tento tutoriál bol vytvorený na základe procesu výmeny pre podobnú súčiastku na aute: MERCEDES-BENZ Trieda C Saloon (W203) C 240 (203.061)

**VÝMENA: SPODNÉ OVLÁDACIE RAMENO ZADNÉHO ZAVESENIA KOLIES – MERCEDES-BENZ SLK (R170).
POTREBNÉ NÁSTROJE:**



- Drôtená kefa
- Sprej WD-40
- Čistič brzd
- Medené mazivo
- Momentový kľúč
- Kombinačný kľúč č.16
- HEX nástavec č. H5
- XZN nástavec č. 12
- Nástavec č. 10
- Nástavec č. 19
- Úderová rázová hlavica na matice kolies č.17
- Ráčňový kľúč
- Kladivo
- Páčidlo
- Vratidlo
- Sťahovák guľového čapu
- Hydraulický prevodový zdvihák
- Klin pod koleso auta

Kúpiť nástroje

Výmena: spodné ovládacie rameno zadného zavesenia kolies – MERCEDES-BENZ SLK (R170). Odporúčajú odborníci z AUTODOC:

- Proces výmeny je rovnaký pre ľavé a pravé spodné rameno.
- Celý postup práce vykonajte pri vypnutom motore.

VÝMENA: SPODNÉ OVLÁDACIE RAMENO ZADNÉHO ZAVESENIA KOLIES – MERCEDES-BENZ SLK (R170). POSTUPOJTE PODĽA NASLEDOVNÉHO PROCESU:

1 Kolesá auta zaistíte pomocou klinov.

2 Uvoľnite upevňovacie skrutky kolesa. Použite rázový nástavec na koleso č. 17.



3 Zdvihnite zadnú časť vozidla a zaistite vozidlo na podperách.

4 Odskrutkujte skrutky kolies.



AUTODOC odporúča:

- Upozornenie! Pre vyhnutie sa zraneniu držte koleso pri odskrutkovaní upevňovacích skrutiek. MERCEDES-BENZ SLK (R170)

5

Odstráňte koleso.



6

Odskrutkujte upevňovacie prvky ochranného plastového krytu karosérie auta. Použite nástavec č.10. Použite ráčňový kľúč.

7

Odstráňte ochranný plastový kryt karosérie auta.



8

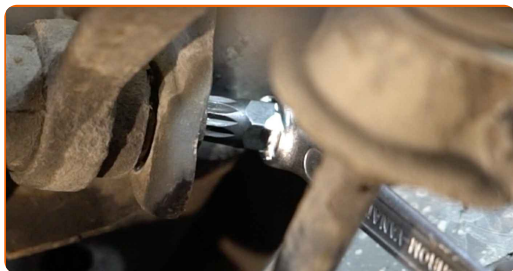
Vyčistite všetky spojenia ramena. Použite drôtenú kefu. Použite sprej WD-40.



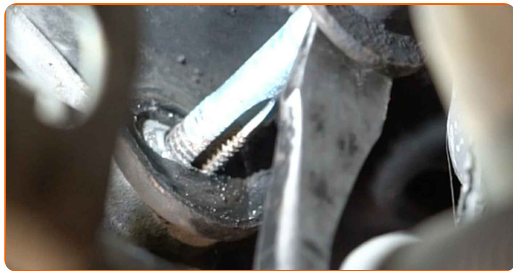
9 Označte si skrutku pre nastavenie odklonu kolesa.



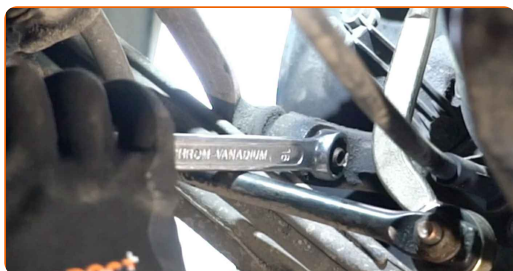
10 Odskrutkujte upevnenie ramena od podporného rámu. Použite XZN č. 12. Použite nástavec č.19. Použite vratidlo.



11 Odstráňte upevňovaciu skrutku. Použite páčidlo. Použite kladivo.



12 Odskrutkujte upevnenie spájajúce ovládacie rameno k zadnému kĺbovému spoju. Použite kombinačný kľúč č.16. Použite imbusový kľúč č. H5. Použite ráčňový kľúč.



13

Odpojte guľový čap od zadnej hlavy ložiska čapu kola. Použite sťahovák na guľové čapy.



14

Odstráňte rameno. Použite páčidlo.



15

Vyčistite montážne otvory a závit ramena odpruženia. Použite drôtenú kefu. Použite sprej WD-40.



16

Nainštalujte nové rameno.



AUTODOC odporúča:

- Výmena: spodné ovládacie rameno zadného zavesenia kolies – MERCEDES-BENZ SLK (R170). Používajte iba nové skrutky a matice v rámci inštalácie.
- Nepoškodte kryt guľového čapu.

17

Nainštalujte upevňovaciu skrutku.



18

Pripojte guľový čap k zadnej hlave ložiska čapu kola.

19

Zaskrutkujte upevňovacie prvky spájajúce ovládacie rameno k zadnému kĺbovému spoju. Použite kombinačný kľúč č.16. Použite imbusový kľúč č. H5. Použite ráčňový kľúč.

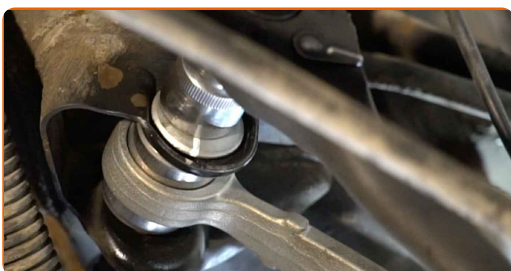


20

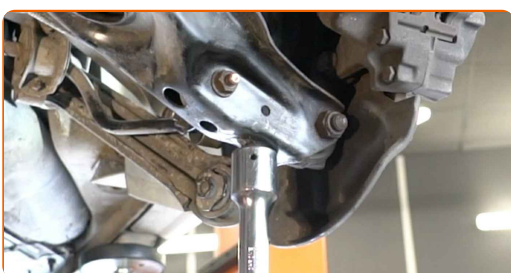
Nastavte polohu vyrovnávacej skrutky podľa značky.



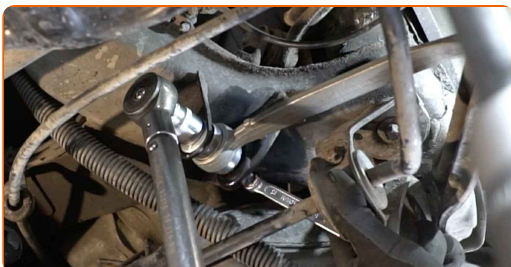
- 21** Zaskrutkujte upevňovací prvok spájajúci ovládacie rameno k podpornému rámu. Použite XZN č. 12. Použite nástavec č.19. Použite vratidlo.



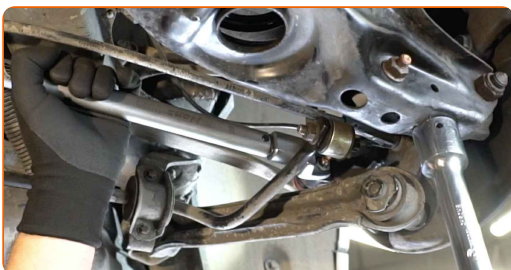
- 22** Podoprite rameno. Použite zdvihák s hydraulickými prevodmi.



- 23** Utiahnite upevnenie ramena k podpornému rámu. Použite XZN č. 12. Použite nástavec č.19. Použite momentový kľúč. Utiahnite ju krútiacim momentom 70 Nm.

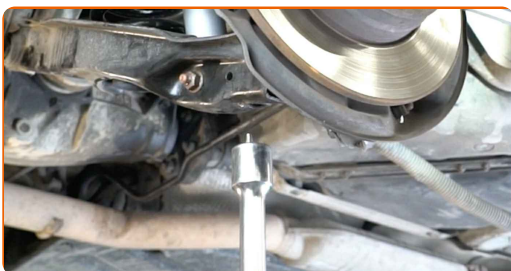


- 24** Utiahnite upevnenie vodiaceho ramena k čapu nápravy. Použite kombinačný kľúč č.16. Použite momentový kľúč. Utiahnite ju krútiacim momentom 70 Nm.



25

Odstráňte podperu spod ramena.

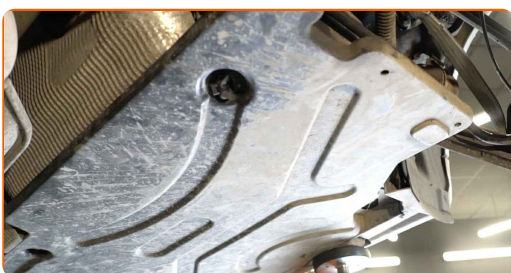


AUTODOC odporúča:

- Výmena: spodné ovládacie rameno zadného zavesenia kolies – MERCEDES-BENZ SLK (R170). Zdvihák na auto dajte dolu hladko, bez trhania, aby sa nepoškodili súčiastky a mechanizmy.

26

Znovu nainštalujte ochranný plastový kryt karosérie auta.

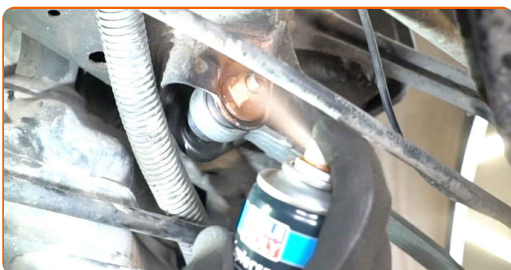


27

Zaskrutkujte upevňovacie prvky ochranného plastového krytu karosérie auta. Použite nástavec č.10. Použite ráčňový kľúč.

28

Natrite a ošetríte všetky spojenia ramena. Použite medené mazivo.



29

Natrite povrch, kde je brzdový kotúč v kontakte s ráfikom kolesa. Použite medené mazivo.



30

Vyčistite povrch brzdového kotúča. Použite čistič brzd.



AUTODOC odporúča:

- Výmena: spodné ovládacie rameno zadného zavesenia kolies – MERCEDES-BENZ SLK (R170). Po aplikovaní spreja niekoľko minút počkajte.

31

Nainštalujte koleso.



AUTODOC odporúča:

- Upozornenie! Pre vyhnutie sa zraneniu držte koleso pri odskrutkovaní upevňovacích skrutiek. MERCEDES-BENZ SLK (R170)

32

Zaskrutkujte skrutky kolies. Použite rázový nástavec na koleso č. 17.



33

Dajte auto dolu a skrutkujte skrutky v krížovom poradí. Použite rázový nástavec na koleso č. 17. Použite momentový kľúč. Utiahnite ju krútiacim momentom 110 Nm.



34

Odstráňte zdviháky a klíny.



VÝBORNE! 

ZOBRAZIŤ VIAC TUTORIÁLOV

AUTODOC – NÁHRADNÉ DIELY NAJVYŠŠEJ KVALITY ZA VÝBORNÚ CENU, A TO VŠETKO ONLINE

AUTODOC MOBILNÁ APLIKÁCIA: ZACHYŤTE SKVELÉ AKCIE PRI POHODLNOM NAKUPOVANÍ



+ AUTODOC

GET IT ON  **Google Play**

 **Download on the App Store**

Download

OBROVSKÝ VÝBER NÁHRADNÝCH DIELOV PRE VAŠE AUTO

RAMENO ZAVESENIA KOLIES: ŠIROKÝ VÝBER

(i) VYHLÁSENIE O ODMIETNUTÍ ZODPOVEDNOSTI:

Dokument obsahuje iba všeobecné odporúčania, ktoré pre vás môžu byť užitočné pri svojpomocnej oprave vášho auta alebo pri výmene niektorých dielov. AUTODOC nezodpovedá za poškodenie, zranenie alebo za škodu na majetku, spôsobenú opravou alebo výmenou dielov následkom nesprávneho použitia alebo nesprávneho pochopenia uvedených informácií.

AUTODOC neberie zodpovednosť za žiadne možné chyby alebo nejasnosti uvedené v tomto návode. Uvedené informácie majú iba informatívny charakter a nie je možné ich zameniť s radami od odborníkov.

AUTODOC neberie zodpovednosť za nesprávne alebo rizikové používanie vybavenia, náradia alebo náhradných dielov. AUTODOC odporúča byť pri výmene alebo oprave opatrný a prísne dodržiavať všetky bezpečnostné pravidlá. Pamätajte si: používanie dielov nízkej kvality nezaručí vášmu autu dostatočnú mieru bezpečnosti na cestách.

© Copyright 2022 – Všetok obsah na tejto stránke, a najmä texty, fotografie a grafika, je chránený zákonom o autorských právach. Všetky práva, vrátane práva na kopírovanie, zverenie tretím stranám, práva na úpravu a preklad, vlastní spoločnosť AUTODOC GmbH.