



Ako vymeniť žhaviče na
**OPEL Astra Classic
Hatchback (A04) –
návod na výmenu**

PODOBNÝ VIDEO TUTORIÁL



Toto video ukazuje proces výmeny podobnej súčiastky na inom vozidle

Dôležité!

Tento proces výmeny môžete použiť pre model:
OPEL Astra Classic Hatchback (A04) 1.3 CDTI

Postup sa môže mierne meniť podľa dizajnu auta.

Tento tutoriál bol vytvorený na základe procesu výmeny pre podobnú súčiastku na aute: OPEL Corsa D Hatchback (S07) 1.3 CDTI (L08, L68)

VÝMENA: ŽHAVIČOV – OPEL ASTRA CLASSIC
HATCHBACK (A04). POTREBNÉ NÁSTROJE:



- Mazivo na vstrekovače a žeraviace sviečky
- Nástavec č. 7
- Nástavec kľúča pre zapalovacie sviečky č. 8
- Hviezdicový nástavec Torx T25
- Ráčňový kľúč
- Momentový kľúč
- Uterák z mikrovlákna
- Chránič blatníka

Kúpiť nástroje

Výmena: žhavičov – OPEL Astra Classic Hatchback (A04). AUTODOC odporúča:

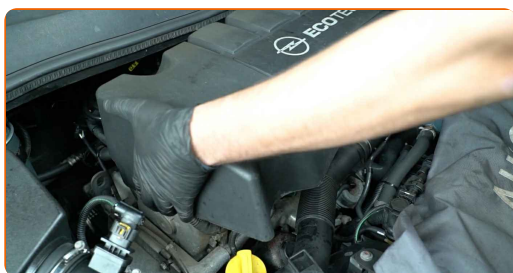
- Proces výmeny je totožný pre všetky žeraviace sviečky.
- Pred začatím práce naštartujte motor a nechajte ho rozohriať na prevádzkovú teplotu.
- Oblečte si rukavice na ochranu vašich rúk pred horúcimi povrchmi.
- Celý postup práce vykonajte pri vypnutom motore.

**VÝMENA: ŽHAVIČOV – OPEL ASTRA CLASSIC HATCHBACK (A04).
VYKONAJTE NASLEDUJÚCE KROKY:**

1 Otvorte kapotu.

2 Na ochranu laku a farby a plastových prvkov auta použite ochranné kryty na blatníky.

3 Odstráňte kryt motora.



AUTODOC odporúča:

- Výmena: žhavičov – OPEL Astra Classic Hatchback (A04). Ak chcete zabrániť poškodeniu súčiastky pri jej odstraňovaní, nepoužívajte príliš veľkú silu.

4

Odpojte upevnenie prívodovej vzduchovej hadice Použite hviezdicový Torx T25. Použite ráčňový kľúč.



5

Odpojte svorku prívodnej vzduchovej hadičky. Použite nástavec č.7. Použite ráčňový kľúč.



6

Odstráňte prívodnú vzduchovú hadicu.

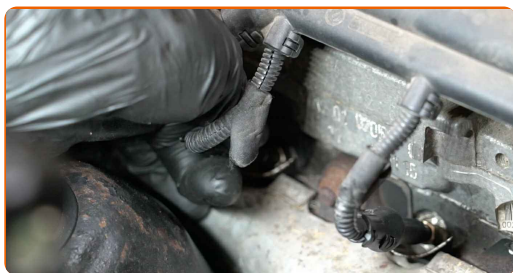


7

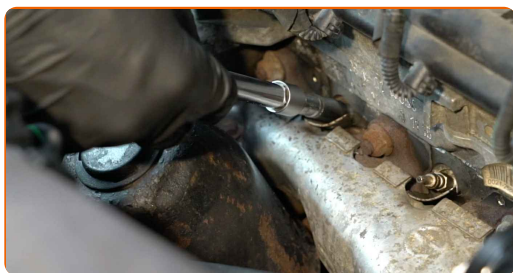
Prekryte prívodnú vzduchovú hadičku uterákom z mikrovlákna, aby sa do systému nedostal prach a špina.



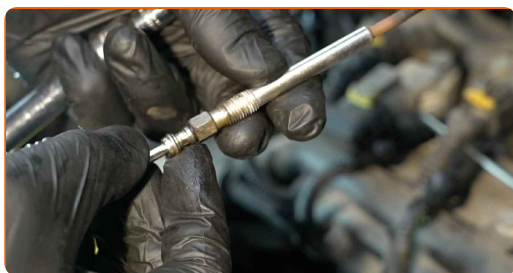
8 Odpojte konektory elektrického vedenia žeraviacej sviečky.



9 Odskrutkujte žeraviace sviečky. Použite kľúč na sviečky zapalovania č. 8. Použite ráčňový kľúč.



10 Odstráňte žeraviace sviečky.



11 Natrite žeraviace sviečky. Použite mazivo na vstrekovače a žeraviace sviečky.



Pozor!

- Nedotýkajte sa ohrievacieho prvku, pretože odtlačky prstov môžu spôsobiť zlyhanie.

12

Nainštalujte nové žeraviace sviečky na svoje montážne pozície.



13

Utiahnite žeraviace sviečky. Použite kľúč na sviečky zapalovania č. 8. Použite momentový kľúč. Utiahnite ju krútiacim momentom 10 Nm.



Výmena: žhavičov – OPEL Astra Classic Hatchback (A04). Profesionáli odporúčajú:

- Sviečky neuťahujte príliš veľkou silou. Príliš veľká sila môže poškodiť závitové spojenie.
- Pri práci s kľúčom na sviečky zapalovania buďte veľmi opatrný. Jeho zošmyknutie môže spôsobiť poškodenie na závitovom spojení.

14

Pripevnite konektory elektrického vedenia žeraviacich sviečok.



15 Odstráňte uterák z mikrovlákná zo vzduchovej prívodnej hadičky.



16 Nainštalujte prívodnú vzduchovú hadicu a zaistite ju.



17 Upevnite svorku na vzduchovej prívodnej hadičke. Použite nástavec č.7. Použite ráčňový kľúč.



18 Zaskrutkujte upevňovací prvok rúrky sacieho potrubia. Použite hviezdicový Torx T25.



19 Nainštalujte kryt motora a zaistite ho.



AUTODOC odporúča:

- Výmena: žhavičov – OPEL Astra Classic Hatchback (A04). Pri inštalácii nepoužívajte príliš veľkú silu. Môžu sa tým poškodiť upevňovacie prvky.
- Uistite sa, že kryt motora je správne usadený na svojom mieste. Nesmie byť mimo svojej polohy voči vodiacim upevňovacím prvkom.

20

Odstráňte ochranný kryt blatníka.

21

Zatvorte kapotu.

22

Motor nechajte niekoľko minút bežať. Je potrebné sa uistiť, že komponenty pracujú správne.

23

Vypnite motor.

VÝBORNE! **ZOBRAZIŤ VIAC TUTORIÁLOV**

AUTODOC – NÁHRADNÉ DIELY NAJVYŠŠEJ KVALITY ZA VÝBORNÚ CENU, A TO VŠETKO ONLINE

AUTODOC MOBILNÁ APLIKÁCIA: ZACHYŤTE SKVELÉ AKCIE PRI POHODLNO M NAKUPOVANÍ



+ AUTODOC

GET IT ON  **Google Play**

 **Download on the App Store**

Download

OBROVSKÝ VÝBER NÁHRADNÝCH DIELOV PRE VAŠE AUTO

ŽHAVIČE: ŠIROKÝ VÝBER

i **VYHLÁSENIE O ODMIETNUTÍ ZODPOVEDNOSTI:**

Dokument obsahuje iba všeobecné odporúčania, ktoré pre vás môžu byť užitočné pri svojpomocnej oprave vášho auta alebo pri výmene niektorých dielov. AUTODOC nezodpovedá za poškodenie, zranenie alebo za škodu na majetku, spôsobenú opravou alebo výmenou dielov následkom nesprávneho použitia alebo nesprávneho pochopenia uvedených informácií.

AUTODOC neberie zodpovednosť za žiadne možné chyby alebo nejasnosti uvedené v tomto návode. Uvedené informácie majú iba informatívny charakter a nie je možné ich zameniť s radami od odborníkov.

AUTODOC neberie zodpovednosť za nesprávne alebo rizikové používanie vybavenia, náradia alebo náhradných dielov. AUTODOC odporúča byť pri výmene alebo oprave opatrný a prísne dodržiavať všetky bezpečnostné pravidlá. Pamätajte si: používanie dielov nízkej kvality nezaručí vášmu autu dostatočnú mieru bezpečnosti na cestách.

© Copyright 2022 – Všetok obsah na tejto stránke, a najmä texty, fotografie a grafika, je chránený zákonom o autorských právach. Všetky práva, vrátane práva na kopírovanie, zverenie tretím stranám, práva na úpravu a preklad, vlastní spoločnosť AUTODOC GmbH.