



Ako vymeniť predné  
ložisko kolesa na  
**RENAULT 21 Kombi** –  
návod na výmenu

## PODOBNÝ VIDEO TUTORIÁL



Toto video ukazuje proces výmeny podobnej súčiastky na inom vozidle

### **Dôležité!**

Tento proces výmeny môžete použiť pre model:

RENAULT 21 Kombi 1.7

Postup sa môže mierne meniť podľa dizajnu auta.

Tento tutoriál bol vytvorený na základe procesu výmeny pre podobnú súčiastku na aute: RENAULT Megane Scenic (JA) 1.6 16V

VÝMENA: LOŽISKA KOLESA – RENAULT 21 KOMBI.  
ZOZNAM POTREBNÝCH NÁSTROJOV:



- Drôtená kefa
- Sprej WD-40
- Čistič brzd
- Sprej na elektroniku
- Medené mazivo
- Momentový kľúč
- Kombinačný kľúč č.18
- Kombinačný kľúč č.21
- Nástavec č. 16
- Nástavec č. 18
- Nástavec č. 21
- Nástavec č. 30
- Hviezdicový nástavec Torx T40
- Úderová rázová hlavica na matice kolies č.19
- Sada vložky a orechu ložiska
- Separátor ložísk
- Sťahovák guľového čapu
- Ráčňový kľúč
- Plochý skrutkovač
- Nárazový skrutkovač
- Vratidlo
- Páčidlo
- Klin pod koleso auta

**Kúpiť nástroje**

### AUTODOC odporúča:

- Nepoužívajte opätovne ložisko vášho auta RENAULT 21 Kombi.
- Proces výmeny ložiska náboja kola je totožný pre obe kolesá na rovnakej náprave.
- Prosím pozor: všetky práce na aute - RENAULT 21 Kombi – sa musia vykonávať pri vypnutom motore.

## VÝMENU USKUTOČNITE V NASLEDUJÚCOM PORADÍ:

**1**

Vyčistíte upevňovací prvok hnacieho hriadeľa. Použite drôtenú kefu.


**2**

Uvoľníte upevňovací prvok hnacieho hriadeľa. Použite nástavec č.30. Použite vratidlo.


**3**

Kolesá auta zaistíte pomocou klinov.

4

Uvoľnite upevňovacie skrutky kolesa. Použite rázový nástavec na koleso č. 19.



5

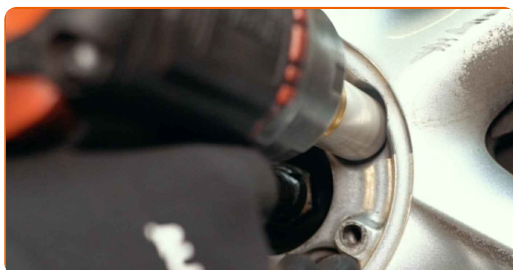
Zdvihnite auto.

Výmena: ložiska kolesa – RENAULT 21 Kombi. Tip od odborníkov z AUTODOC:

- Ak používate zdvihák, uistite sa, že je položený na plochom povrchu bez akýchkoľvek nerovností.
- Nezabudnite dodatočne zaistiť auto pomocou montážnych podstavcov.

6

Odskrutkujte skrutky kolies.



AUTODOC odporúča:

- Upozornenie! Pre vyhnutie sa zraneniu držte koleso pri odskrutkovaní upevňovacích skrutiek. RENAULT 21 Kombi

7 Odstráňte koleso.



8 Vyčistite upevňovacie prvky držiaka brzdového strmeňa. Použite drôtenú kefu. Použite sprej WD-40.

9 Rozšírite brzdové platničky. Použite páčidlo.



10 Odskrutkujte upevnenie svorky brzdového strmeňa. Použite nástavec č.18. Použite ráčňový kľúč.



11 Odstráňte brzdový strmeň spolu s jeho držiakom.



## Výmena: ložiska kola – RENAULT 21 Kombi. Tip od AUTODOC:

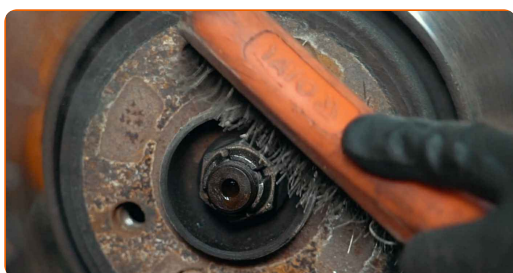
- Priviažte strmeň k zaveseniu kolies alebo ku karosérii drôtikom bez odpojenia od brzdovej hadičky, aby sa predišlo strate tlaku v brzdovom systéme.
- Uistite sa, že brzdový strmeň nevisí na brzdovej hadičke.
- Po odstránení brzdového strmeňa nestláčajte brzdový pedál. Vypadol by totiž piest z brzdového valca, vyliala by sa brzdová kvapalina a systém by stratil tlak.
- Skontrolujte držiak brzdového strmeňa, vodiace závlačky brzdového strmeňa a puzdrá. Vyčistite ich. Ak je to potrebné, vymeňte ich.

**12**

Odpojte brzdovú hadičku zo vzpery tlmiča. Použite páčidlo.


**13**

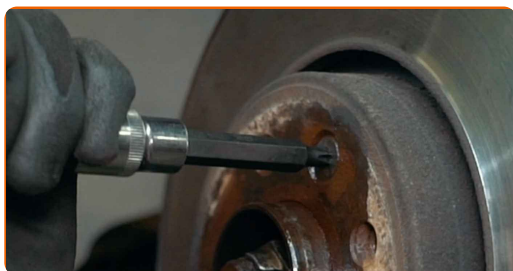
Vyčistite upevňovacie prvky brzdového kotúča. Použite drôtenú kefu. Použite sprej WD-40.





14

Odskrutkujte upevnenie brzdového kotúča. Použite hviezdicový Torx T40. Použite nárazový skrutkovač.



15

Odstráňte brzdový kotúč.



16

Odpojte vodiče ABS snímača.



17

Odpojte konektor ABS snímača.



18

Vyčistite upevňovacie prvky spájajúce vzperu tlmiča a hlavu ložiska čapu kola. Použite drôtenú kefu. Použite sprej WD-40.





- 19** Vyčistite upevnenie spájajúce čap tiahla riadenia k hlave ložiska čapu kolesa. Použite drôtenú kefu. Použite sprej WD-40.



- 20** Vyčistite upevňovacie prvky spájajúce guľový čap a ovládacie rameno odpruženia. Použite drôtenú kefu. Použite sprej WD-40.



- 21** Odskrutkujte upevňovacie prvky spájajúce tlmič k hlave ložiska čapu kolesa. Použite kombinačný kľúč č.21. Použite nástavec č.21. Použite ráčňový kľúč.



- 22** Odskrutkujte koncovú skrutku kĺbu riadenia. Použite nástavec č.16. Použite vratidlo.



23

Odpojte koncovku tiahla od kĺbu riadenia. Použite sťahovák na guľové čapy.



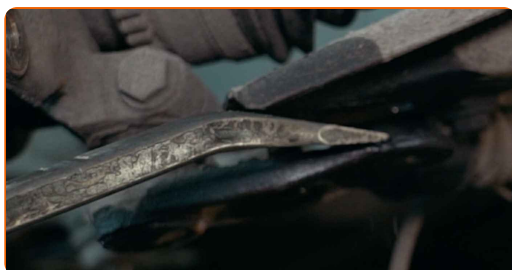
24

Odpojte guľový čap od A-ramena. Použite kombinačný kľúč č.18 Použite nástavec č.18. Použite ráčňový kľúč.



25

Odpojte guľový čap od A-ramena. Použite páčidlo.



26

Odskrutkujte upevňovací prvok spojujúci hnací hriadeľ a náboj kolesa. Použite nástavec č.30. Použite ráčňový kľúč. Odstráňte upevňovaciu skrutku.



27 Odpojte hnací hriadeľ od hlavy ložiska čapu. Odstráňte upevňovaciú skrutku.



28 Odpojte kĺb riadenia od vzpery tlmiča.



29 Odstráňte hlavu ložiska čapu kola spolu s nábojom kola.



30 Vytlačte náboj z hlavy ložiska čapu kola. Použite sadu vložky a orechu ložiska.



31 Vyčistite zádržný krúžok ložiska náboja kola. Použite drôtenú kefu. Použite sprej WD-40.



32

Odstráňte zádržný krúžok ložiska náboja kola. Použite plochý skrutkovač.



33

Vytlačte vnútorný krúžok ložiska, ktorý zostal na náboji. Použite separátor ložísk. Použite sadu vložky a orechu ložiska.



34

Vytlačte ložisko náboja kola. Použite sadu vložky a orechu ložiska.



35

Vyčistite montážny otvor ložiska náboja. Použite drôtenú kefu. Použite sprej WD-40.



36

Vtlačte nové ložisko do hlavy ložiska čapu kola. Použite sadu vložky a orechu ložiska.

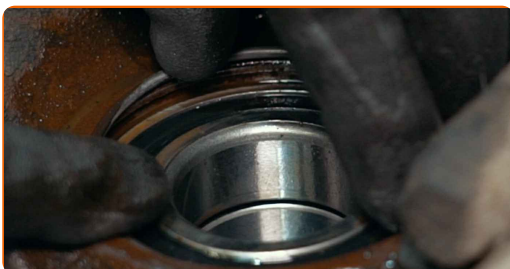


Výmena: ložiska kola – RENAULT 21 Kombi. Tip od odborníkov z AUTODOC:

- Skontrolujte a uistite sa, že ložisko náboja kola je v správnej polohe. Zabráňte jeho nevyrovnaniu.

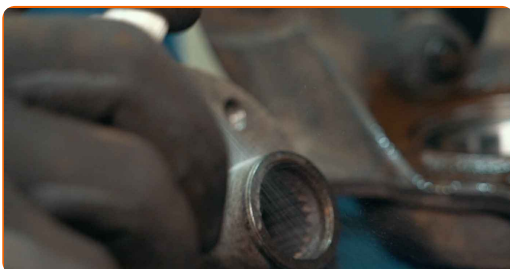
37

Nainštalujte zádržný krúžok ložiska náboja kola. Použite plochý skrutkovač.



38

Vyčistite náboj. Použite drôtenú kefu. Použite sprej WD-40.



39

Vtlačte nové ložisko do náboja kola. Použite sadu vložky a orechu ložiska.



40

Vyčistite spodné upevnenie spájajúce tlmič k hlave ložiska čapu kola. Použite drôtenú kefu. Použite sprej WD-40.



41

Vyčistite drážky homokinetického kĺbu hnacieho hriadeľa. Použite drôtenú kefu. Použite sprej WD-40.



42

Vyčistite montážnu pozíciu guľového čapu. Použite drôtenú kefu. Použite sprej WD-40.





- 43 Natrite drážky homokinetického kĺbu hnacieho hriadeľa. Natrite upevňovacie prvky guľového čapu. Použite medené mazivo.



- 44 Nainštalujte hlavu ložiska čapu kola zostavenú s nábojom kola.

- 45 Upevnite vzpery tlmiča k tiahu riadenia.

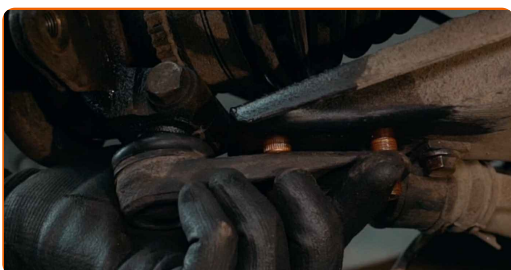
- 46 Nainštalujte upevňovaciu skrutku.



- 47 Nainštalujte hnací hriadeľ.



- 48 Pripojte guľový čap k ovládaciemu ramenu. Nainštalujte upevňovaciu skrutku.





- 49** Zaskrutkujte upevnenie spájajúce guľový čap k ovládacímu ramenu. Použite kombinačný kľúč č.18. Použite nástavec č.18. Použite ráčňový kľúč.



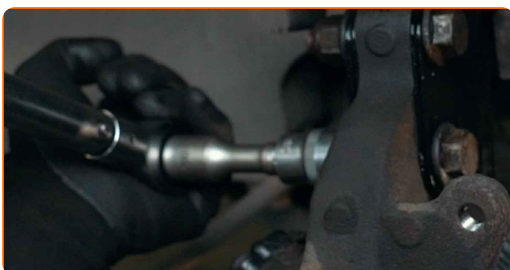
- 50** Utiahnite upevňovacie prvky spájajúce guľový čap k ovládacímu ramenu. Použite nástavec č.18. Použite momentový kľúč. Utiahnite ju krútiacim momentom 75 Nm.



- 51** Zaskrutkujte upevňovacie prvky spájajúce tlmič k hlave ložiska čapu kolesa. Použite kombinačný kľúč č.21. Použite nástavec č.21. Použite ráčňový kľúč.



- 52** Utiahnite spodné upevňovacie prvky spájajúce vzperu tlmiča k hlave ložiska čapu. Použite kombinačný kľúč č.21. Použite nástavec č.21. Použite momentový kľúč. Utiahnite ju krútiacim momentom 170 Nm.



53

Natrite upevnenie spájajúce čap tiahla riadenia k hlave ložiska čapu. Použite medené mazivo.



54

Vyčistite montážne pozície čapu tiahla riadenia. Použite drôtenú kefu. Použite sprej WD-40.



55

Pripojte koncovku kĺbu riadenia ku kĺbu riadenia.



56

Zaskrutkujte upevňovaciu maticu, ktorá spája čap tiahla riadenia k hlave ložiska čapu riadenia. Použite nástavec č.16. Použite vratidlo.



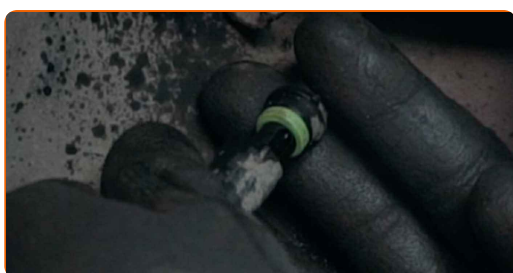
- 57** Utiahnite upevňovaciu maticu spájajúcu čap tiahla riadenia k hlave ložiska čapu kola. Použite nástavec č.16. Použite momentový kľúč. Utiahnite ju krútiacim momentom 35 Nm.



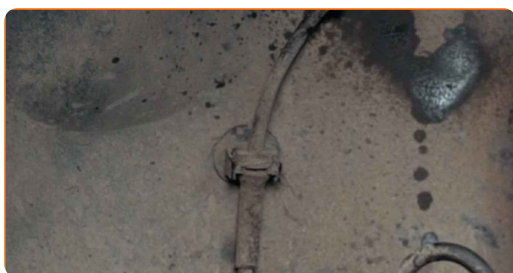
- 58** Ošetríte konektor ABS snímača. Použite dielektrické mazivo.



- 59** Pripevnite konektor ABS snímača.



- 60** Zapojte vodiče ABS snímača.



- 61** Zaskrutkujte upevňovací prvok hnacieho hriadeľa. Použite nástavec č.30. Použite ráčňový kľúč.



62 Vyčistite náboj. Použite drôtenú kefu.



63 Natrite kontaktný povrch. Použite medené mazivo.



64 Nainštalujte brzdový kotúč.



65 Upevnite upevnenie brzdového kotúča. Použite hviezdicový Torx T40. Použite momentový kľúč. Uťahnite ju krútiacim momentom 14 Nm.



66 Nainštalujte brzdový strmeň spolu s jeho držiakom.



- 67** Upevnite svorku brzdového strmeňa. Použite nástavec č.18. Použite momentový kľúč. Utiahnite ju krútiacim momentom 100 Nm.



- 68** Zapojte upevnenie brzdovej hadičky k tmiču.



- 69** Natrite všetky spojenia čapu tiahla riadenia. Natrite upevňovacie prvky tmiča. Natrite upevňovacie prvky guľového čapu. Použite medené mazivo.



- 70** Natrite povrch, kde je brzdový kotúč v kontakte s ráfikom kolesa. Použite medené mazivo.





71

Vyčistite povrch brzdového kotúča. Použite čistič brzd.



### AUTODOC odporúča:

- Výmena: ložiska kolesa – RENAULT 21 Kombi. Po aplikovaní spreja niekoľko minút počkajte.

72

Nainštalujte koleso.



### AUTODOC odporúča:

- Dôležité! Pri zaskrutkovaní upevňovacích skrutiek držte koleso. RENAULT 21 Kombi

73

Zaskrutkujte skrutky kolies. Použite rázový nástavec na koleso č. 19.



74 Dajte auto na zem.



75 Uťahnite skrutku spájajúcu hnací hriadeľ a náboj kolesa. Použite nástavec č.30. Použite momentový kľúč. Uťahnite ju krútiacim momentom 280 Nm.



76 Uťahnite skrutky kolies využitím krížového vzoru utiahnutia. Použite rázový nástavec na koleso č. 19. Použite momentový kľúč. Uťahnite ju krútiacim momentom 90 Nm.



77 Odstráňte zdviháky a klíny.



**VÝBORNE!** 

ZOBRAZIŤ VIAC TUTORIÁLOV



## AUTODOC – NÁHRADNÉ DIELY NAJVYŠŠEJ KVALITY ZA VÝBORNÚ CENU, A TO VŠETKO ONLINE

AUTODOC MOBILNÁ APLIKÁCIA: ZACHYŤTE SKVELÉ AKCIE PRI  
POHODLNOM NAKUPOVANÍ



**AUTODOC**<sup>+</sup>

GET IT ON  
 Google Play

Download on the  
 App Store

Download

**OBROVSKÝ VÝBER NÁHRADNÝCH DIELOV PRE VAŠE AUTO**

**LOŽISKO KOLESA: ŠIROKÝ VÝBER**

### **i** **VYHLÁSENIE O ODMIETNUTÍ ZODPOVEDNOSTI:**

Dokument obsahuje iba všeobecné odporúčania, ktoré pre vás môžu byť užitočné pri svojpomocnej oprave vášho auta alebo pri výmene niektorých dielov. AUTODOC nezodpovedá za poškodenie, zranenie alebo za škodu na majetku, spôsobenú opravou alebo výmenou dielov následkom nesprávneho použitia alebo nesprávneho pochopenia uvedených informácií.

AUTODOC neberie zodpovednosť za žiadne možné chyby alebo nejasnosti uvedené v tomto návode. Uvedené informácie majú iba informatívny charakter a nie je možné ich zameniť s radami od odborníkov.

AUTODOC neberie zodpovednosť za nesprávne alebo rizikové používanie vybavenia, náradia alebo náhradných dielov. AUTODOC odporúča byť pri výmene alebo oprave opatrný a prísne dodržiavať všetky bezpečnostné pravidlá. Pamätajte si: používanie dielov nízkej kvality nezaručí vášmu autu dostatočnú mieru bezpečnosti na cestách.

© Copyright 2022 – Všetok obsah na tejto stránke, a najmä texty, fotografie a grafika, je chránený zákonom o autorských právach. Všetky práva, vrátane práva na kopírovanie, zverenie tretím stranám, práva na úpravu a preklad, vlastní spoločnosť AUTODOC GmbH.