



Ako vymeniť termostat
na **SEAT Ibiza II (6K1)** –
návod na výmenu

PODOBNÝ VIDEO TUTORIÁL



Toto video ukazuje proces výmeny podobnej súčiastky na inom vozidle

Dôležité!

Tento proces výmeny môžete použiť pre model:
SEAT Ibiza II (6K1) 1.6 i, SEAT Ibiza II (6K1) 1.8 T 20V Cupra

Postup sa môže mierne meniť podľa dizajnu auta.

Tento tutoriál bol vytvorený na základe procesu výmeny pre podobnú súčiastku na aute: AUDI A4 Sedan (8D2, B5) 1.6

VÝMENA: TERMOSTATU – SEAT IBIZA II (6K1).
NÁSTROJE, KTORÉ MOŽNO BUDETE POTREBOVAŤ:



- Drôtená kefa
- Univerzálny čistiaci sprej
- Sprej na elektroniku
- Tmel
- Momentový kľúč
- Kombinačný kľúč č.10
- Kombinačný kľúč č.13
- Kombinačný kľúč č.17
- Kombinačný kľúč č.46
- Nástavec č. 10
- Nástavec č. 13
- HEX nástavec č. H5
- HEX nástavec č. H8
- Ráčňový kľúč
- Lievik
- Nádržka na kvapalinu
- Štiepacie kliešte
- Chránič blatníka

Kúpiť nástroje

Výmena: termostatu – SEAT Ibiza II (6K1). Odporúčajú odborníci z AUTODOC:

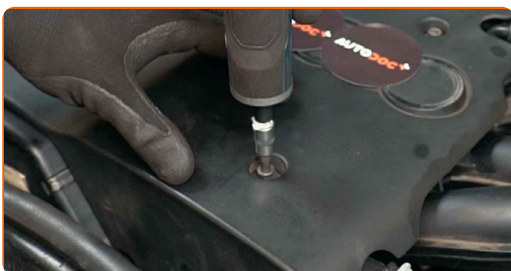
- Stav chladiacej kvapaliny skontrolujte pri každej výmene termostatu. V prípade potreby chladiacu kvapalinu vymeňte.
- Celý postup práce vykonajte pri vypnutom motore.

VÝMENU VYKONAJTE V NASLEDUJÚCOM PORADÍ:

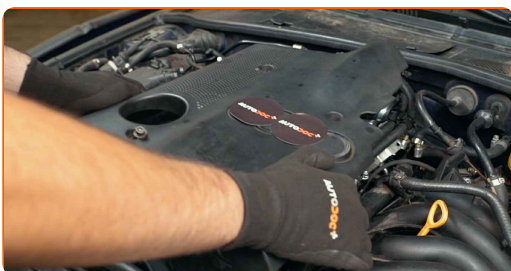
1 Otvorte kapotu.

2 Na ochranu laku a farby a plastových prvkov auta použite ochranné kryty na blatníky.

3 Odskrutkujte upevňovací prvok krytu motora. Použite imbusový kľúč č. H5. Použite ráčňový kľúč.



4 Odstráňte kryt motora.



AUTODOC odporúča:

- Výmena: termostatu – SEAT Ibiza II (6K1). Pri odstraňovaní súčiastky nepoužívajte príliš veľkú silu, pretože by sa mohla poškodiť.

5

Odskrutkujte uzáver nádržky chladiacej kvapaliny.



6

Pripravte si nádobu na kvapaliny.



7

Vyčistite hadičku chladiacej kvapaliny. Použite viacúčelový čistiaci sprej.



8

Odpojte sponu rúrky chladiacej kvapaliny.



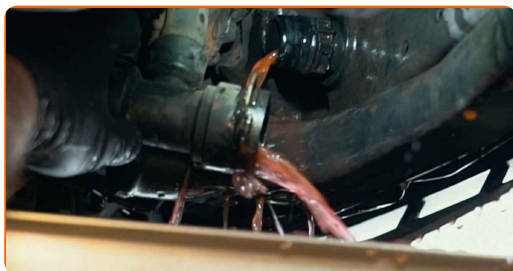
9 Odpojte hadičku chladiacej kvapaliny.



Výmena: termostatu – SEAT Ibiza II (6K1). Profesionáli odporúčajú:

- Pozor! Z potrubia pre chladiacu kvapalinu a z krytu termostatu môže vytekať chladivo.

10 Vypustíte chladiacu kvapalinu z motora.



Výmena: termostatu – SEAT Ibiza II (6K1). Tip:

- Pozor! Chladiaca kvapalina môže byť veľmi horúca.
- Noste ochranné rukavice, aby sa zabránilo kontaktu s horúcou kvapalinou.
- Celý postup práce vykonajte pri vypnutom motore.
- Počkajte, kým chladiaca kvapalina úplne nevytečie z výpustného otvoru.

11

Vyčistite hadičku chladiacej kvapaliny. Použite viacúčelový čistiaci sprej.



12

Pripojte hadičku chladiacej kvapaliny.



13

Zapojte sponu rúrky chladiacej kvapaliny.

14

Vyčistite hadičku chladiacej kvapaliny. Použite viacúčelový čistiaci sprej.



15

Do strany vytlačte napínaciu remenicu ozubeného klinového remeňa. Použite kombinačný kľúč č.17.



16

Odstráňte ozubený klinový remeň.



Výmena: termostatu – SEAT Ibiza II (6K1). Tip od AUTODOC:

- Skontrolujte stav napínacej remenice a remenice kľukového hriadeľa. V prípade potreby ich vymeňte.

17

Vráťte napínicu remenicu do svojej pôvodnej polohy.



18

Odstráňte kryt autobatérie.



19

Odskrutkujte upevňovacie prvky svoriek autobatérie. Použite kombinačný kľúč č.10.



20 Odstráňte svorky autobatérie.



21 Uvoľnite upevňovacie prvky alternátora. Použite imbusový kľúč č. H8.



22 Odskrutkujte upevňovacie prvky spojky viskózneho ventilátora. Použite kombinačný kľúč č.46. Použite imbusový kľúč č. H8.



23 Uvoľnite upevňovacie prvky alternátora. Použite imbusový kľúč č. H8.



24 Odstráňte alternátor.



25 Odpojte konektor alternátora.



26 Odskrutkujte upevnenie elektrického kábla alternátora. Použite kombinačný kľúč č.13.



27 Vyčistite kryt termostatu. Použite viacúčelový čistiaci sprej.



28 Odskrutkujte upevňovacie prvky krytu termostatu. Použite nástavec č.10. Použite ráčňový kľúč.



29 Odstráňte kryt termostatu.



AUTODOC odporúča:

- Výmena: termostatu – SEAT Ibiza II (6K1). Pri odstraňovaní súčiastky nepoužívajte príliš veľkú silu, pretože by sa mohla poškodiť.

30

Odstráňte termostat. Použite štiepacie kliešte.



Výmena: termostatu – SEAT Ibiza II (6K1). Tip:

- Pri odstraňovaní súčiastky neaplikujte mnoho sily. Inak by ste mohli poškodiť súčiastku.
- Pozor! Z potrubia pre chladiacu kvapalinu a z krytu termostatu môže vytekať chladivo.

31

Vyčistite montážnu pozíciu krytu termostatu. Použite drôtenú kefu. Použite viacúčelový čistiaci sprej.



32

Nainštalujte nový termostat.

AUTODOC odporúča:

- Výmena: termostatu – SEAT Ibiza II (6K1). Pri inštalácii nepoužívajte príliš veľkú silu. Môže sa tým poškodiť súčiastka.

33

Natrite kryt termostatu. Použite tesniaci materiál.



34

Nainštalujte kryt termostatu.



Výmena: termostatu – SEAT Ibiza II (6K1). Tip od AUTODOC:

- Pri inštalácii nepoužite príliš veľkú silu, aby sa súčiastka nepoškodila.

35

Utiahnite upevňovacie prvky krytu termostatu. Použite nástavec č.10. Použite momentový kľúč. Utiahnite ju krútiacim momentom 6 Nm.



- 36** Utiahnite upevnenie elektrického kábla alternátora. Použite nástavec č.13. Použite momentový kľúč. Utiahnite ju krútiacim momentom 5 Nm.



- 37** Zapojte konektor alternátora.



- 38** Nainštalujte alternátor.



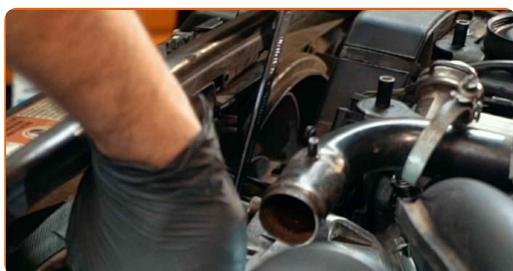
- 39** Utiahnite upevňovacie prvky alternátora. Použite imbusový kľúč č. H8. Použite momentový kľúč. Utiahnite ju krútiacim momentom 8 Nm.



- 40** Utiahnite upevňovací prvok spojky viskózneho ventilátora. Použite kombinačný kľúč č.46. Použite imbusový kľúč č. H8. Použite momentový kľúč. Utiahnite ju krútiacim momentom 24 Nm.



- 41** Do strany vytlačte napínaciu remenicu ozubeného klinového remeňa. Použite kombinačný kľúč č.17.

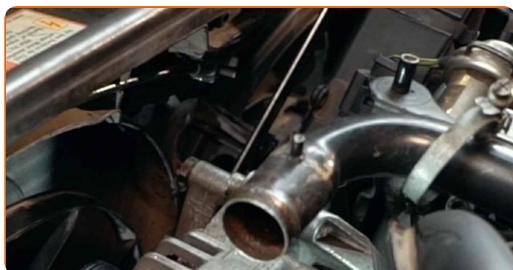


- 42** Nainštalujte ozubený klinový remeň.

Výmena: termostatu – SEAT Ibiza II (6K1). Odporúčajú odborníci z AUTODOC:

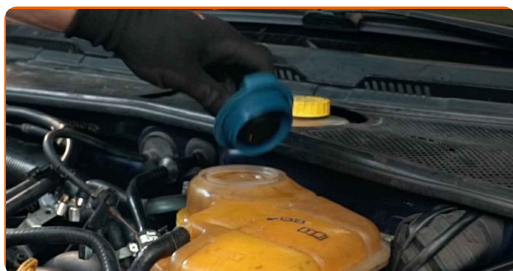
- Skontrolujte stav napínacej remenice a remenice kľukového hriadeľa. V prípade potreby ich vymeňte.

- 43** Vráťte napínaciu remenicu do svojej pôvodnej polohy.



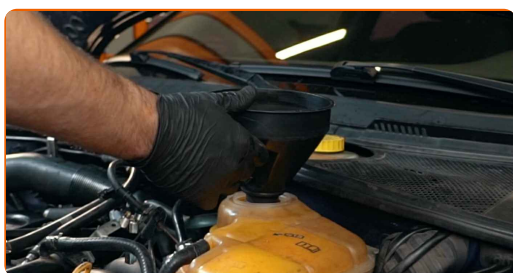
44

Odstráňte uzáver nádržky na chladiacu kvapalinu.



45

Vložte lievnik.



46

Chladiacu kvapalinu nalejte do nádržky na chladiacu kvapalinu.



Výmena: termostatu – SEAT Ibiza II (6K1). AUTODOC odporúča:

- Používajte iba chladiacu kvapalinu, ktorú odporúča výrobca.
- Hladina chladiacej kvapaliny by mala byť na značke MAX.
- Počkajte, kým zo systému vyjde vzduch.

47

Pripojte svorky k autobatérii.



Výmena: termostatu – SEAT Ibiza II (6K1). Tip od AUTODOC:

- Pracujte opatrne! Nezameňte kladnú a zápornú svorku autobatérie.

48

Zaskrutkujte upevňovacie prvky svoriek autobatérie. Použite kombinačný kľúč č.10.



49

Natrite svorky autobatérie. Použite dielektrické mazivo.



50 Nainštalujte kryt autobatérie.



51 Motor nechajte niekoľko minút bežať. Je potrebné to urobiť, aby ste odstránili zvyšný vzduch zo systému chladenia, a skontrolovali, či prvky systému pracujú správne.

52 Vypnite motor.

53 Nainštalujte uzáver nádržky chladiacej kvapaliny.



54 Zaskrutkujte uzáver nádržky chladiacej kvapaliny.



55 Nainštalujte kryt motora a zaistite ho.



AUTODOC odporúča:

- Výmena: termostatu – SEAT Ibiza II (6K1). Pri inštalácii nepoužívajte príliš veľkú silu. Môže sa tým poškodiť súčiastka.

56

Zaskrutkujte upevňovacie prvky krytu motora. Použite imbusový kľúč č. H5. Použite ráčňový kľúč.



57

Skontrolujte hladinu chladiacej kvapaliny. Ak to bude potrebné, doplňte ju do požadovanej hladiny.

58

Odstráňte ochranný kryt blatníka.

59

Zatvorte kapotu.

VÝBORNE! 

ZOBRAZIŤ VIAC TUTORIÁLOV

AUTODOC – NÁHRADNÉ DIELY NAJVYŠŠEJ KVALITY ZA VÝBORNÚ CENU, A TO VŠETKO ONLINE

AUTODOC MOBILNÁ APLIKÁCIA: ZACHYŤTE SKVELÉ AKCIE PRI POHODLNOM NAKUPOVANÍ



+ AUTODOC

GET IT ON  **Google Play**

 **Download on the App Store**

Download

OBROVSKÝ VÝBER NÁHRADNÝCH DIELOV PRE VAŠE AUTO

TERMOSTAT: ŠIROKÝ VÝBER

(i) VYHLÁSENIE O ODMIETNUTÍ ZODPOVEDNOSTI:

Dokument obsahuje iba všeobecné odporúčania, ktoré pre vás môžu byť užitočné pri svojpomocnej oprave vášho auta alebo pri výmene niektorých dielov. AUTODOC nezodpovedá za poškodenie, zranenie alebo za škodu na majetku, spôsobenú opravou alebo výmenou dielov následkom nesprávneho použitia alebo nesprávneho pochopenia uvedených informácií.

AUTODOC neberie zodpovednosť za žiadne možné chyby alebo nejasnosti uvedené v tomto návode. Uvedené informácie majú iba informatívny charakter a nie je možné ich zameniť s radami od odborníkov.

AUTODOC neberie zodpovednosť za nesprávne alebo rizikové používanie vybavenia, náradia alebo náhradných dielov. AUTODOC odporúča byť pri výmene alebo oprave opatrný a prísne dodržiavať všetky bezpečnostné pravidlá. Pamätajte si: používanie dielov nízkej kvality nezaručí vášmu autu dostatočnú mieru bezpečnosti na cestách.

© Copyright 2022 – Všetok obsah na tejto stránke, a najmä texty, fotografie a grafika, je chránený zákonom o autorských právach. Všetky práva, vrátane práva na kopírovanie, zverenie tretím stranám, práva na úpravu a preklad, vlastní spoločnosť AUTODOC GmbH.