



Ako vymeniť predné
tyčky stabilizátora na
SKODA ROOMSTER
Praktik (5J) – návod na
výmenu

PODOBNÝ VIDEO TUTORIÁL



Toto video ukazuje proces výmeny podobnej súčiastky na inom vozidle

Dôležité!

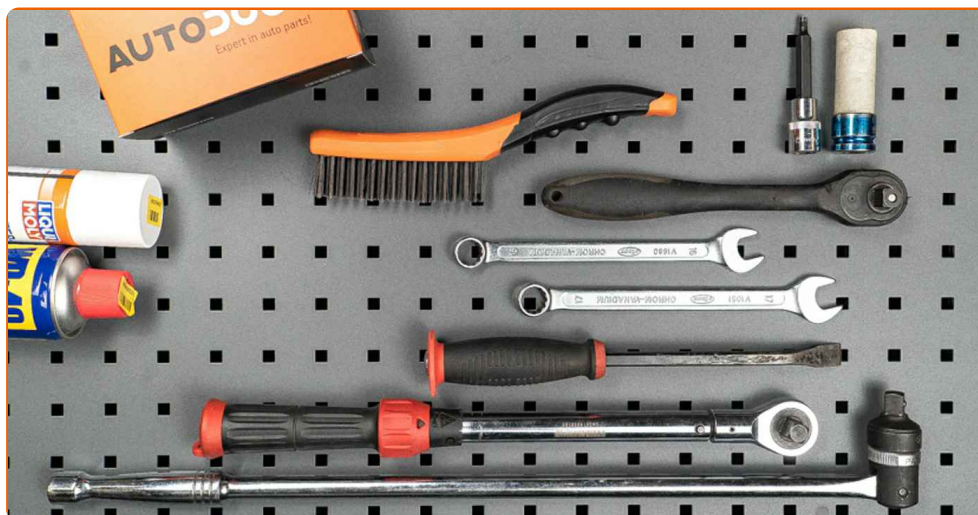
Tento proces výmeny môžete použiť pre model:

SKODA ROOMSTER Praktik (5J) 1.2 TSI, SKODA ROOMSTER Praktik (5J) 1.2 TDI,
SKODA ROOMSTER Praktik (5J) 1.6 TDI, SKODA ROOMSTER Praktik (5J) 1.2, SKODA
ROOMSTER Praktik (5J) 1.4, SKODA ROOMSTER Praktik (5J) 1.4 TDI

Postup sa môže mierne meniť podľa dizajnu auta.

Tento tutoriál bol vytvorený na základe procesu výmeny pre podobnú súčiastku na aute: SKODA Fabia I Combi (6Y5) 1.2

VÝMENA: TYČKY STABILIZÁTORA – SKODA ROOMSTER PRAKTIK (5J). ZOZNAM POTREBNÝCH NÁSTROJOV:



- Drôtená kefa
- Sprej WD-40
- Medené mazivo
- Kombinačný kľúč č.16
- Kombinačný kľúč č.17
- HEX nástavec č. H5
- Úderová rázová hlavica na matice kolies č.17
- Ráčňový kľúč
- Momentový kľúč

Kúpiť nástroje

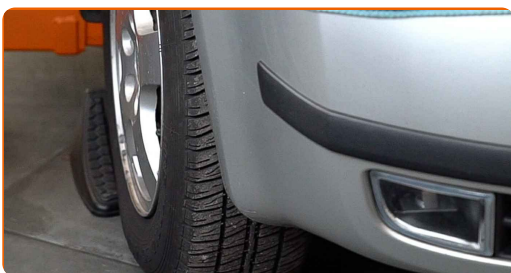
AUTODOC odporúča:

- Vymeňte vzpery stabilizátora na SKODA ROOMSTER Praktik (5J) v pároch.
- Proces výmeny je rovnaký pre obe vzpery stabilizátora na tej istej náprave.
- Prosím pozor: všetky práce na aute - SKODA ROOMSTER Praktik (5J) – sa musia vykonávať pri vypnutom motore.

VÝMENU USKUTOČNITE V NASLEDUJÚCOM PORADÍ:

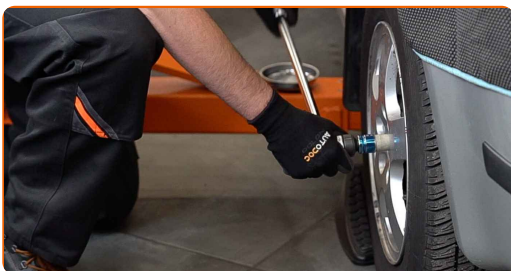
1

Kolesá auta zaistíte pomocou klinov.



2

Uvoľnite upevňovacie skrutky kolesa. Použite rázový nástavec na koleso č. 17.



3

Zodvihnite prednú časť vozidla a zaistite vozidlo na podperách.

4

Odskrutkujte skrutky kolies.

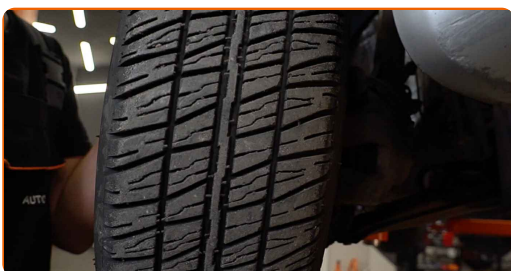


AUTODOC odporúča:

- Upozornenie! Pre vyhnutie sa zraneniu držte koleso pri odskrutkovaní upevňovacích skrutiek. SKODA ROOMSTER Praktik (5J)

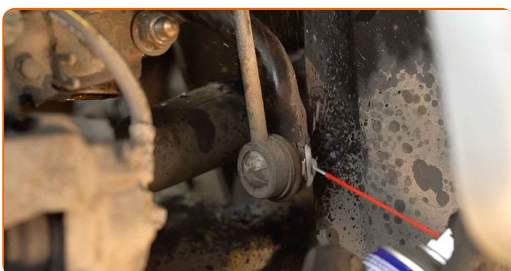
5

Odstráňte koleso.



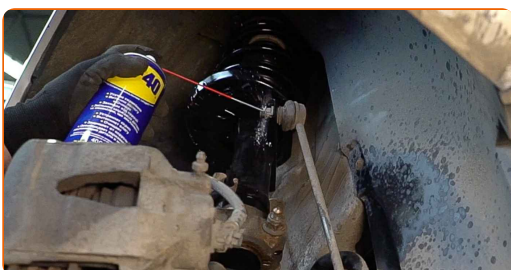
6.1

Vyčistite upevňovacie prvky vzpery stabilizátora.



6.2

Použite drôtenú kefu. Použite sprej WD-40.



- 7** Odskrutkujte maticu a odstráňte tyčku stabilizátora zo vzpery tlmiča. Použite imbusový kľúč č. H5. Použite kombinačný kľúč č.16 Použite ráčňový kľúč.



- 8** Odskrutkujte upevňovacie prvky spájajúce vzperu stabilizátora a stabilizátor. Použite imbusový kľúč č. H5. Použite kombinačný kľúč č.16 Použite ráčňový kľúč.



- 9** Odstráňte stabilizačnú tyč.

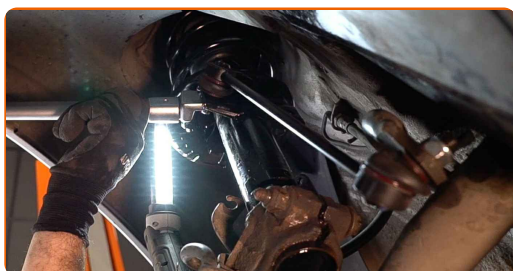


- 10** Nainštalujte novú tyčku a utiahnite upevňovacie prvky.



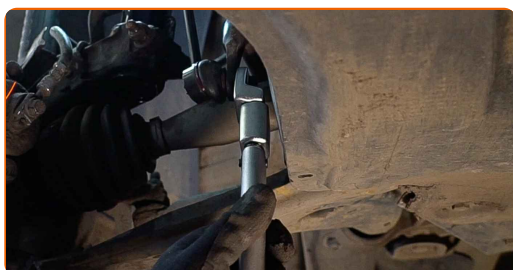
11

Utiahnite upevnenie spájajúce vzperu stabilizátora k vzpere tlmiča. Použite imbusový kľúč č. H5. Použite kombinačný kľúč č.17 Použite momentový kľúč. Utiahnite ju krútiacim momentom 40 Nm.



12

Utiahnite upevnenie spájajúce vzperu stabilizátora k stabilizátoru. Použite imbusový kľúč č. H5. Použite kombinačný kľúč č.17 Použite momentový kľúč. Utiahnite ju krútiacim momentom 40 Nm.



13

Vyčistite montážny otvor disku kolesa. Použite drôtenú kefu. Natrite kontaktný povrch. Použite medené mazivo.



14

Nainštalujte koleso.



AUTODOC odporúča:

- **Dôležité!** Pri zaskrutkovaní upevňovacích skrutiek držte koleso. SKODA ROOMSTER Praktik (5J)

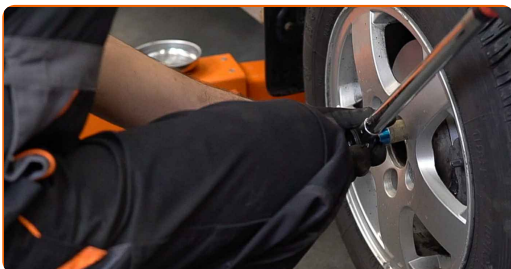
15

Zaskrutkujte skrutky kolies. Použite rázový nástavec na koleso č. 17.



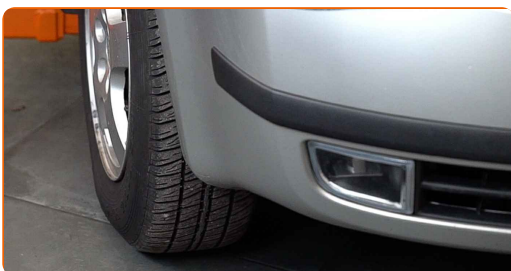
16

Dajte auto dolu a skrutkujte skrutky v krížovom poradí. Použite rázový nástavec na koleso č. 17. Použite momentový kľúč. Utiahnite ju krútiacim momentom 120 Nm.



17

Odstráňte zdviháky a klíny.



VÝBORNE! 

ZOBRAZIŤ VIAC TUTORIÁLOV

AUTODOC – NÁHRADNÉ DIELY NAJVYŠŠEJ KVALITY ZA VÝBORNÚ CENU, A TO VŠETKO ONLINE

AUTODOC MOBILNÁ APLIKÁCIA: ZACHYŤTE SKVELÉ AKCIE PRI POHODLNO M NAKUPOVANÍ



+ AUTODOC

GET IT ON  **Google Play**

 **Download on the App Store**

Download

OBROVSKÝ VÝBER NÁHRADNÝCH DIELOV PRE VAŠE AUTO

TYČKY STABILIZÁTORA: ŠIROKÝ VÝBER

(i) VYHLÁSENIE O ODMIETNUTÍ ZODPOVEDNOSTI:

Dokument obsahuje iba všeobecné odporúčania, ktoré pre vás môžu byť užitočné pri svojpomocnej oprave vášho auta alebo pri výmene niektorých dielov. AUTODOC nezodpovedá za poškodenie, zranenie alebo za škodu na majetku, spôsobenú opravou alebo výmenou dielov následkom nesprávneho použitia alebo nesprávneho pochopenia uvedených informácií.

AUTODOC neberie zodpovednosť za žiadne možné chyby alebo nejasnosti uvedené v tomto návode. Uvedené informácie majú iba informatívny charakter a nie je možné ich zameniť s radami od odborníkov.

AUTODOC neberie zodpovednosť za nesprávne alebo rizikové používanie vybavenia, náradia alebo náhradných dielov. AUTODOC odporúča byť pri výmene alebo oprave opatrný a prísne dodržiavať všetky bezpečnostné pravidlá. Pamätajte si: používanie dielov nízkej kvality nezaručí vášmu autu dostatočnú mieru bezpečnosti na cestách.

© Copyright 2023 – Všetok obsah na tejto stránke, a najmä texty, fotografie a grafika, je chránený zákonom o autorských právach. Všetky práva, vrátane práva na kopírovanie, zverenie tretím stranám, práva na úpravu a preklad, vlastní spoločnosť AUTODOC SE.