



Ako vymeniť zadné
brzdové platničky na
TOYOTA PRIUS (_W5_) –
návod na výmenu

PODOBNÝ VIDEO TUTORIÁL



Toto video ukazuje proces výmeny podobnej súčiastky na inom vozidle

 Dôležité!

Tento proces výmeny môžete použiť pre model:

TOYOTA PRIUS (_W5_) 1.8 Hybrid

Postup sa môže mierne meniť podľa dizajnu auta.

Tento tutoriál bol vytvorený na základe procesu výmeny pre podobnú súčiastku na aute: TOYOTA AURIS (NRE15_, ZZE15_, ADE15_, ZRE15_, NDE15_) 1.8 Hybrid (ZWE150_)

VÝMENA: BRZDOVÝCH PLATNIČIEK – TOYOTA PRIUS
 (_W5_). ZOZNAM POTREBNÝCH NÁSTROJOV:



- Drôtená kefa
- Sprej WD-40
- Čistič brzd
- Pasta proti pískaniu brzd
- Medené mazivo
- Kombinačný kľúč č.14
- Kombinačný kľúč č.17
- Nástavec č. 14
- Úderová rázová hlavica na matice kolies č.21
- Prípravok na zatlačenie brzdových piestov
- Momentový kľúč
- Kliešte pre vodné čerpadlo
- Páčidlo
- Klin pod koleso auta

Kúpiť nástroje

Výmena: brzdových platničiek – TOYOTA PRIUS (_W5_). Profesionáli odporúčajú:

- Výmenu brzdových platničiek vykonávajte v sete; vždy vymeňte všetky platničky na jednej náprave. Umožní to efektívnejšie brzdenie.
- Proces výmeny je rovnaký pre všetky brzdové platničky na rovnakej náprave.
- Upozornenie! Pred začatím akejkoľvek práce vypnite motor – TOYOTA PRIUS (_W5_).

VÝMENU USKUTOČNITE V NASLEDUJÚCOM PORADÍ:

1

Otvorte kapotu. Odskrutkujte uzáver nádržky brzdovej kvapaliny.

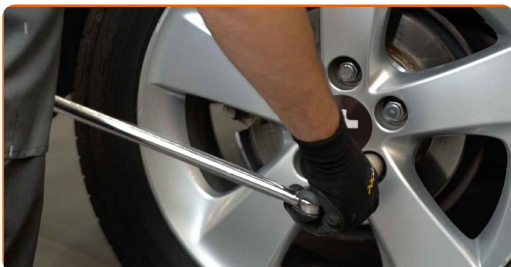


2

Kolesá auta zaistíte pomocou klinov.

3

Uvoľnite upevňovacie skrutky kolesa. Použite rázový nástavec na koleso č. 21.



4

Zodvihnite zadnú časť vozidla a zaistite vozidlo na podperách.

5 Odskrutkujte skrutky kolies.



AUTODOC odporúča:

- Aby ste sa vyhli zraneniu, pri odskrutkovaní skrutiek držte koleso.

6 Odstráňte koleso.



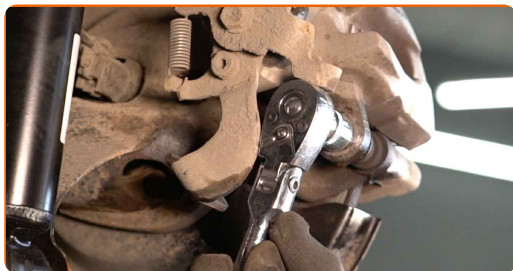
7 Vyčistite upevňovacie prvky brzdového strmeňa. Použite drôtenú kefu. Použite sprej WD-40.



8 Odpojte lanko parkovacej brzdy od držiaka brzdového strmeňa. Použite kliešte na vodnú pumpu.

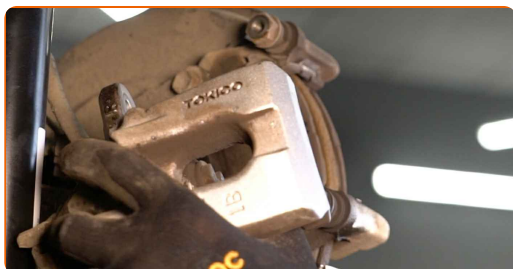


9 Odskrutkujte upevnenie brzdového strmeňa. Použite kombinačný kľúč č.14. Použite kombinačný kľúč č.17.



10 Rozšírite brzdové platničky. Použite páčidlo.

11 Odstráňte brzdový strmeň.



Výmena: brzdových platničiek – TOYOTA PRIUS (_W5_). Odporúčajú odborníci z AUTODOC:

- Priviažte strmeň k zaveseniu kolies alebo ku karosérii drôtikom bez odpojenia od brzdovej hadičky, aby sa predišlo strate tlaku v brzdovom systéme.
- Uistite sa, že brzdový strmeň nevisí na brzdovej hadičke.
- Po odstránení brzdového strmeňa nestláčajte brzdový pedál. Vypadol by totiž piest z brzdového valca, vyliala by sa brzdová kvapalina a systém by stratil tlak.
- Skontrolujte držiak brzdového strmeňa, vodiace závlačky brzdového strmeňa a puzdrá. Vyčistite ich. Ak je to potrebné, vymeňte ich.

12

Odstráňte brzdové platničky.

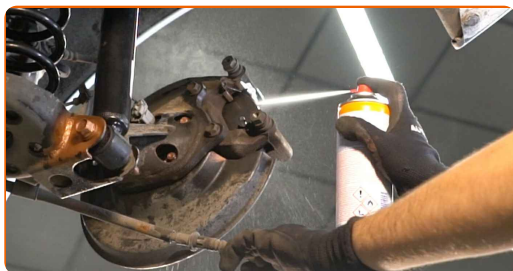


Výmena: brzdových platničiek – TOYOTA PRIUS (_W5_). Tip od AUTODOC:

- Odmerajte hrúbku brzdového kotúča. Pri dosiahnutí hodnôt opotrebenia je potrebné kotúče vymeniť.

13

Očistite brzdový strmeň od prachu a špiny. Použite drôtenú kefu. Použite čistič brzd.



AUTODOC odporúča:

- Výmena: brzdových platničiek – TOYOTA PRIUS (_W5_). Po aplikovaní spreja niekoľko minút počkajte.

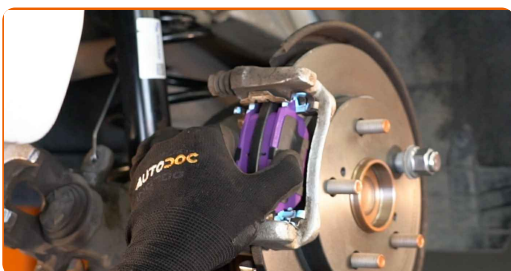
- 14** Natrite brzdové platničky v mieste, kde sa ich povrch dostáva do kontaktu s držiakom brzdového strmeňa. Použite pastu proti pískaniu brzd.



Výmena: brzdových platničiek – TOYOTA PRIUS (_W5_). Tip:

- Pred inštaláciou platničiek sa uistite, že povrch kotúča je čistý.

- 15** Nainštalujte nové brzdové platničky.



AUTODOC odporúča:

- Uistite sa, že sú platničky inštalované obložením smerom ku kotúčom.

- 16** Natrite piest brzdového strmeňa. Použite čistič brzd.



Výmena: brzdových platničiek – TOYOTA PRIUS (_W5_). Tip od AUTODOC:

- Po aplikácii spreja počkajte niekoľko minút.

17

Zatlačte piest brzdového strmeňa. Použite prípravok na zatlačenie brzdových piestov.



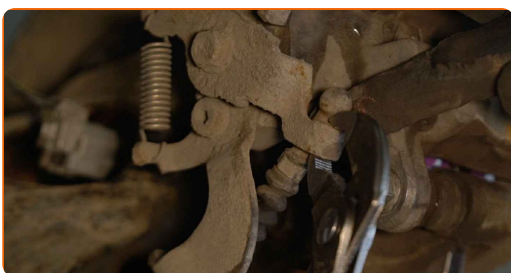
18

Nainštalujte brzdový strmeň a upevnite ho. Použite kombinačný kľúč č.17. Použite nástavec č.14. Použite momentový kľúč. Utiahnite ju krútiacim momentom 35 Nm.



19

Nainštalujte lanko parkovacej brzdy na držiak brzdového strmeňa.



20

Natrite povrch, kde je brzdový kotúč v kontakte s ráfikom kolesa. Použite medené mazivo.



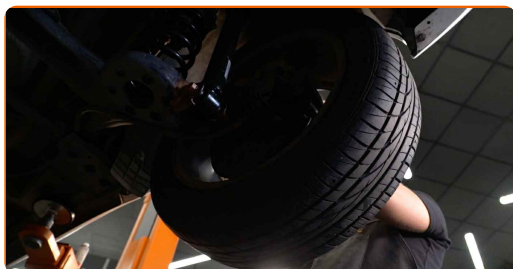
21 Vyčistite povrch brzdového kotúča. Použite čistič brzd.



AUTODOC odporúča:

- Výmena: brzdových platničiek – TOYOTA PRIUS (_W5_). Po aplikovaní spreja niekoľko minút počkajte.

22 Nainštalujte koleso.



Výmena: brzdových platničiek – TOYOTA PRIUS (_W5_). Tip:

- Na zabránenie zraneniu držte koleso pri zaskrutkovaní upevňovacích skrutiek.

23 Zaskrutkujte skrutky kolies. Použite rázový nástavec na koleso č. 21.



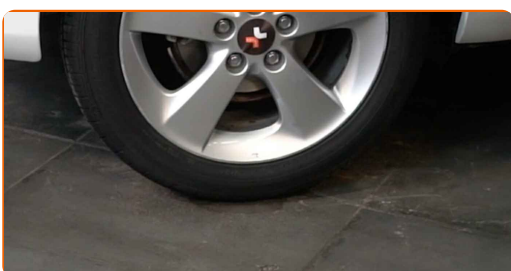
24

Dajte auto dolu a skrutkujte skrutky v krížovom poradí. Použite momentový kľúč. Uťahnite ju krútiacim momentom 103 Nm.



25

Odstráňte zdviháky a klíny.

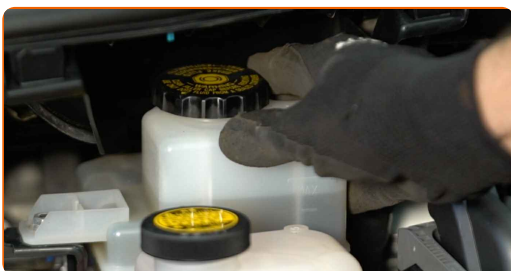


AUTODOC odporúča:

- Dôležité! Výmena: brzdových platničiek – TOYOTA PRIUS (_W5_). Skontrolujte hladinu brzdovej kvapaliny v nádržke a v prípade potreby ju doplňte.

26

Uťahnite uzáver nádržky brzdovej kvapaliny.



AUTODOC odporúča:

- TOYOTA PRIUS (_W5_) – Niekoľkokrát zatlačte brzdový pedál pri vypnutom motore, kým nebudete cítiť, že začne tvoriť odpor.

27

Zatvorte kapotu.

Výmena: brzdových platničiek – TOYOTA PRIUS (_W5_). Tip od odborníkov z AUTODOC:

- Prvých 150 až 200 km po výmene brzdových platničiek brzdite opatrne a pomaly. Vyhňte sa nepotrebnému a prudkému brzdaniu až do úplného zastavenia.

VÝBORNE! 

ZOBRAZIŤ VIAC TUTORIÁLOV

AUTODOC – NÁHRADNÉ DIELY NAJVYŠŠEJ KVALITY ZA VÝBORNÚ CENU, A TO VŠETKO ONLINE

**AUTODOC MOBILNÁ APLIKÁCIA: ZACHYŤTE SKVELÉ AKCIE PRI
POHODLNOM NAKUPOVANÍ**



+ AUTODOC

GET IT ON
Google Play

Download on the
App Store

Download

OBROVSKÝ VÝBER NÁHRADNÝCH DIELOV PRE VAŠE AUTO

BRZDOVÉ PLATNIČKY: ŠIROKÝ VÝBER

i **VYHLÁSENIE O ODMIETNUTÍ ZODPOVEDNOSTI:**

Dokument obsahuje iba všeobecné odporúčania, ktoré pre vás môžu byť užitočné pri svojpomocnej oprave vášho auta alebo pri výmene niektorých dielov. AUTODOC nezodpovedá za poškodenie, zranenie alebo za škodu na majetku, spôsobenú opravou alebo výmenou dielov následkom nesprávneho použitia alebo nesprávneho pochopenia uvedených informácií.

AUTODOC neberie zodpovednosť za žiadne možné chyby alebo nejasnosti uvedené v tomto návode. Uvedené informácie majú iba informatívny charakter a nie je možné ich zameniť s radami od odborníkov.

AUTODOC neberie zodpovednosť za nesprávne alebo rizikové používanie vybavenia, náradia alebo náhradných dielov. AUTODOC odporúča byť pri výmene alebo oprave opatrný a prísne dodržiavať všetky bezpečnostné pravidlá. Pamätajte si: používanie dielov nízkej kvality nezaručí vášmu autu dostatočnú mieru bezpečnosti na cestách.

© Copyright 2023 – Všetok obsah na tejto stránke, a najmä texty, fotografie a grafika, je chránený zákonom o autorských právach. Všetky práva, vrátane práva na kopírovanie, zverenie tretím stranám, práva na úpravu a preklad, vlastní spoločnosť AUTODOC SE.