



Ako vymeniť zadné
tlmiče pruženia na **Volvo**
V50 MW – návod na
výmenu

VIDEO TUTORIÁL

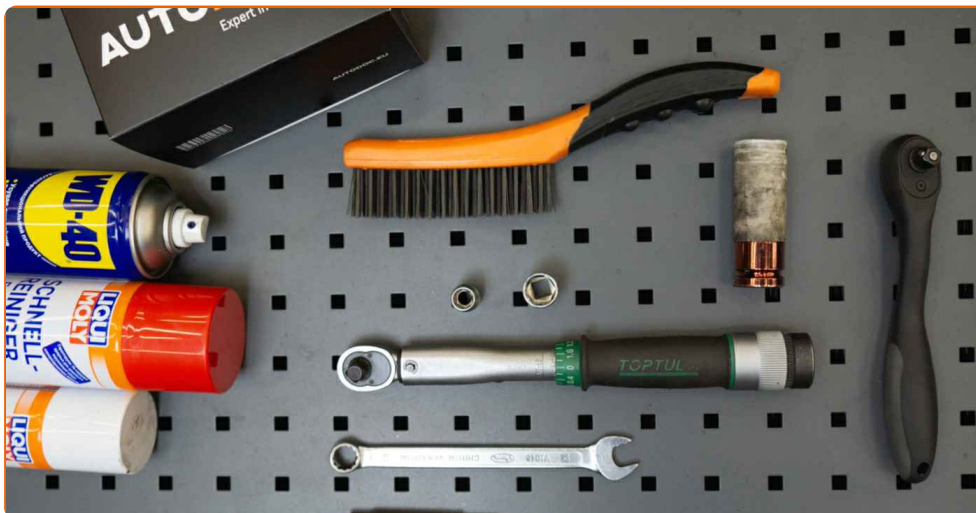
** Dôležité!**

Tento proces výmeny môžete použiť pre model:

VOLVO C30 (533) 1.6 D2, VOLVO C30 (533) 2.0 D3, VOLVO C30 (533) 2.0 D4, VOLVO S40 II (MS, 544) 2.0 D3, VOLVO S40 II (MS, 544) 2.0 D4, VOLVO S40 II (MS, 544) 1.6 D2, VOLVO V50 (MW, 545) 2.0 D4, VOLVO V50 (MW, 545) 2.0 D3, VOLVO S40 II (MS, 544) 2.0 F, VOLVO S40 II (MS, 544) 2.4, VOLVO V50 (MW, 545) 2.4, VOLVO S40 II (MS, 544) 2.5 T5, VOLVO V50 (MW, 545) 2.5 T5, VOLVO S40 II (MS, 544) 2.0 D, VOLVO V50 (MW, 545) 2.0 D, (+ 30)

Postup sa môže mierne meniť podľa dizajnu auta.

VÝMENA: TLMIČOV PRUŽENIA – VOLVO V50 MW.
Zoznam potrebných nástrojov:



- Drôtená kefa
- Sprej WD-40
- Čistič brzd
- Medené mazivo
- Kombinačný kľúč č.13
- Úderová rázová hlavica №10
- Úderová rázová hlavica №15
- Úderová rázová hlavica na matice kolies č.19
- Ráčňový kľúč
- Momentový kľúč
- Vratidlo
- Rozperný nástavec na demontáž tlmičov №DD4
- Zverák
- Hydraulický prevodový zdvihák
- Klin pod koleso auta

KÚPIŤ NÁSTROJE

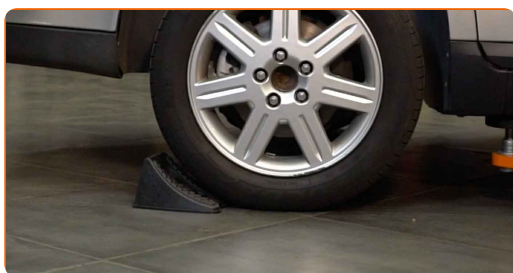
Výmena: tlmičov pruženia – Volvo V50 MW. Tip od odborníkov z AUTODOC:

- Oba tlmiče zadného odpruženia je potrebné vymeniť súčasne.
- Proces výmeny je totožný pre ľavý a pravý tlmič zadného odpruženia.
- Celý postup práce vykonajte pri vypnutom motore.

VÝMENA: TLMIČOV PRUŽENIA – VOLVO V50 MW. POSTUPUJTE PODĽA NASLEDOVNÉHO PROCESU:

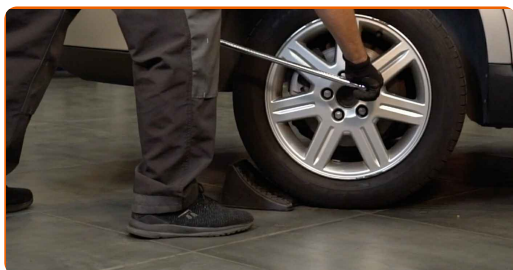
1

Kolesá auta zaistíte pomocou klinov.



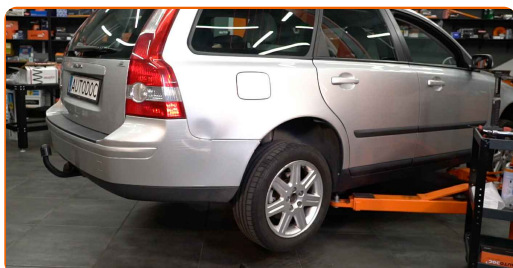
2

Uvoľnite upevňovacie skrutky kolesa. Použite rázový nástavec na koleso č. 19.



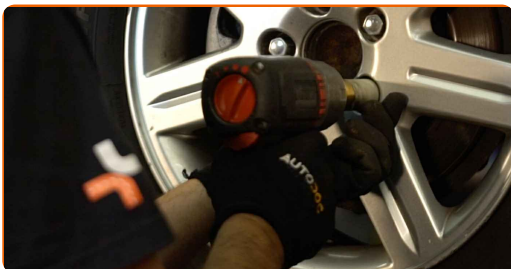
3

Zodvihnite zadnú časť vozidla a zaistite vozidlo na podperách.



4

Odskrutkujte skrutky kolies.

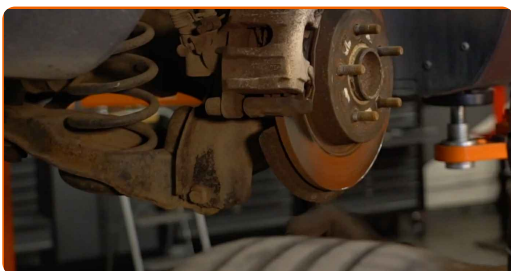


AUTODOC odporúča:

- **Dôležité!** Pri odskrutkovaní upevňovacích skrutiek držte koleso. Volvo V50 MW

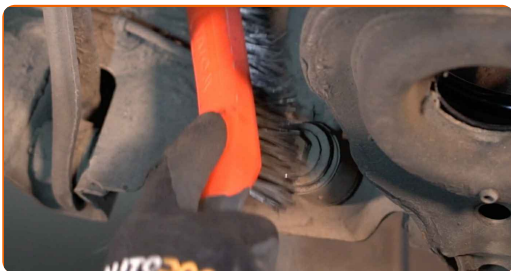
5

Odstráňte koleso.



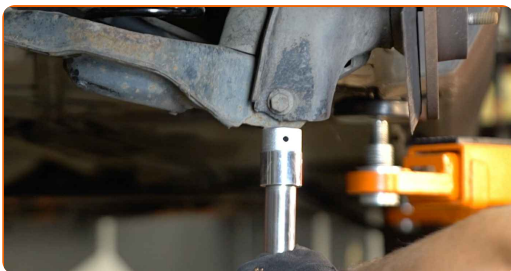
6

Vyčistite upevňovacie prvky tlmiča. Použite drôtenú kefu. Použite sprej WD-40.



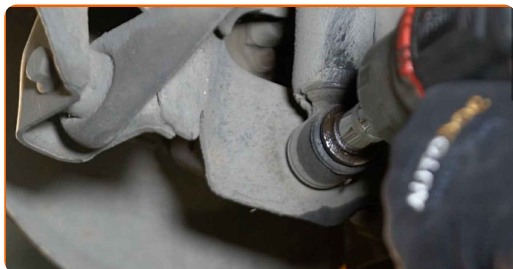
7

Podprite rameno. Použite zdvihák s hydraulickými prevodmi.



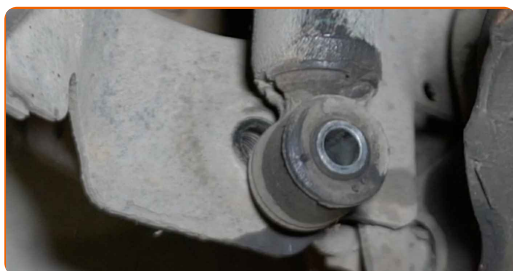
8

Odskrutkujte spodné upevnenie tmiča. Použite nástavec č.15. Použite vratidlo.



9

Odstráňte upevňovaciu skrutku.



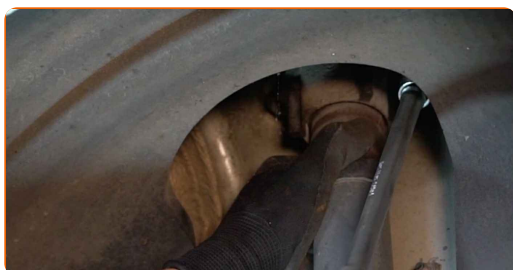
10

Vyčistite upevňovacie prvky tmiča. Použite drôtenú kefu. Použite sprej WD-40.



11

Odskrutkujte vrchné upevnenie tmiča. Použite nástavec č.10. Použite ráčňový kľúč.



Výmena: tmičov pruženia – Volvo V50 MW. AUTODOC odporúča:

- Ak sa chcete vyhnúť zraneniu, tmič držte pri odskrutkovaní skrutiek.

12 Odstráňte tlmič.



13 Zovrite tlmič vo zveráku.



14 Vyčistite upevňovací prvok tyčky tlmiča. Použite drôtenú kefu. Použite sprej WD-40.

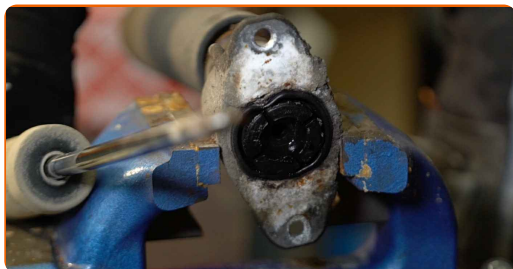


15 Odstráňte upevnenie tyče piestu tlmiča. Použite kombinačný kľúč č.13. Použite rozperný nástavec na demontáž tlmičov DDN⁴. Použite ráčňový kľúč.



16

Odstráňte uloženie tlmiča, návlek a tlmiaci doraz.



Výmena: tlmičov pruženia – Volvo V50 MW. Tip:

- Skontrolujte prachový návlek tlmiča a doraz tlmiča. Ak je to potrebné, vymeňte ich.
- Pred inštaláciou ručne stlačte nový tlmič aspoň 3-5 krát.

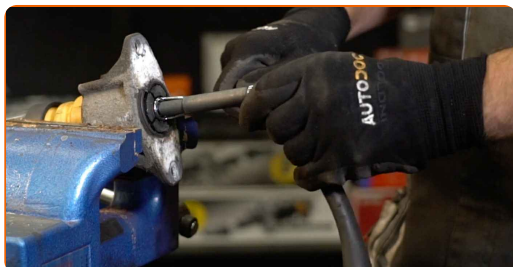
17

Nainštalujte uloženie, návlek a tlmiaci doraz na nový tlmič.

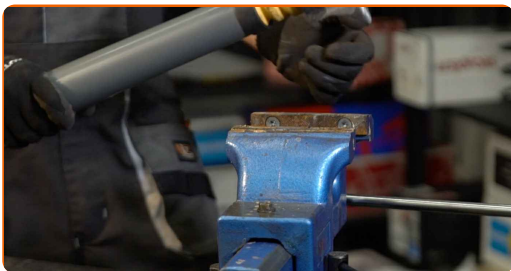


18

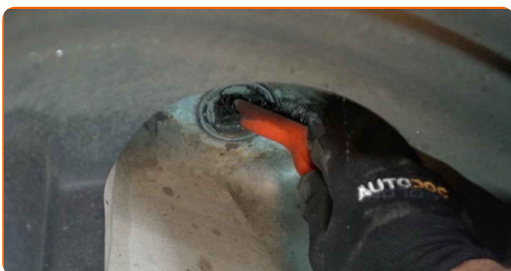
Zaskrutkujte vrchné uloženie piestu vzpery tlmiča. Použite kombinačný kľúč č.13. Použite rozperný nástavec na demontáž tlmičov DDN⁴. Použite momentový kľúč. Uťahnite ju krútiacim momentom 25 Nm.



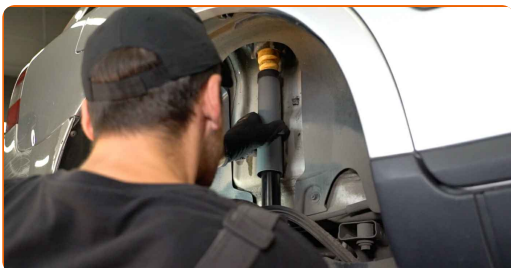
19 Uvoľnite zverák a vytiahnite tlmič.



20 Vyčistite montážne miesta tlmiča. Použite drôtenú kefu. Použite sprej WD-40.



21 Umiestnite tlmič do oblúka kolesa a zaistite ho.



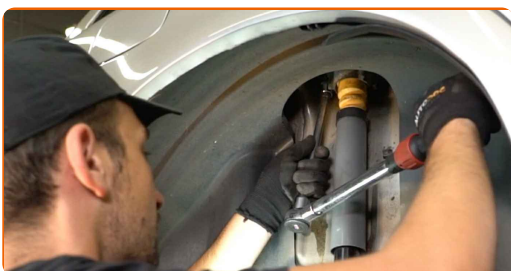
AUTODOC odporúča:

- **Dôležité!** Pri zaskrutkovaní upevňovacích skrutiek držte tlmič. Volvo V50 MW

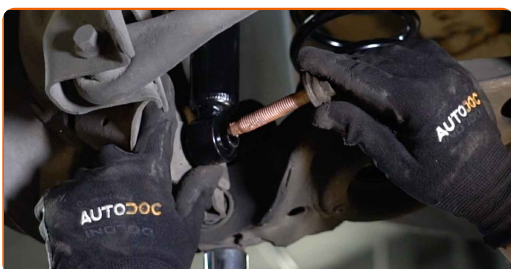
22 Zaskrutkujte vrchný upevňovací prvok tlmiča. Použite nástavec č.10.



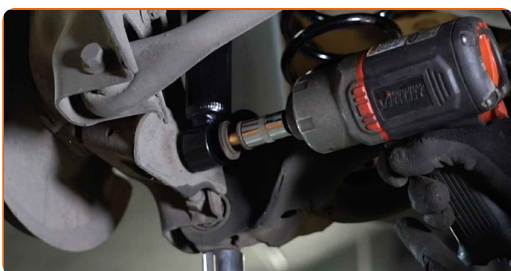
- 23** Utiahnite vrchné upevnenie tmiča. Použite nástavec č.10. Použite momentový kľúč. Utiahnite ju krútiacim momentom 24 Nm.



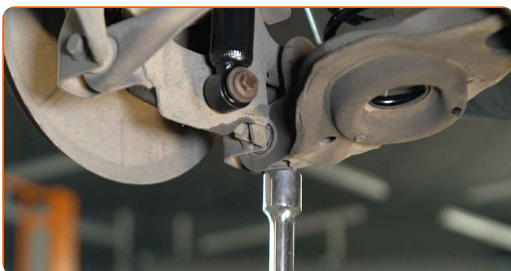
- 24** Nainštalujte upevňovaciu skrutku.



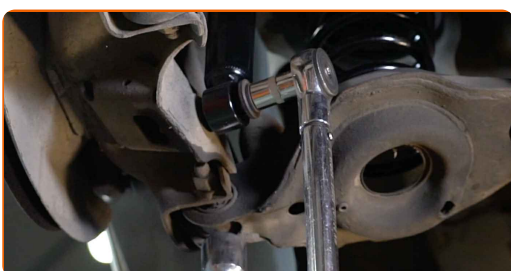
- 25** Zaskrutkujte spodné upevnenie tmiča. Použite nástavec č.15.



- 26** Zdvihnite hydraulický prevodový zdvihák o 10-15 cm.

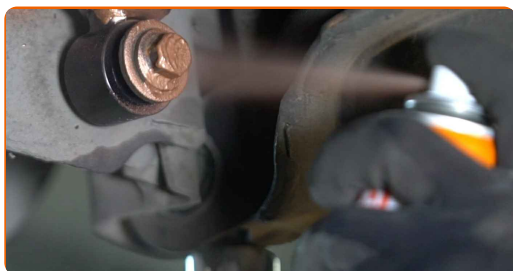


- 27** Utiahnite spodné upevnenie tmiča. Použite nástavec č.15. Použite momentový kľúč. Utiahnite ju krútiacim momentom 115 Nm.



28

Odstráňte podperu spod ramena.

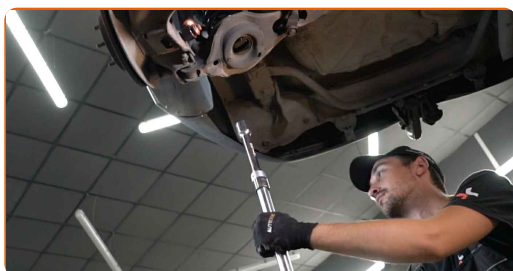


Výmena: tlmičov pruženia – Volvo V50 MW. Tip od odborníkov z AUTODOC:

- Zdvihák s hydraulickými prevodmi pomaly, hladko a bez trhania dajte dolu, aby sa nepoškodili zostavy a mechanizmy.

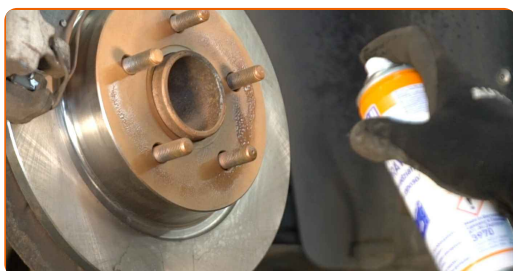
29

Natrite upevňovacie prvky tlmiča. Použite medené mazivo.



30

Natrite povrch, kde je brzdový kotúč v kontakte s ráfikom kolesa. Použite medené mazivo.



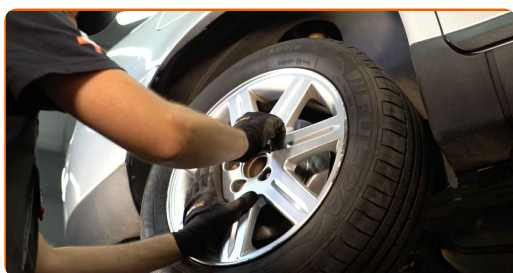
31 Vyčistite povrch brzdového kotúča. Použite čistič brzd.



Výmena: tlmičov pruženia – Volvo V50 MW. Tip od AUTODOC:

- Po aplikácii spreja počkajte niekoľko minút.

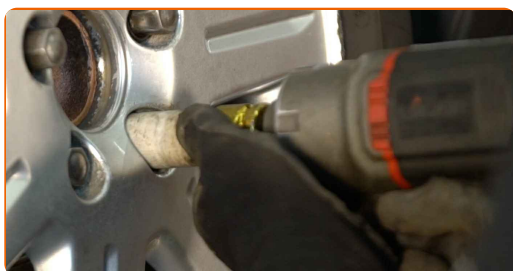
32 Nainštalujte koleso.



AUTODOC odporúča:

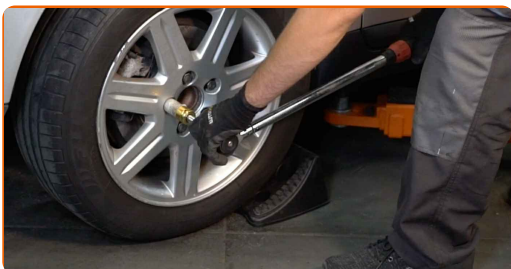
- Upozornenie! Pre vyhnutie sa zraneniu držte koleso pri zaskrutkovaní upevňovacích skrutiek na auto. Volvo V50 MW

33 Zaskrutkujte skrutky kolies. Použite rázový nástavec na koleso č. 19.



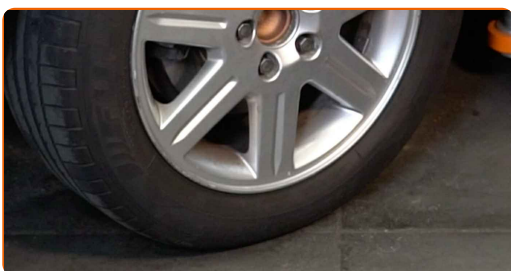
34

Dajte auto dolu a skrutkujte skrutky v križovom poradí. Použite momentový kľúč. Uťahnite ju krútiacim momentom 110 Nm.



35

Odstráňte zdviháky a klíny.



VÝBORNE! 

ZOBRAZIŤ VIAC TUTORIÁLOV

AUTODOC – NÁHRADNÉ DIELY NAJVYŠŠEJ KVALITY ZA VÝBORNÚ CENU, A TO VŠETKO ONLINE

AUTODOC MOBILNÁ APLIKÁCIA: ZACHYŤTE SKVELÉ AKCIE PRI
POHODLNOM NAKUPOVANÍ



+ AUTODOC

GET IT ON
Google Play

Download on the
App Store

Download

OBROVSKÝ VÝBER NÁHRADNÝCH DIELOV PRE VAŠE AUTO

KÚPTE SI NÁHRADNÉ DIELY PRE VOLVO

TLMIČE PRUŽENIA: ŠIROKÝ VÝBER

VYBERTE SI AUTODIELY PRE VOLVO V50 MW

TLMIČE PRUŽENIA PRE VOLVO: KÚPIŤ TERAZ

**TLMIČE PRUŽENIA PRE VOLVO V50 MW: NAJLEPŠIE AKCIE
A PONUKY**

i VYHLÁSENIE O ODMIETNUTÍ ZODPOVEDNOSTI:

Dokument obsahuje iba všeobecné odporúčania, ktoré pre vás môžu byť užitočné pri svojpomocnej oprave vášho auta alebo pri výmene niektorých dielov. AUTODOC nezodpovedá za poškodenie, zranenie alebo za škodu na majetku, spôsobenú opravou alebo výmenou dielov následkom nesprávneho použitia alebo nesprávneho pochopenia uvedených informácií.

AUTODOC neberie zodpovednosť za žiadne možné chyby alebo nejasnosti uvedené v tomto návode. Uvedené informácie majú iba informatívny charakter a nie je možné ich zameniť s radami od odborníkov.

AUTODOC neberie zodpovednosť za nesprávne alebo rizikové používanie vybavenia, náradia alebo náhradných dielov. AUTODOC odporúča byť pri výmene alebo oprave opatrný a prísne dodržiavať všetky bezpečnostné pravidlá. Pamätajte si: používanie dielov nízkej kvality nezaručí vášmu autu dostatočnú mieru bezpečnosti na cestách.

© Copyright 2022 – Všetok obsah na tejto stránke, a najmä texty, fotografie a grafika, je chránený zákonom o autorských právach. Všetky práva, vrátane práva na kopírovanie, zverenie tretím stranám, práva na úpravu a preklad, vlastní spoločnosť AUTODOC GmbH.