



Ako vymeniť predné
spodné rameno na
**VAUXHALL Astra Mk IV
(G) Kombi (T98)** – návod
na výmenu

PODOBNÝ VIDEO TUTORIÁL



Toto video ukazuje proces výmeny podobnej súčiastky na inom vozidle

Dôležité!

Tento proces výmeny môžete použiť pre model:

VAUXHALL Astra Mk IV (G) Kombi (T98) 1.4 16V, VAUXHALL Astra Mk IV (G) Kombi (T98) 1.6, VAUXHALL Astra Mk IV (G) Kombi (T98) 1.6 16V, VAUXHALL Astra Mk IV (G) Kombi (T98) 1.8 16V, VAUXHALL Astra Mk IV (G) Kombi (T98) 1.7 TD, VAUXHALL Astra Mk IV (G) Kombi (T98) 2.0 DI, VAUXHALL Astra Mk IV (G) Kombi (T98) 1.7 DTI 16V, VAUXHALL Astra Mk IV (G) Kombi (T98) 2.0 DTI 16V, VAUXHALL Astra Mk IV (G) Kombi (T98) 2.2 16V, VAUXHALL Astra Mk IV (G) Kombi (T98) 1.7 CDTI 16V, VAUXHALL Astra Mk IV (G) Kombi (T98) 1.6 Dualfuel, VAUXHALL Astra Mk IV (G) Kombi (T98) 1.8 16V Dualfuel

Postup sa môže mierne meniť podľa dizajnu auta.

Tento tutoriál bol vytvorený na základe procesu výmeny pre podobnú súčiastku na aute: OPEL Astra G CC (T98) 1.2 16V (F08, F48)

**VÝMENA: PREDNÉ SPODNÉ RAMENO – VAUXHALL
ASTRA MK IV (G) KOMBI (T98). ZOZNAM POTREBNÝCH
NÁSTROJOV:**



- Drôtená kefa
- Sprej WD-40
- Medené mazivo
- Nástavec č. 18
- Kombinačný kľúč č.18
- Úderová rázová hlavica na matice kolies č.17
- Ráčňový kľúč
- Momentový kľúč
- Priebojník
- Plochý sekáč
- Kladivo
- Gumové kladivo
- Páčidlo
- Hydraulický prevodový zdvihák
- Klin pod koleso auta

Kúpiť nástroje

Výmena: predné spodné rameno – VAUXHALL Astra Mk IV (G) Kombi (T98).
Odporúčajú odborníci z AUTODOC:

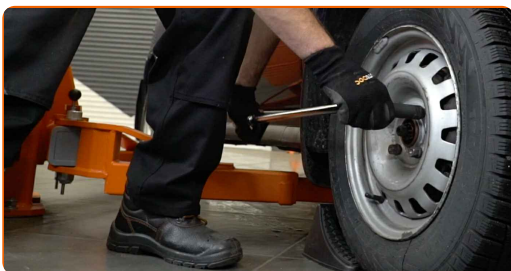
- Proces výmeny je rovnaký pre ľavé a pravé spodné rameno.
- Celý postup práce vykonajte pri vypnutom motore.

VÝMENA: PREDNÉ SPODNÉ RAMENO – VAUXHALL ASTRA MK IV (G) KOMBI (T98). VYKONAJTE NASLEDUJÚCE KROKY:

1 Kolesá auta zaistíte pomocou klinov.



2 Uvoľnite upevňovacie skrutky kolesa. Použite rázový nástavec na koleso č. 17.



3 Zdvihnite prednú časť vozidla a zaistite vozidlo na podperách.

4

Odskrutkujte skrutky kolies.



AUTODOC odporúča:

- Dôležité! Pri odskrutkovaní upevňovacích skrutiek držte koleso. VAUXHALL Astra Mk IV (G) Kombi (T98)

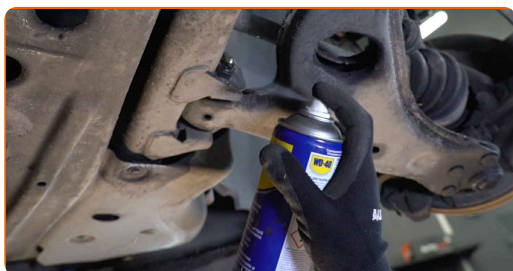
5

Odstráňte koleso.



6

Vyčistite všetky spojenia ramena. Použite drôtenú kefu. Natrite a ošetríte všetky spojenia ramena. Použite sprej WD-40.

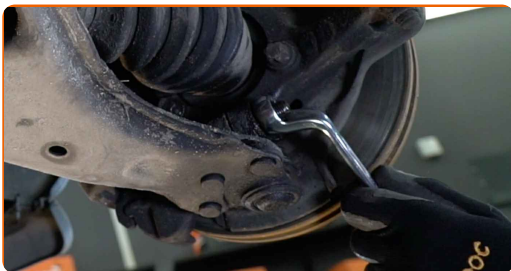


Výmena: predné spodné rameno – VAUXHALL Astra Mk IV (G) Kombi (T98). Tip:

- Po aplikácii spreja počkajte niekoľko minút.
- Nasadte si ochranné okuliare.

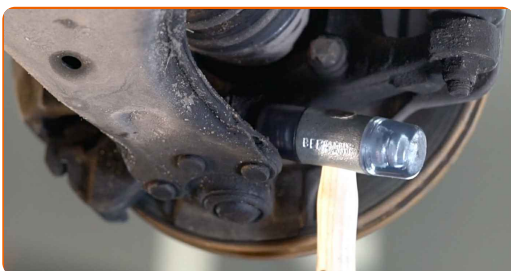
7

Odskrutkujte upevnenie guľového čapu a tiahla riadenia. Použite nástavec č.18. Použite ráčňový kľúč.



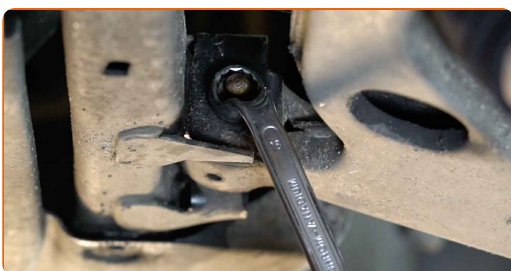
8

Odstráňte upevňovaciu skrutku. Použite kladivo. Použite priebojník.



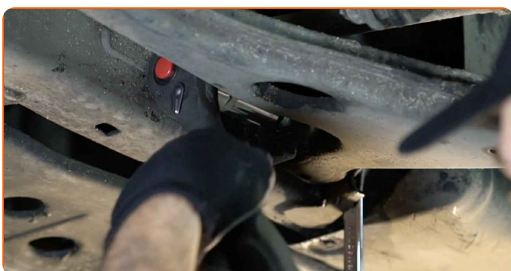
9

Odskrutkujte upevnenie predného ramena. Použite nástavec č.18. Použite kombinačný kľúč č.18 Použite ráčňový kľúč.



10

Odskrutkujte upevnenie zadného ramena. Použite nástavec č.18. Použite kombinačný kľúč č.18 Použite ráčňový kľúč.



- 11** Uvoľnite upevnenie spájajúce guľový čap a hlavu ložiska čapu. Použite plochý sekáč na kov. Použite kladivo. Odpojte guľový čap od čapu riadenia.



- 12** Odstráňte rameno. Použite páčidlo.



- 13** Vyčistite montážne otvory a závit ramena odpruženia. Použite drôtenú kefu. Použite sprej WD-40.



- 14** Nainštalujte nové rameno.



15

Spojte guľový čap a kĺb tiahla riadenia.



Výmena: predné spodné rameno – VAUXHALL Astra Mk IV (G) Kombi (T98).
AUTODOC odporúča:

- Počas inštalačného procesu používajte iba nové skrutky a podložky.
- Nepoškodte kryt guľového čapu.

16

Nainštalujte upevňovacie prvky ovládacieho ramena. Neťahajte ho.



17

Podprite rameno. Použite zdvihák s hydraulickými prevodmi.



- 18** Utiahnite upevnenie guľového čapu. Použite nástavec č.18. Použite momentový kľúč. Utiahnite ju krútiacim momentom 50 Nm.



- 19** Zaskrutkujte upevnenie predného ramena. Použite nástavec č.18. Použite kombinačný kľúč č.18 Použite momentový kľúč. Utiahnite ju krútiacim momentom 90 Nm.+75°



AUTODOC odporúča:

- **Dôležité!** Nezabudnite použiť nové upevňovacie prvky.

- 20** Zaskrutkujte upevnenie zadného ramena. Použite nástavec č.18. Použite kombinačný kľúč č.18 Použite momentový kľúč. Utiahnite ju krútiacim momentom 90 Nm.+75°



AUTODOC odporúča:

- **Dôležité!** Nezabudnite použiť nové upevňovacie prvky.

21

Odstráňte podperu spod ramena.

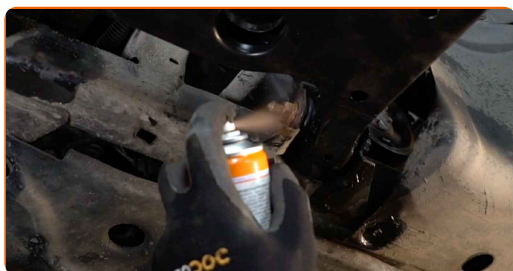


AUTODOC odporúča:

- Výmena: predné spodné rameno – VAUXHALL Astra Mk IV (G) Kombi (T98). Zdvihák na auto dajte dolu hladko, bez trhania, aby sa nepoškodili súčiastky a mechanizmy.

22

Natrite a ošetríte všetky spojenia ramena. Použite medené mazivo.



23

Vyčistíte montážny otvor disku kolesa. Použite drôtenú kefu. Natrite kontaktný povrch. Použite medené mazivo.



24

Nainštalujte koleso.



Výmena: predné spodné rameno – VAUXHALL Astra Mk IV (G) Kombi (T98).
Odporúčajú odborníci z AUTODOC:

- Na zabránenie zraneniu držte koleso pri zaskrutkovaní upevňovacích skrutiek.

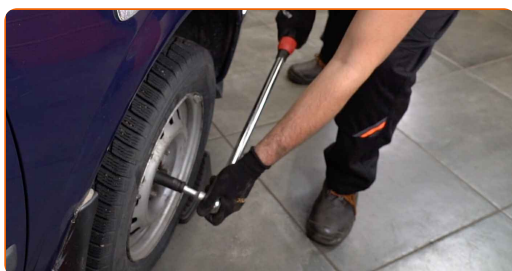
25

Zaskrutkujte skrutky kolies. Použite rázový nástavec na koleso č. 17.



26

Dajte auto dolu a skrutkujte skrutky v krížovom poradí. Použite momentový kľúč. Uťahnite ju krútiacim momentom 110 Nm.



27

Odstráňte zdviháky a klíny.



VÝBORNE! 

ZOBRAZIŤ VIAC TUTORIÁLOV

AUTODOC – NÁHRADNÉ DIELY NAJVYŠŠEJ KVALITY ZA VÝBORNÚ CENU, A TO VŠETKO ONLINE

AUTODOC MOBILNÁ APLIKÁCIA: ZACHYŤTE SKVELÉ AKCIE PRI POHODLNO M NAKUPOVANÍ



+ AUTODOC

GET IT ON  **Google Play**

 **Download on the App Store**

Download

OBROVSKÝ VÝBER NÁHRADNÝCH DIELOV PRE VAŠE AUTO

RAMENO ZAVESENIA KOLIES: ŠIROKÝ VÝBER

i **VYHLÁSENIE O ODMIETNUTÍ ZODPOVEDNOSTI:**

Dokument obsahuje iba všeobecné odporúčania, ktoré pre vás môžu byť užitočné pri svojpomocnej oprave vášho auta alebo pri výmene niektorých dielov. AUTODOC nezodpovedá za poškodenie, zranenie alebo za škodu na majetku, spôsobenú opravou alebo výmenou dielov následkom nesprávneho použitia alebo nesprávneho pochopenia uvedených informácií.

AUTODOC neberie zodpovednosť za žiadne možné chyby alebo nejasnosti uvedené v tomto návode. Uvedené informácie majú iba informatívny charakter a nie je možné ich zameniť s radami od odborníkov.

AUTODOC neberie zodpovednosť za nesprávne alebo rizikové používanie vybavenia, náradia alebo náhradných dielov. AUTODOC odporúča byť pri výmene alebo oprave opatrný a prísne dodržiavať všetky bezpečnostné pravidlá. Pamätajte si: používanie dielov nízkej kvality nezaručí vášmu autu dostatočnú mieru bezpečnosti na cestách.

© Copyright 2023 – Všetok obsah na tejto stránke, a najmä texty, fotografie a grafika, je chránený zákonom o autorských právach. Všetky práva, vrátane práva na kopírovanie, zverenie tretím stranám, práva na úpravu a preklad, vlastní spoločnosť AUTODOC SE.