



Ako vymeniť vzpěry kufru
na **VAUXHALL Meriva**
Mk I (A) (X03) – návod na
výmenu

PODOBNÝ VIDEO TUTORIÁL



Toto video ukazuje proces výmeny podobnej súčiastky na inom vozidle

Dôležité!

Tento proces výmeny môžete použiť pre model:

VAUXHALL Meriva Mk I (A) (X03) 1.7 DTI, VAUXHALL Meriva Mk I (A) (X03) 1.6 i, VAUXHALL Meriva Mk I (A) (X03) 1.6 i 16V, VAUXHALL Meriva Mk I (A) (X03) 1.8 i 16V, VAUXHALL Meriva Mk I (A) (X03) 1.7 CDTI, VAUXHALL Meriva Mk I (A) (X03) 1.3 CDTI, VAUXHALL Meriva Mk I (A) (X03) 1.6 Turbo, VAUXHALL Meriva Mk I (A) (X03) 1.4 16V Twinport, VAUXHALL Meriva Mk I (A) (X03) 1.6 i 16V Twinport

Postup sa môže mierne meniť podľa dizajnu auta.

Tento tutoriál bol vytvorený na základe procesu výmeny pre podobnú súčiastku na aute: OPEL Meriva A (X03) 1.6 16V (E75)

VÝMENA: VZPĚR KUFRU – VAUXHALL MERIVA MK I (A)
(X03). POTREBNÉ NÁSTROJE:



- Sprej WD-40
- Plochý Skrutkovač
- Hydraulický prevodový zdvihák

Kúpiť nástroje

Výmena: vzpěr kufra – VAUXHALL Meriva Mk I (A) (X03). Odporúčajú odborníci z AUTODOC:

- Pravá a ľavá plynová vzpera veka kufra by sa mali vymeniť súčasne.
- Proces výmeny je totožný pre ľavú a pravú plynovú vzperu veka kufra.
- Celý postup práce vykonajte pri vypnutom motore.

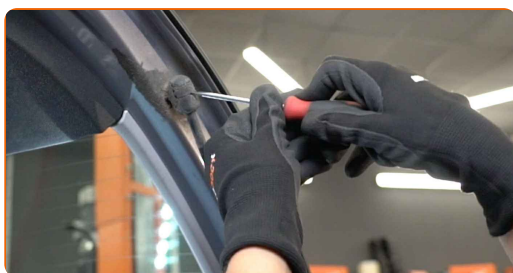
VÝMENA: VZPĚR KUFRU – VAUXHALL MERIVA MK I (A) (X03). POSTUPOJTE PODĽA NASLEDOVNÉHO PROCESU:

1 Otvorte kapotu.

2 Podprite veko kufra. Použite zdvihák s hydraulickými prevodmi.

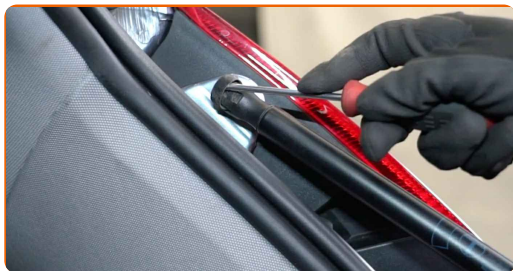


3 Uvoľnite sponu spájajúcu plynovú vzperu k veku kufra auta. Použite plochý skrutkovač.



4

Uvoľnite sponu spájajúcu plynovú vzperu ku karosérii auta. Použite plochý skrutkovač.



Výmena: vzpěr kufra – VAUXHALL Meriva Mk I (A) (X03). Tip:

- Ak sa chcete vyhnúť zraneniam, počas demontáže plynových vzpier držte veko kufra.

5

Odstráňte plynovú vzperu veka kufra.

6

Vyčistite montážne pozície vzpery kufra. Použite sprej WD-40.



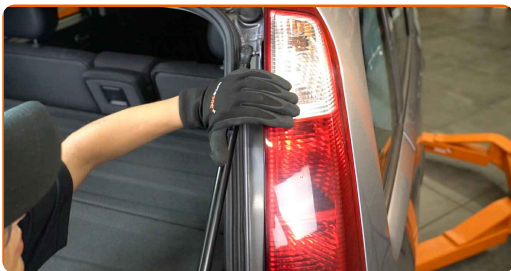
7

Nainštalujte novú plynovú vzperu veka kufra.

Výmena: vzpěr kufra – VAUXHALL Meriva Mk I (A) (X03). Tip od odborníkov z AUTODOC:

- Aby ste sa vyhli zraneniam, počas inštalácie plynových vzpier držte veko kufra.

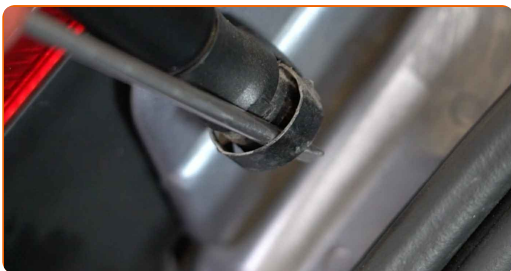
8 Zacvaknite sponu spájajúcu plynovú vzperu ku karosérii auta.



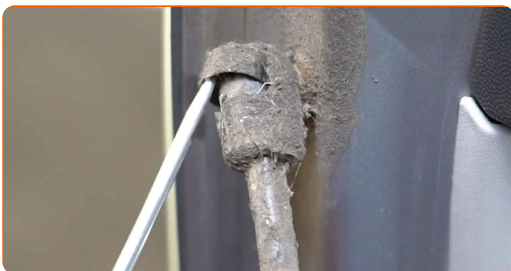
9 Zacvaknite sponu spájajúcu plynovú vzperu k veku kufra.



10 Uvoľnite sponu spájajúcu plynovú vzperu ku karosérii auta. Použite plochý skrutkovač.



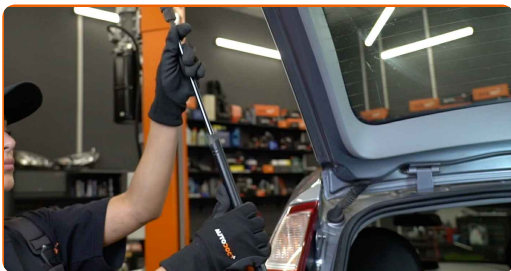
11 Uvoľnite sponu spájajúcu plynovú vzperu k veku kufra auta. Použite plochý skrutkovač.



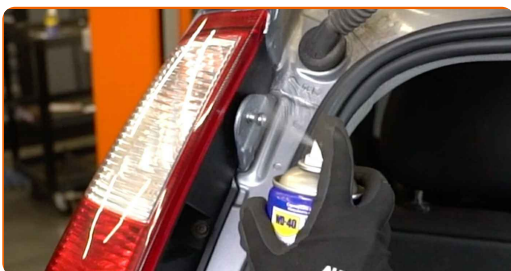
Výmena: vzpěr kufra – VAUXHALL Meriva Mk I (A) (X03). Profesionáli odporúčajú:

- Ak sa chcete vyhnúť zraneniam, počas demontáže plynových vzpier držte veko kufra.

12 Odstráňte plynovú vzperu veka kufra.



13 Vyčistite montážne pozície vzpery kufra. Použite sprej WD-40.

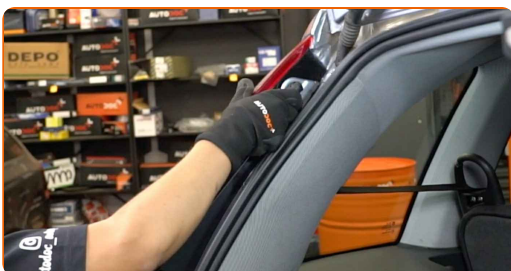


14 Nainštalujte novú plynovú vzperu veka kufra.

Výmena: vzpěr kufru – VAUXHALL Meriva Mk I (A) (X03). Tip od AUTODOC:

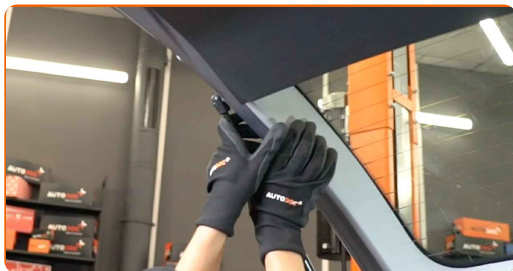
- Aby ste sa vyhli zraneniam, počas inštalácie plynových vzpier držte veko kufra.

15 Zacvaknite sponu spájajúcu plynovú vzperu ku karosérii auta.



16

Zacvaknite sponu spájajúcu plynovú vzperu k veku kufra.



17

Odstráňte hydraulický prevodový zdvihák.



AUTODOC odporúča:

- Výmena: vzpěr kufra – VAUXHALL Meriva Mk I (A) (X03). Zdvihák na auto dajte dolu hladko, bez trhania, aby sa nepoškodili súčiastky a mechanizmy.
- Skontrolujte funkčnosť a stav plynových pružín veka kufra po ich inštalácii.

18

Zatvorte kryt batožinového priestoru.

VÝBORNE! 

ZOBRAZIŤ VIAC TUTORIÁLOV

AUTODOC – NÁHRADNÉ DIELY NAJVYŠŠEJ KVALITY ZA VÝBORNÚ CENU, A TO VŠETKO ONLINE

AUTODOC MOBILNÁ APLIKÁCIA: ZACHYŤTE SKVELÉ AKCIE PRI POHODLNO M NAKUPOVANÍ



+ AUTODOC

GET IT ON
Google Play

Download on the
App Store

Download

OBROVSKÝ VÝBER NÁHRADNÝCH DIELOV PRE VAŠE AUTO

VZPĚRY KUFRU: ŠIROKÝ VÝBER

i **VYHLÁSENIE O ODMIETNUTÍ ZODPOVEDNOSTI:**

Dokument obsahuje iba všeobecné odporúčania, ktoré pre vás môžu byť užitočné pri svojpomocnej oprave vášho auta alebo pri výmene niektorých dielov. AUTODOC nezodpovedá za poškodenie, zranenie alebo za škodu na majetku, spôsobenú opravou alebo výmenou dielov následkom nesprávneho použitia alebo nesprávneho pochopenia uvedených informácií.

AUTODOC neberie zodpovednosť za žiadne možné chyby alebo nejasnosti uvedené v tomto návode. Uvedené informácie majú iba informatívny charakter a nie je možné ich zameniť s radami od odborníkov.

AUTODOC neberie zodpovednosť za nesprávne alebo rizikové používanie vybavenia, náradia alebo náhradných dielov. AUTODOC odporúča byť pri výmene alebo oprave opatrný a prísne dodržiavať všetky bezpečnostné pravidlá. Pamätajte si: používanie dielov nízkej kvality nezaručí vášmu autu dostatočnú mieru bezpečnosti na cestách.

© Copyright 2023 – Všetok obsah na tejto stránke, a najmä texty, fotografie a grafika, je chránený zákonom o autorských právach. Všetky práva, vrátane práva na kopírovanie, zverenie tretím stranám, práva na úpravu a preklad, vlastní spoločnosť AUTODOC SE.