



Ako vymeniť predné  
spodné rameno na  
**VAUXHALL Meriva Mk I**  
**(A) (X03)** – návod na  
výmenu

## PODOBNÝ VIDEO TUTORIÁL



Toto video ukazuje proces výmeny podobnej súčiastky na inom vozidle

### Dôležité!

Tento proces výmeny môžete použiť pre model:

VAUXHALL Meriva Mk I (A) (X03) 1.7 DTI, VAUXHALL Meriva Mk I (A) (X03) 1.6 i, VAUXHALL Meriva Mk I (A) (X03) 1.6 i 16V, VAUXHALL Meriva Mk I (A) (X03) 1.8 i 16V, VAUXHALL Meriva Mk I (A) (X03) 1.7 CDTI, VAUXHALL Meriva Mk I (A) (X03) 1.3 CDTI, VAUXHALL Meriva Mk I (A) (X03) 1.6 Turbo, VAUXHALL Meriva Mk I (A) (X03) 1.4 16V Twinport, VAUXHALL Meriva Mk I (A) (X03) 1.6 i 16V Twinport

Postup sa môže mierne meniť podľa dizajnu auta.

Tento tutoriál bol vytvorený na základe procesu výmeny pre podobnú súčiastku na aute: OPEL Meriva A (X03) 1.6 16V (E75)

**VÝMENA: PREDNÉ SPODNÉ RAMENO – VAUXHALL  
MERIVA MK I (A) (X03). ZOZNAM POTREBNÝCH  
NÁSTROJOV:**



- Drôtená kefa
- Sprej WD-40
- Čistič brzd
- Medené mazivo
- Momentový kľúč
- Kombinačný kľúč č.16
- Kombinačný kľúč č.18
- Nástavec č. 16
- Nástavec č. 18
- Úderová rázová hlavica na matice kolies č.17
- Račňový kľúč
- Páčidlo
- Hydraulický prevodový zdvihák
- Klin pod koleso auta

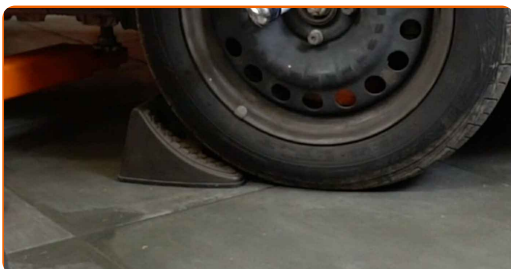
**Kúpiť nástroje**

Výmena: predné spodné rameno – VAUXHALL Meriva Mk I (A) (X03).  
Odporúčajú odborníci z AUTODOC:

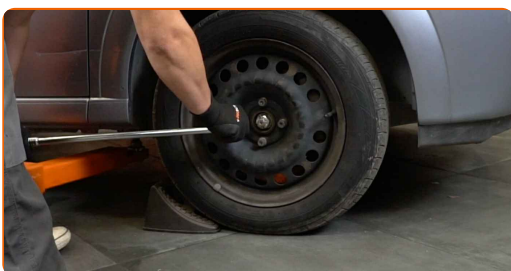
- Proces výmeny je rovnaký pre ľavé a pravé spodné rameno.
- Celý postup práce vykonajte pri vypnutom motore.

## VÝMENA: PREDNÉ SPODNÉ RAMENO – VAUXHALL MERIVA MK I (A) (X03). POSTUPOJTE PODĽA NASLEDOVNÉHO PROCESU:

**1** Kolesá auta zaistíte pomocou klinov.



**2** Uvoľnite upevňovacie skrutky kolesa. Použite rázový nástavec na koleso č. 17.



**3** Zdvihnite prednú časť vozidla a zaistite vozidlo na podperách.

4

Odskrutkujte skrutky kolies.

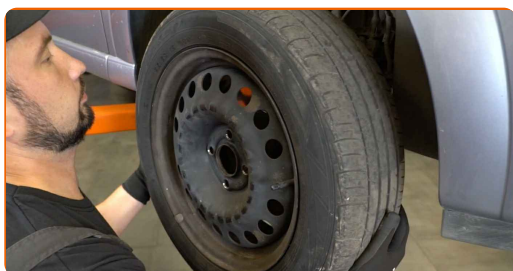


### AUTODOC odporúča:

- Dôležité! Pri odskrutkovaní upevňovacích skrutiek držte koleso. VAUXHALL Meriva Mk I (A) (X03)

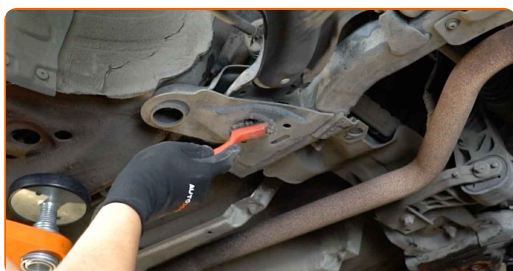
5

Odstráňte koleso.



6

Vyčistite všetky spojenia ramena. Použite drôtenú kefu. Použite sprej WD-40.



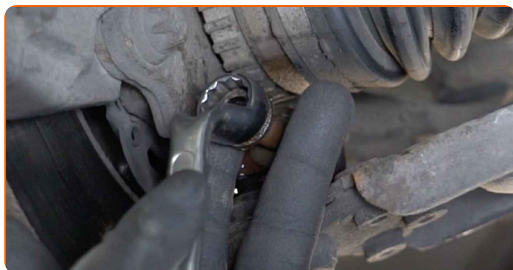
**AUTODOC odporúča:**

- Výmena: predné spodné rameno – VAUXHALL Meriva Mk I (A) (X03). Po aplikovaní spreja niekoľko minút počkajte.
- Nasadte si ochranné okuliare.
- Použite respirátor.

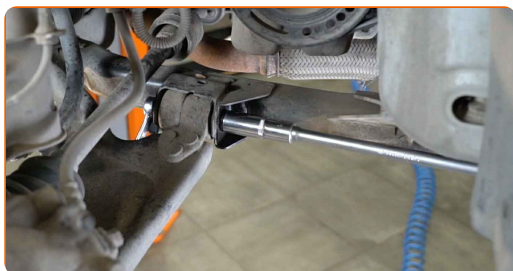
**7** Odskrutkujte upevnenie guľového čapu a tiahla riadenia. Použite kombinačný kľúč č.16. Použite nástavec č.16. Použite ráčňový kľúč.



**8** Odstráňte upevňovaciu skrutku. Použite kombinačný kľúč č.16.



**9** Odskrutkujte upevnenie predného ramena. Použite kombinačný kľúč č.18. Použite nástavec č.18. Použite ráčňový kľúč.

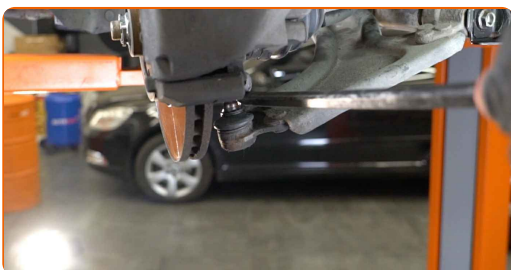


- 10** Odskrutkujte zadný upevňovací prvok spájajúci ovládacie rameno k podpornému rámu. Použite kombinačný kľúč č.18. Použite nástavec č.18. Použite ráčňový kľúč.



- 11** Odstráňte zadný upevňovací prvok ovládacieho ramena. Použite nástavec č.18. Použite ráčňový kľúč.

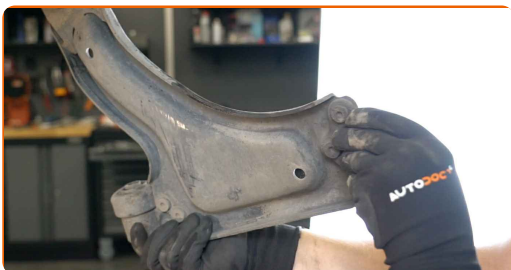
- 12** Odpojte spodné rameno od kĺbu riadenia. Použite páčidlo.



- 13** Odstráňte predný upevňovací prvok ovládacieho ramena. Použite nástavec č.18. Použite ráčňový kľúč.

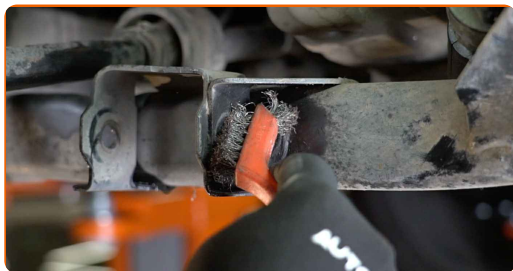


- 14** Odstráňte rameno. Použite páčidlo.



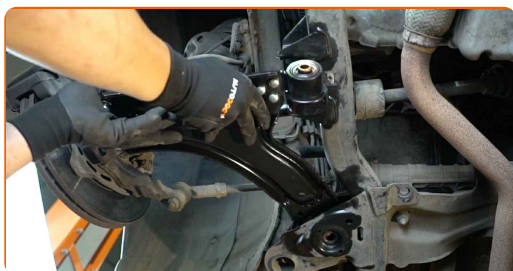
15

Vyčistite montážne otvory a závit ramena odpruženia. Použite drôtenú kefu. Použite sprej WD-40.



16

Nainštalujte nové rameno. Použite páčidlo.

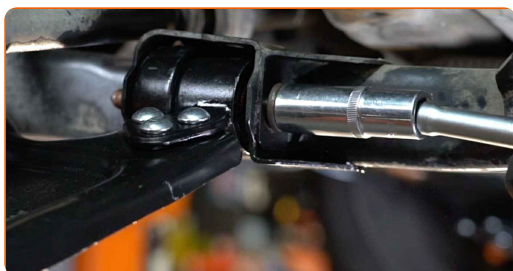


Výmena: predné spodné rameno – VAUXHALL Meriva Mk I (A) (X03).  
Profesionáli odporúčajú:

- Počas inštalačného procesu používajte iba nové skrutky a podložky.
- Nepoškodte kryt guľového čapu.

17

Nainštalujte upevňovacie prvky ovládacieho ramena. Použite nástavec č.18. Použite ráčňový kľúč.





**18** Zapojte spodné rameno k čapu riadenia.



**19** Nainštalujte upevňovaciu skrutku.



**20** Zaskrutkujte upevňovacie prvky guľového čapu. Použite kombinačný kľúč č.16. Použite nástavec č.16. Použite ráčňový kľúč.



**21** Utiahnite upevnenie guľového čapu. Použite kombinačný kľúč č.16. Použite nástavec č.16. Použite momentový kľúč. Utiahnite ju krútiacim momentom 55 Nm.



**22** Podprite rameno. Použite zdvihák s hydraulickými prevodmi.



- 23** Utiahnite predné upevnenie spájajúce ovládacie rameno k podpornému rámu. Použite kombinačný kľúč č.18. Použite nástavec č.18. Použite momentový kľúč. Utiahnite ju krútiacim momentom 90 Nm.+75°



**AUTODOC odporúča:**

- Dôležité! Nezabudnite použiť nové upeňovacie prvky.

- 24** Utiahnite zadný upeňovací prvok ovládacieho ramena. Použite kombinačný kľúč č.18. Použite nástavec č.18. Použite momentový kľúč. Utiahnite ju krútiacim momentom 90 Nm.+75°



**AUTODOC odporúča:**

- Dôležité! Nezabudnite použiť nové upeňovacie prvky.

25

Odstráňte podperu spod ramena.

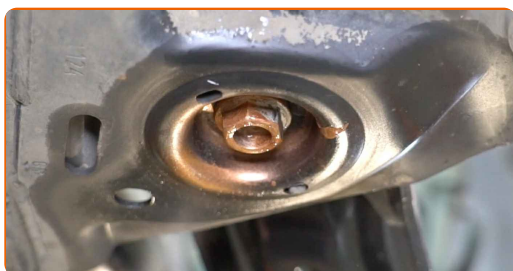


### AUTODOC odporúča:

- Výmena: predné spodné rameno – VAUXHALL Meriva Mk I (A) (X03). Zdvihák na auto dajte dolu hladko, bez trhania, aby sa nepoškodili súčiastky a mechanizmy.

26

Natrite a ošetríte všetky spojenia ramena. Použite medené mazivo.



27

Natrite kontaktný povrch. Použite medené mazivo.



28

Vyčistíte povrch brzdového kotúča. Použite čistič brzd.

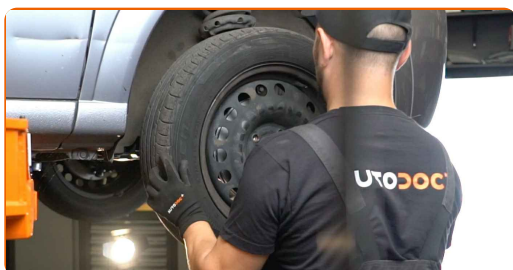


**AUTODOC odporúča:**

- Výmena: predné spodné rameno – VAUXHALL Meriva Mk I (A) (X03). Po aplikovaní spreja niekoľko minút počkajte.

**29**

Nainštalujte koleso.

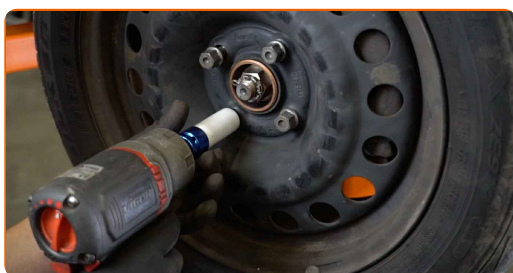


**AUTODOC odporúča:**

- Upozornenie! Pre vyhnutie sa zraneniu držte koleso pri zaskrutkovaní upevňovacích skrutiek na auto. VAUXHALL Meriva Mk I (A) (X03)

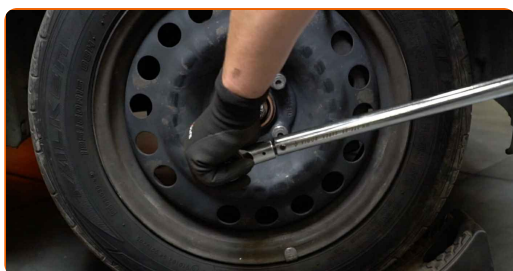
**30**

Zaskrutkujte skrutky kolies. Použite rázový nástavec na koleso č. 17.



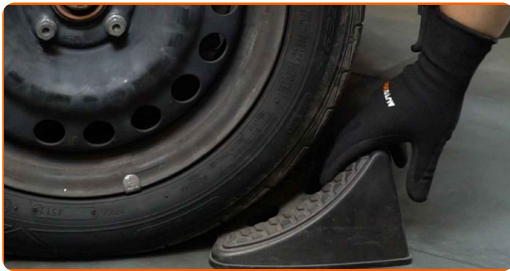
**31**

Dajte auto dolu a skrutkujte skrutky v krížovom poradí. Použite rázový nástavec na koleso č. 17. Použite momentový kľúč. Utiahnite ju krútiacim momentom 120 Nm.



32

Odstráňte zdviháky a klíny.



**VÝBORNE!** 

ZOBRAZIŤ VIAC TUTORIÁLOV

# AUTODOC – NÁHRADNÉ DIELY NAJVYŠŠEJ KVALITY ZA VÝBORNÚ CENU, A TO VŠETKO ONLINE

**AUTODOC MOBILNÁ APLIKÁCIA: ZACHYŤTE SKVELÉ AKCIE PRI POHODLNO M NAKUPOVANÍ**



**+ AUTODOC**

GET IT ON  **Google Play**

 **Download on the App Store**

**Download**

**OBROVSKÝ VÝBER NÁHRADNÝCH DIELOV PRE VAŠE AUTO**

**RAMENO ZAVESENIA KOLIES: ŠIROKÝ VÝBER**

## **(i) VYHLÁSENIE O ODMIETNUTÍ ZODPOVEDNOSTI:**

Dokument obsahuje iba všeobecné odporúčania, ktoré pre vás môžu byť užitočné pri svojpomocnej oprave vášho auta alebo pri výmene niektorých dielov. AUTODOC nezodpovedá za poškodenie, zranenie alebo za škodu na majetku, spôsobenú opravou alebo výmenou dielov následkom nesprávneho použitia alebo nesprávneho pochopenia uvedených informácií.

AUTODOC neberie zodpovednosť za žiadne možné chyby alebo nejasnosti uvedené v tomto návode. Uvedené informácie majú iba informatívny charakter a nie je možné ich zameniť s radami od odborníkov.

AUTODOC neberie zodpovednosť za nesprávne alebo rizikové používanie vybavenia, náradia alebo náhradných dielov. AUTODOC odporúča byť pri výmene alebo oprave opatrný a prísne dodržiavať všetky bezpečnostné pravidlá. Pamätajte si: používanie dielov nízkej kvality nezaručí vášmu autu dostatočnú mieru bezpečnosti na cestách.

© Copyright 2023 – Všetok obsah na tejto stránke, a najmä texty, fotografie a grafika, je chránený zákonom o autorských právach. Všetky práva, vrátane práva na kopírovanie, zverenie tretím stranám, práva na úpravu a preklad, vlastní spoločnosť AUTODOC SE.