



Ako vymeniť zadné  
tlmiče pruženia na  
**VOLVO S80 II (124)** –  
návod na výmenu

## PODOBNÝ VIDEO TUTORIÁL



Toto video ukazuje proces výmeny podobnej súčiastky na inom vozidle

### **ⓘ Dôležité!**

Tento proces výmeny môžete použiť pre model:

VOLVO S80 II (124) 1.6 T4, VOLVO S80 II (124) 2.0 T5, VOLVO S80 II (124) 2.0 D3 / D4, VOLVO S80 II (124) 3.2, VOLVO S80 II (124) 1.6 DRIVE, VOLVO S80 II (124) 2.4 D5, VOLVO S80 II (124) 1.6 T4F, VOLVO S80 II (124) 2.5 T, VOLVO S80 II (124) 2.4 D, VOLVO S80 II (124) 2.5 T FlexFuel, VOLVO S80 II (124) 2.0 FlexFuel, VOLVO S80 II (124) 2.0 TDi, VOLVO S80 II (124) 1.6 D DRIVE, VOLVO S80 II (124) 2.0 T, VOLVO S80 II (124) 2.0, (+ 4)

Postup sa môže mierne meniť podľa dizajnu auta.

Tento tutoriál bol vytvorený na základe procesu výmeny pre podobnú súčiastku na aute: VOLVO V70 III (135) 2.0 FlexiFuel

**VÝMENA: TLMIČOV PRUŽENIA – VOLVO S80 II (124).  
Zoznam potrebných nástrojov:**



- Drôtená kefa
- Sprej WD-40
- Čistič brzd
- Keramické mazivo
- Momentový kľúč
- Kombinačný kľúč č.13
- Nástavec č. 10
- Nástavec č. 18
- Rozperný nástavec na demontáž tlmičov #DD5.2
- Úderová rázová hlavica na matice kolies č.19
- Ráčňový kľúč
- Vratidlo
- Hydraulický prevodový zdvihák
- Klin pod koleso auta

**Kúpiť nástroje**

Výmena: tlmičov pruženia – VOLVO S80 II (124). AUTODOC odporúča:

- Oba tlmiče zadného odpruženia je potrebné vymeniť súčasne.
- Proces výmeny je totožný pre ľavý a pravý tlmič zadného odpruženia.
- Prosím pozor: všetky práce na aute - VOLVO S80 II (124) – sa musia vykonávať pri vypnutom motore.

## VÝMENU USKUTOČNITE V NASLEDUJÚCOM PORADÍ:

**1** Kolesá auta zaistíte pomocou klinov.

**2** Uvoľnite skrutky kolies. Použite rázový nástavec na koleso č. 19. Použite vratidlo.



**3** Zdvihnite auto.

Výmena: tlmičov pruženia – VOLVO S80 II (124). Tip:

- Ak používate zdvihák, uistite sa, že je položený na plochom povrchu bez akýchkoľvek nerovností.
- Nezabudnite dodatočne zaistiť auto pomocou montážnych podstavcov.

4

Odskrutkujte skrutky kolies.

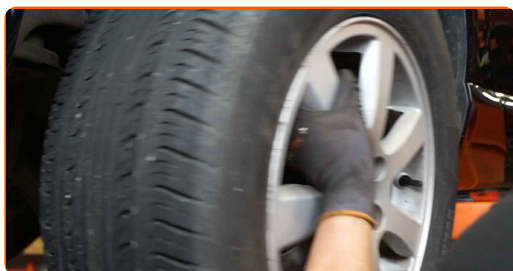


**AUTODOC odporúča:**

- Aby ste sa vyhli zraneniu, pri odskrutkovaní skrutiek držte koleso.

5

Odstráňte koleso.



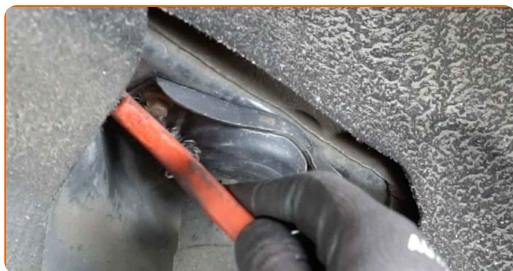
6

Podoprite zadnú hlavu ložiska čapu kolesa. Použite zdvihák s hydraulickými prevodmi.



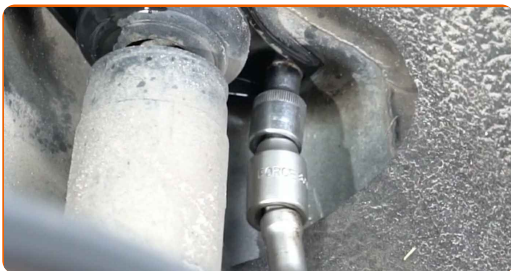
7

Vyčistite upevňovacie prvky vrchného ložiska tmiča. Použite drôtenú kefu. Použite sprej WD-40.



8

Odskrutkujte upevňovacie prvky uloženia tmiča. Použite nástavec č.10. Použite ráčňový kľúč.



9

Odstráňte upevňovacie skrutky.

10

Vyčistite spodné upevnenie tmiča. Použite drôtenú kefu. Použite sprej WD-40.



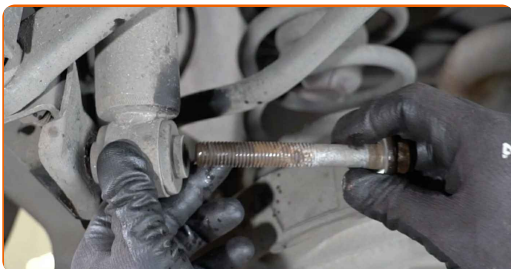
11

Odskrutkujte spodné upevnenia tmiča. Použite nástavec č.18. Použite ráčňový kľúč.



12

Odstráňte upevňovaciu skrutku.



**13** Odstráňte tlmič.



**14** Vyčistite montážne miesta tlmiča. Použite drôtenú kefu.



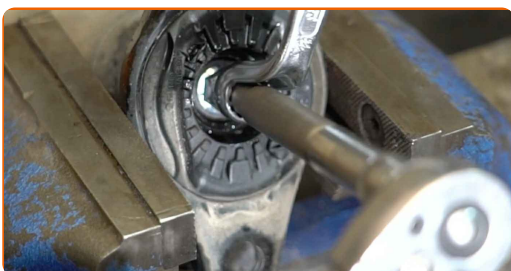
**15** Zovrite tlmič vo zveráku.



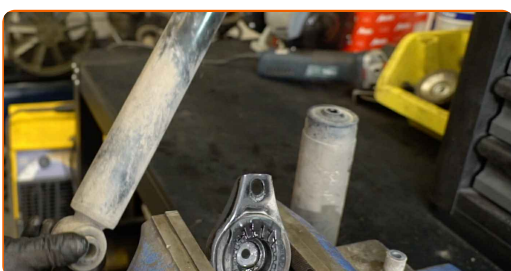
**16** Vyčistite upevňovací prvok tyčky tlmiča. Použite drôtenú kefu. Použite sprej WD-40.



- 17** Odskrutkujte upevnenie piestnej tyče tmiča. Použite kombinačný kľúč č.13. Použite rozperný nástavec na demontáž tmičov č. DD5.2. Použite ráčňový kľúč.



- 18** Odstráňte uloženie tmiča, protiprachovú manžetu a doraz.



**Výmena: tmičov pruženia – VOLVO S80 II (124). Odporúčajú odborníci z AUTODOC:**

- Dôkladne skontrolujte uloženie tmiča, protiprachovú manžetu a doraz. Podľa potreby ich vymeňte.

- 19** Nainštalujte uloženie, protiprachovú manžetu a doraz na nový tmič.



**AUTODOC odporúča:**

- Pred inštaláciou nového tmiča ho rukou 3-5 krát napumpujte.



- 20** Uťahnite maticu tyče tlmiča. Použite kombinačný kľúč č.13. Použite rozperný nástavec na demontáž tlmičov č. DD5.2. Použite momentový kľúč. Uťahnite ju krútiacim momentom 25 Nm.



- 21** Uvoľnite zverák a vytiahnite tlmič.

- 22** Tlmič dajte do podbehu kola a zaistite ho.



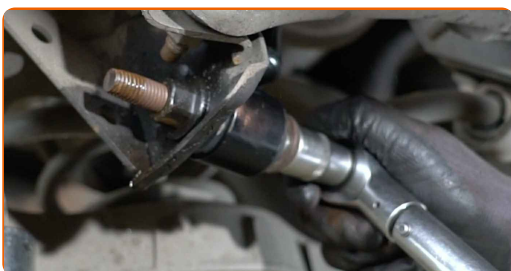
- 23** Nainštalujte upevňovacie skrutky.



- 24** Pre správne utiahnutie upevňovacích prvkov je potrebné zdvihnúť komponenty zavesenia kolies do ich pracovnej polohy. Použite zdvihák s hydraulickými prevodmi.



- 25** Uťahnite spodné upevnenie tmiča. Použite nástavec č.18. Použite momentový kľúč. Uťahnite ju krútiacim momentom 150 Nm.



- 26** Uťahnite upevňovacie prvky uloženia tmiča. Použite nástavec č.10. Použite momentový kľúč. Uťahnite ju krútiacim momentom 30 Nm.

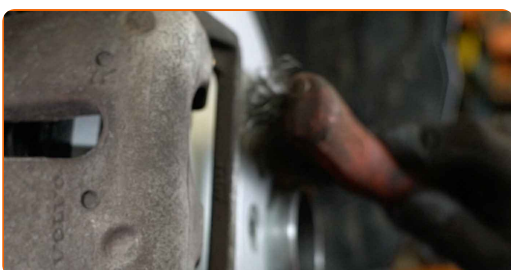


- 27** Odstráňte podporu spod zadnej hlavy ložiska čapu kola.

### AUTODOC odporúča:

- VOLVO S80 II (124) – Zdvihák na auto nedávajte dolu príliš prudko, aby sa nepoškodili súčiastky a mechanizmy auta.

- 28** Vyčistite montážny otvor disku kola. Použite drôtenú kefu.



- 29** Natrite povrch, kde je brzdový kotúč v kontakte s ráfikom kola. Použite keramické mazivo.

30

Vyčistite povrch brzdového kotúča. Použite čistič brzd.



31

Nainštalujte koleso.

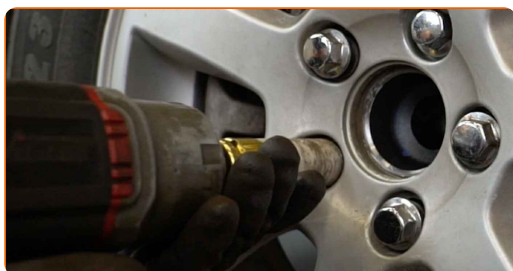


Výmena: tlmičov pruženia – VOLVO S80 II (124). Tip od odborníkov z AUTODOC:

- Na zabránenie zraneniu držte koleso pri zaskrutkovaní upevňovacích skrutiek.

32

Zaskrutkujte skrutky kolies. Použite rázový nástavec na koleso č. 19. Použite ráčňový kľúč.



33

Dajte auto dolu a skrutkujte skrutky v krížovom poradí. Použite rázový nástavec na koleso č. 19. Použite momentový kľúč. Uťahnite ju krútiacim momentom 140 Nm.



34

Odstráňte zdviháky a klíny.



**VÝBORNE!** 

ZOBRAZIŤ VIAC TUTORIÁLOV

# AUTODOC – NÁHRADNÉ DIELY NAJVYŠŠEJ KVALITY ZA VÝBORNÚ CENU, A TO VŠETKO ONLINE

**AUTODOC MOBILNÁ APLIKÁCIA: ZACHYŤTE SKVELÉ AKCIE PRI  
POHODLNOM NAKUPOVANÍ**



**+ AUTODOC**

GET IT ON  
**Google Play**

Download on the  
**App Store**

**Download**

**OBROVSKÝ VÝBER NÁHRADNÝCH DIELOV PRE VAŠE AUTO**

**TLMIČE PRUŽENIA: ŠIROKÝ VÝBER**

## **i** **VYHLÁSENIE O ODMIETNUTÍ ZODPOVEDNOSTI:**

Dokument obsahuje iba všeobecné odporúčania, ktoré pre vás môžu byť užitočné pri svojpomocnej oprave vášho auta alebo pri výmene niektorých dielov. AUTODOC nezodpovedá za poškodenie, zranenie alebo za škodu na majetku, spôsobenú opravou alebo výmenou dielov následkom nesprávneho použitia alebo nesprávneho pochopenia uvedených informácií.

AUTODOC neberie zodpovednosť za žiadne možné chyby alebo nejasnosti uvedené v tomto návode. Uvedené informácie majú iba informatívny charakter a nie je možné ich zameniť s radami od odborníkov.

AUTODOC neberie zodpovednosť za nesprávne alebo rizikové používanie vybavenia, náradia alebo náhradných dielov. AUTODOC odporúča byť pri výmene alebo oprave opatrný a prísne dodržiavať všetky bezpečnostné pravidlá. Pamätajte si: používanie dielov nízkej kvality nezaručí vášmu autu dostatočnú mieru bezpečnosti na cestách.

© Copyright 2023 – Všetok obsah na tejto stránke, a najmä texty, fotografie a grafika, je chránený zákonom o autorských právach. Všetky práva, vrátane práva na kopírovanie, zverenie tretím stranám, práva na úpravu a preklad, vlastní spoločnosť AUTODOC SE.