



Ako vymeniť predné
guľový čap ramena na
VW Transporter VI Van
(SGA, SGH) – návod na
výmenu

PODOBNÝ VIDEO TUTORIÁL



Toto video ukazuje proces výmeny podobnej súčiastky na inom vozidle

Dôležité!

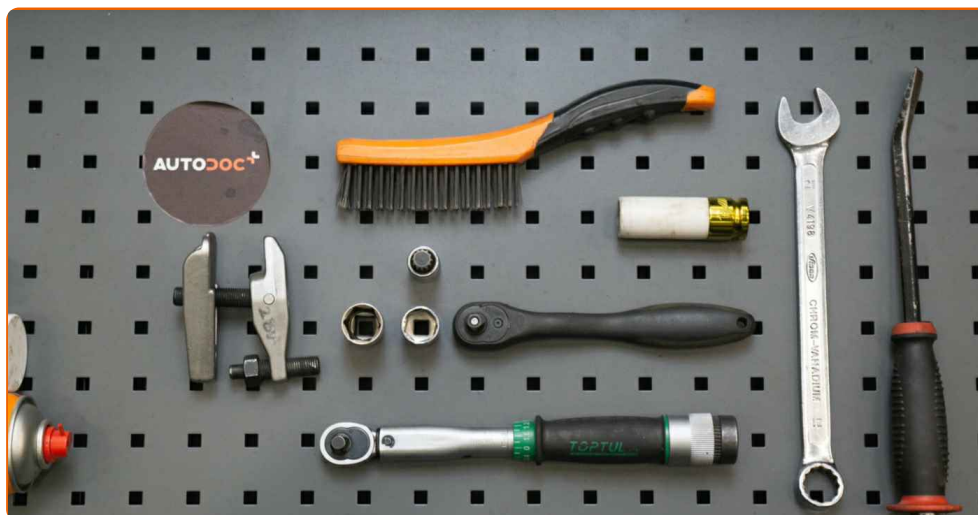
Tento proces výmeny môžete použiť pre model:

VW Transporter VI Van (SGA, SGH) 2.0 TDI, VW Transporter VI Van (SGA, SGH) 2.0 TDI 4motion, VW Transporter VI Van (SGA, SGH) 2.0 TSI, VW Transporter VI Van (SGA, SGH) 2.0 TSI 4motion

Postup sa môže mierne meniť podľa dizajnu auta.

Tento tutoriál bol vytvorený na základe procesu výmeny pre podobnú súčiastku na aute: VW Transporter V Van (7HA, 7HH, 7EA, 7EH) 1.9 TDI

VÝMENA: GUĽOVÉHO ČAPU – VW TRANSPORTER VI
VAN (SGA, SGH). POTREBNÉ NÁSTROJE:



- Drôtená kefa
- Sprej WD-40
- Čistič brzd
- Medené mazivo
- Momentový kľúč
- Kombinačný kľúč č.21
- Nástavec č. 19
- Nástavec č. 21
- XZN nástavec č 14
- Úderová rázová hlavica na matice kolies č.19
- Ráčňový kľúč
- Páčidlo
- Sťahovák guľového čapu
- Hydraulický prevodový zdvihák
- Klin pod koleso auta

Kúpiť nástroje

Výmena: guľového čapu – VW Transporter VI Van (SGA, SGH). Tip od odborníkov z AUTODOC:

- Proces výmeny je totožný pre ľavý a pravý guľový čap.
- Celý postup práce vykonajte pri vypnutom motore.

VÝMENA: GUL'OVÉHO ČAPU – VW TRANSPORTER VI VAN (SGA, SGH). VYKONAJTE NASLEDUJÚCE KROKY:

1 Kolesá auta zaistíte pomocou klinov.

2 Uvoľnite upevňovacie skrutky kolesa. Použite rázový nástavec na koleso č. 19.



3 Zdvihnite prednú časť vozidla a zaistite vozidlo na podperách.

4 Odskrutkujte skrutky kolies.



AUTODOC odporúča:

- Upozornenie! Pre vyhnutie sa zraneniu držte koleso pri odskrutkovaní upevňovacích skrutiek. VW Transporter VI Van (SGA, SGH)

5

Odstráňte koleso.



6

Vyčistite všetky spojenia ramena. Použite drôtenú kefu. Použite sprej WD-40.

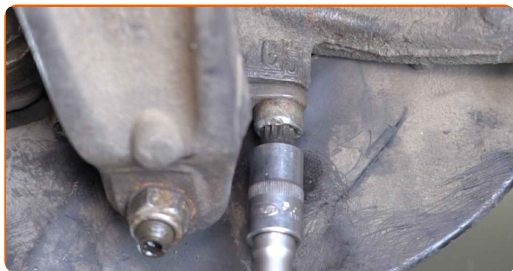


AUTODOC odporúča:

- Výmena: guľového čapu – VW Transporter VI Van (SGA, SGH). Po aplikovaní spreja niekoľko minút počkajte.
- Nasadte si ochranné okuliare.
- Použite respirátor.

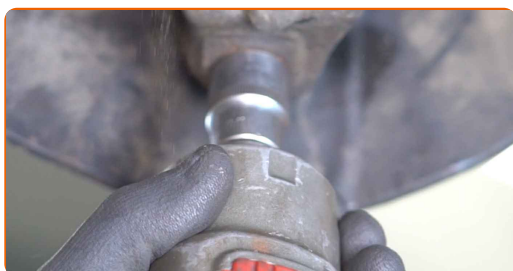
7

Odskrutkujte upevnenie guľového čapu a tiahla riadenia. Použite XZN č. 14. Použite ráčňový kľúč.



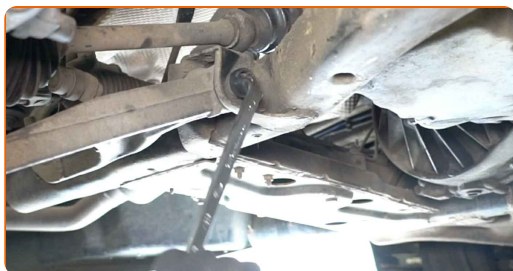
8

Odskrutkujte upevňovací prvok spájajúci guľový čap a ovládacie rameno odpruženia. Použite nástavec č.21. Použite ráčňový kľúč.



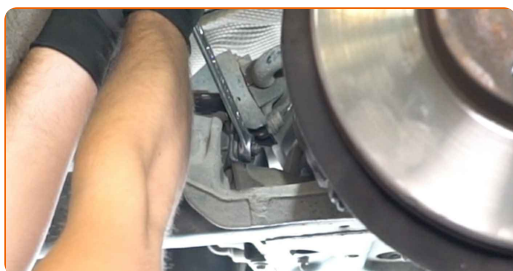
9

Odskrutkujte upevnenie predného ramena. Použite kombinačný kľúč č.21.

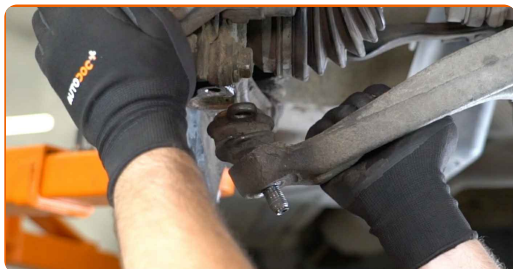


10

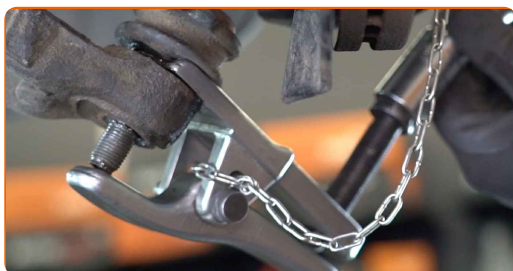
Odskrutkujte zadný upevňovací prvok spájajúci ovládacie rameno k podpornému rámu. Použite kombinačný kľúč č.21.



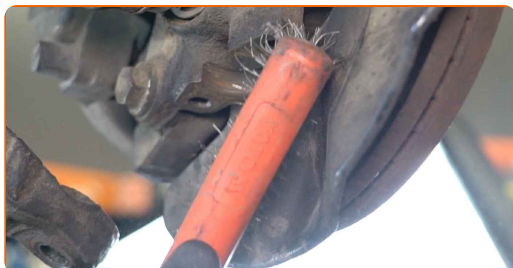
11 Odpojte guľový čap od čapu riadenia. Použite páčidlo.



12 Odstráňte guľový čap. Použite sťahovák na guľové čapy.



13 Vyčistite montážnu pozíciu guľového čapu. Použite drôtenú kefu. Použite sprej WD-40.



14 Nainštalujte nový guľový čap.



Výmena: guľového čapu – VW Transporter VI Van (SGA, SGH). Tip od AUTODOC:

- Nepoškodte kryt guľového čapu.

15 Zapojte guľový čap k čapu riadenia.



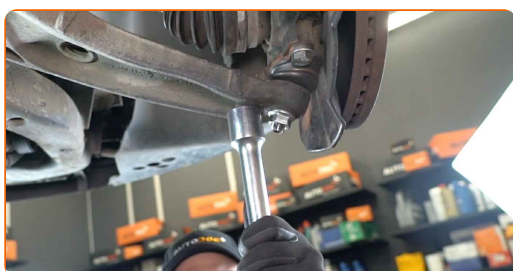
16 Zaskrutkujte upevňovací prvok spájajúci guľový čap k hlave ložiska čapu nápravy. Použite nástavec č.19. Použite ráčňový kľúč.



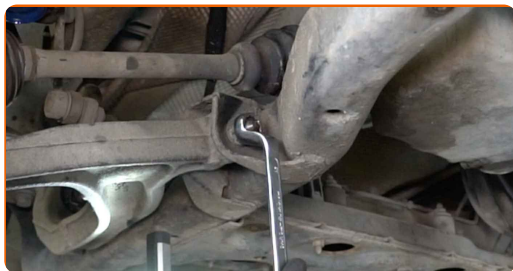
17 Zaskrutkujte upevnenie spájajúce guľový čap k ovládacímu ramenu. Použite nástavec č.21. Použite ráčňový kľúč.



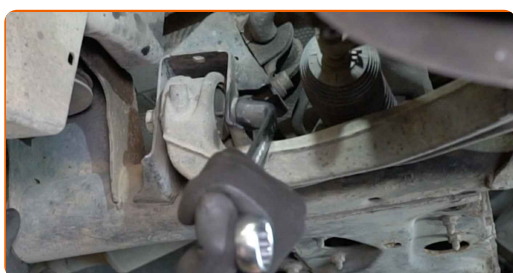
18 Podprite rameno. Použite zdvihák s hydraulickými prevodmi.



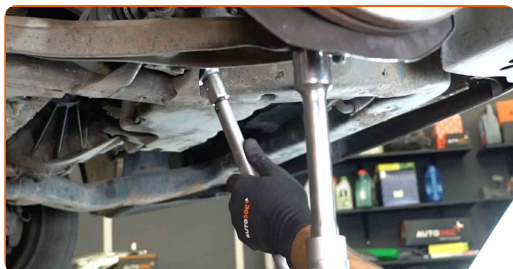
19 Zaskrutkujte upevňovací prvok spájajúci ovládacie rameno k podpornému rámu. Použite kombinačný kľúč č.21.



20 Zaskrutkujte zadný upevňovací prvok spájajúci ovládacie rameno k podpornému rámu. Použite kombinačný kľúč č.21.



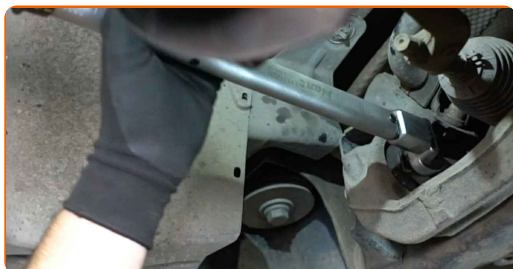
21 Utiahnite predné upevnenie spájajúce ovládacie rameno k podpornému rámu. Použite kombinačný kľúč č.21. Použite momentový kľúč. Utiahnite ju krútiacim momentom 110 Nm.+120°



AUTODOC odporúča:

- Dôležité! Nezabudnite použiť nové upevňovacie prvky.

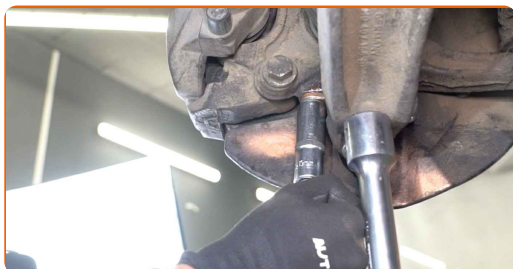
- 22** Utiahnite zadný upevňovací prvok spojujúci rameno a podporný rám karosérie auta. Použite kombinačný kľúč č.21. Použite momentový kľúč. Utiahnite ju krútiacim momentom 110 Nm.+120°



AUTODOC odporúča:

- Dôležité! Nezabudnite použiť nové upevňovacie prvky.

- 23** Utiahnite upevnenie spájajúce guľový čap k hlave ložiska čapu kola. Použite nástavec č.19. Použite momentový kľúč. Utiahnite ju krútiacim momentom 90 Nm.+45°

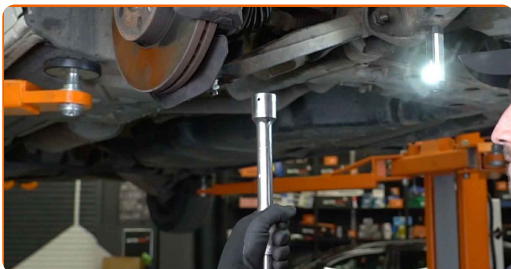


Výmena: guľového čapu – VW Transporter VI Van (SGA, SGH). Tip:

- Dôležité! Nezabudnite použiť nové upevňovacie prvky.

24

Odstráňte podperu spod ramena.

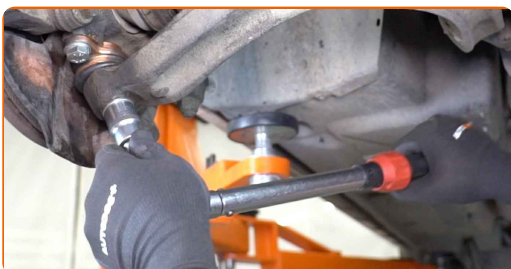


AUTODOC odporúča:

- Výmena: guľového čapu – VW Transporter VI Van (SGA, SGH). Zdvihák na auto dajte dolu hladko, bez trhania, aby sa nepoškodili súčiastky a mechanizmy.

25

Utiahnite upevňovacie prvky spájajúce guľový čap k ovládaciemu ramenu. Použite nástavec č.21. Použite momentový kľúč. Utiahnite ju krútiacim momentom 60 Nm.+90°

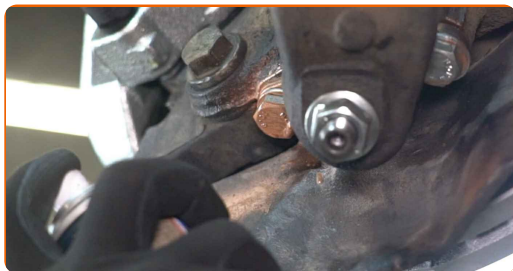


AUTODOC odporúča:

- Dôležité! Nezabudnite použiť nové upevňovacie prvky.

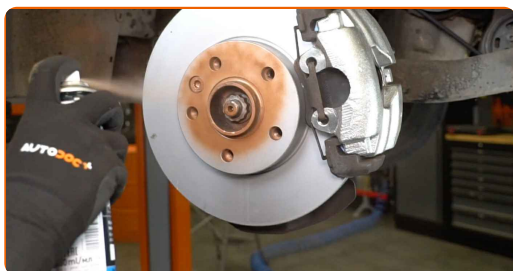
26

Natrite a ošetríte všetky spojenia ramena. Použite medené mazivo.



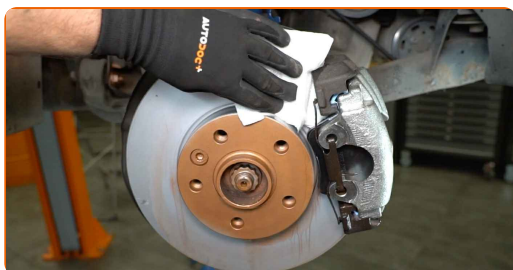
27

Natrite povrch, kde je brzdový kotúč v kontakte s ráfikom kolesa. Použite medené mazivo.



28

Vyčistíte povrch brzdového kotúča. Použite čistič brzd.



AUTODOC odporúča:

- Výmena: guľového čapu – VW Transporter VI Van (SGA, SGH). Po aplikovaní spreja niekoľko minút počkajte.

29

Nainštalujte koleso.

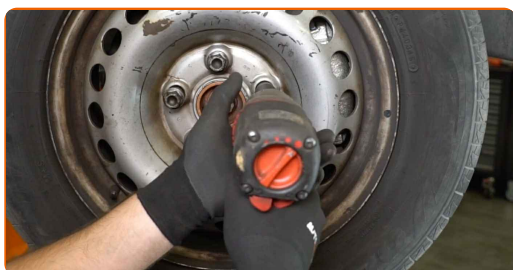


AUTODOC odporúča:

- Upozornenie! Pre vyhnutie sa zraneniu držte koleso pri zaskrutkovaní upevňovacích skrutiek na auto. VW Transporter VI Van (SGA, SGH)

30

Zaskrutkujte skrutky kolies. Použite rázový nástavec na koleso č. 19.



31

Dajte auto dolu a skrutkujte skrutky v krížovom poradí. Použite rázový nástavec na koleso č. 19. Použite momentový kľúč. Utiahnite ju krútiacim momentom 180 Nm.



32

Odstráňte zdviháky a klíny.



VÝBORNE! 

ZOBRAZIŤ VIAC TUTORIÁLOV

AUTODOC – NÁHRADNÉ DIELY NAJVYŠŠEJ KVALITY ZA VÝBORNÚ CENU, A TO VŠETKO ONLINE

AUTODOC MOBILNÁ APLIKÁCIA: ZACHYŤTE SKVELÉ AKCIE PRI POHODLNOM NAKUPOVANÍ



+ AUTODOC

GET IT ON  **Google Play**

 **Download on the App Store**

Download

OBROVSKÝ VÝBER NÁHRADNÝCH DIELOV PRE VAŠE AUTO

GUĽOVÝ ČAP RAMENA: ŠIROKÝ VÝBER

i **VYHLÁSENIE O ODMIETNUTÍ ZODPOVEDNOSTI:**

Dokument obsahuje iba všeobecné odporúčania, ktoré pre vás môžu byť užitočné pri svojpomocnej oprave vášho auta alebo pri výmene niektorých dielov. AUTODOC nezodpovedá za poškodenie, zranenie alebo za škodu na majetku, spôsobenú opravou alebo výmenou dielov následkom nesprávneho použitia alebo nesprávneho pochopenia uvedených informácií.

AUTODOC neberie zodpovednosť za žiadne možné chyby alebo nejasnosti uvedené v tomto návode. Uvedené informácie majú iba informatívny charakter a nie je možné ich zameniť s radami od odborníkov.

AUTODOC neberie zodpovednosť za nesprávne alebo rizikové používanie vybavenia, náradia alebo náhradných dielov. AUTODOC odporúča byť pri výmene alebo oprave opatrný a prísne dodržiavať všetky bezpečnostné pravidlá. Pamätajte si: používanie dielov nízkej kvality nezaručí vášmu autu dostatočnú mieru bezpečnosti na cestách.

© Copyright 2022 – Všetok obsah na tejto stránke, a najmä texty, fotografie a grafika, je chránený zákonom o autorských právach. Všetky práva, vrátane práva na kopírovanie, zverenie tretím stranám, práva na úpravu a preklad, vlastní spoločnosť AUTODOC GmbH.